

「ユネスコ無形文化遺産 特別展 体感！日本の伝統芸能

——歌舞伎・文楽・能楽・雅楽・組踊の世界——

「特別展 法隆寺金堂壁画と百済観音」

「特別展 きものの KIMONO」ほか…… 2～3

2020年度の総合文化展

国宝室（本館2室）の予定…… 5

「特集 法隆寺と聖徳太子——法隆寺研究の近代」

「親と子のギャラリー」動物のうごき…… 6

トーハクくんのなるほトーハク…… 5

総合文化展Pick Up!

（本館／東洋館／平成館／法隆寺宝物館／黒田記念館）…… 7～11

トーハクの調査研究⑦…… 9／みどりのライオン（教育普及事業）…… 12～13

イベント&インフォメーション…… 14～15／2020年4月・5月の展示・催し物…… 16

# 東京国立 博物館 ニュース



4ページに掲載してるほ!



## 特別展「きもの KIMONO」

### 近現代の華麗な「きもの」も大集合

4月14日(火)▶6月7日(日) 平成館特別展示室

鎌倉時代から江戸時代を駆け抜け近現代に至るまでのモードを紹介し、きもの歴史を紐解きます。信長・秀吉・家康の衣装や若衆の振袖など、男性用きものお洒落な一面も紹介します。

(小山弓弦葉)



ふりそで うすべにひんす じきつでんもよう  
**振袖 淡紅綸子地宮殿模様**

昭和時代・20世紀 千葉・国立歴史民俗博物館蔵

ピンクを基調とした友禅染の精緻な模様は、まるで憧れのベルサイユ宮殿を纏うかのよう

#### 関連イベント 当日受付

##### 「きもの体験」

本展に出品される「見返り美人図」、「小袖 白綾地秋草模様」(通称「冬木小袖」)、「振袖 白縮緬地衝立梅樹鷹様」の複製きものをご用意！貴重な文化財に袖を通した気分が味わえて、記念撮影もできる着用体験イベントです。

開催日：本展会期中の金曜・土曜、4月29日(水・祝)～5月6日(水・休)

会場：平成館1階ガイダンスルーム

参加費：無料(本展観覧券が必要。半券可)

※会場に『「冬木小袖」修理プロジェクト』<https://cpop.nich.go.jp/fuyuki/>の募金箱を設置します。皆さまからのご寄附をお待ちしています。

観覧料：一般1,700円(1,400円)、大学生1,200円(900円)、高校生900円(600円)、中学生以下無料  
\*( )内は20名以上の団体料金。／展覧会公式サイト<https://kimonoten2020.exhibit.jp/>

## 特別展「国宝 聖林寺十一面観音

### — 三輪山信仰のみほとけ —

#### 天平彫刻の名品をトータルで

6月16日(火)▶8月31日(日) 本館特別5室

聖林寺の国宝 十一面観音菩薩立像は天平彫刻の名品として広く知られます。

本像や法隆寺の国宝 地蔵菩薩立像、正暦寺の菩薩立像(日光・月光)は、大神神社に深くかわる大御輪寺にありました。今回それらの像が約150年ぶりに一堂に会します。(丸山士郎)



じゅういちめんかんのん ぼさつりゅうざう  
**●十一面観音菩薩立像**

奈良時代・8世紀 聖林寺蔵

普段見ることのできない背面もふくめ、美しい姿をご覧いただけます

#### 関連イベント 事前申込制

##### 記念講演会

「国宝 聖林寺十一面観音菩薩像の世界」

日時：6月27日(土) 13:30～15:00 (13:00開場予定)

講師：奥健夫(文化庁主任文化財調査官)

申込方法等の詳細は展覧会公式サイトをご覧ください。

観覧料：一般1,200円(1,100円)、大学生700円(600円)、高校生400円(300円)、中学生以下無料\*( )内は前売料金／展覧会公式サイト<https://tsumugu.yomiuri.co.jp/shorinj2020/>

## 2020年日中韓国立博物館合同企画特別展

### 「東アジアのうるしの世界」

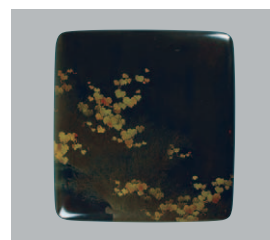
#### 日本、中国、韓国の名品が出会う

7月7日(火)▶9月13日(日) 本館特別1室

日本、中国、韓国の国立博物館による共同企画です。東アジア17～19世紀の漆工を約30件展覧し、漆という共通の素材に対する様々な見方に迫ります。(福島修)

●柴垣篤時絵硯箱 古満休意作 江戸時代・17世紀

江戸蒔絵の技法と意匠の洗練が、抒情あふれる表現を生んでいます



観覧料：総合文化展観覧料金でご覧いただけます

新型コロナウイルス感染防止のため休館した影響により、下記の特別展の会期が変更になりました。

(いずれも3月13日現在の情報です。)

ユネスコ無形文化遺産 特別展「体感!日本の伝統芸能—歌舞伎・文楽・能楽・雅楽・組踊の世界—」

旧)2020年3月10日(火)～5月24日(日)

新)未定～5月24日(日)(予定)

特別展「法隆寺金堂壁画と百済観音」

旧)2020年3月13日(金)～5月10日(日)

新)未定～5月10日(日)(予定)

今後の特別展、総合文化展の展示期間は予告なしに変更させていただきます。予めご了承ください。

最新の情報は、当館ウェブサイトをご覧ください。

## ユネスコ無形文化遺産 特別展

### 「体感!日本の伝統芸能

#### — 歌舞伎・文楽・能楽・雅楽・組踊の世界 —

#### 日本の伝統芸能まるごと体感!

会期が変更になりました

5月24日(日)まで(予定) 表慶館

日本を代表する5つの伝統芸能—歌舞伎・文楽・能楽・雅楽・組踊が表慶館に集結!芸能の世界を、舞台の上から舞台裏まで、まるごと体感してください。



15代目市村羽左衛門の鎌倉権五郎の押し

昭和8年(1933) 国立劇場蔵

明治時代の名優・15代目市村羽左衛門の隈取を写し取ったもの

(部分)

観覧料：総合文化展観覧料金でご覧いただけます／

展覧会公式サイト<https://tsumugu.yomiuri.co.jp/dentou2020/>

## 特別展

### 「法隆寺金堂壁画と百済観音」

#### 百済観音の遠大さを感じる 細やかな表現

会期が変更になりました

5月10日(日)まで(予定) 本館特別4室・特別5室

百済観音の光背支柱の根元にご注目ください。山岳文様が刻まれています。大きな山でさえこんなに小さく表されるほど、観音菩薩が広大無辺であることが示されています。(三田寛之)

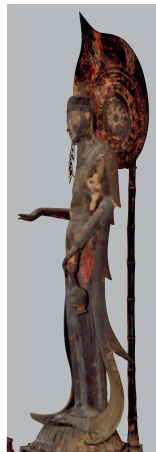
●観音菩薩立像(百済観音)

飛鳥時代・7世紀 法隆寺蔵

山岳はこの世の表象で、山岳を伴った仏はこの世に現われた姿を表しています



(部分)



(全身図)

観覧料：一般1,200円(1,100円)、大学生600円(500円)、高校生400円(300円) \*( )内は20名以上の団体料金／展覧会公式サイト<https://horyujikondo2020.jp/>

特別展

「日本のたてもの」

—自然素材を伝統技術に活かす知恵— (仮称)

日本の造形美を建築模型で巡る

2021年1月▶2月末(予定) 表慶館

本展は、「建築模型」に焦点を当て、自然素材を活かした日本の伝統建築の造形的特徴を、飛鳥時代から現代建築まで通史的に俯瞰する展覧会です。(猪熊兼樹)



こくほう かんちん いんざいぐんでん 模型 平成28年(2016) 文化庁蔵  
 国宝 観智院客殿 1/10 模型  
 桃山時代における僧侶の住まいを室内の様子とともに精緻に再現

特別展

「ジパング 世界と出会った日本の美」

東西交流300年が育んだ美の歴史

2021年1月13日(火)▶3月7日(日) 平成館特別展示室

マルコ・ポーロがジパングという国を空想空想として紹介した『東方見聞録』は、大航海時代の探検家たちを東へ向かわせる原動力となりました。本展では16世紀のキリスト教伝来を出発点に、江戸時代の対外交流と日本美術の歴史をたどります。(鷺頭桂)



せいぼ ぼう おやゆび (鷺頭桂)  
 ◎聖母像 (親指のマリア)  
 イタリア 17世紀後期 長崎奉行所旧蔵品  
 江戸時代、日本に潜入した宣教師ソドッチが残した美しいマリア像

在外日本古美術品保存修復協力事業

特別展「修復された海外の日本美術」

修復された海外にある日本美術が里帰り

2021年1月26日(火)▶3月7日(日)(予定) 平成館企画展示室

東京文化財研究所の国際協力事業で修復された海外コレクションの日本美術作品15点を一堂に集め、修復材料などとともに文化を通じた国際交流をご紹介します。(東京文化財研究所 江村知子)



しやんせんしゃ かず 出山釈迦図  
 仲安真康筆 室町時代・15世紀 ケルン東洋美術館蔵  
 1909年の創立当初から同館に所蔵される仲安真康筆の優品。2011年度修復作品 (部分)

親子のギャラリー「まるごと体験! 日本の文化」

7月21日(火)▶9月6日(日) 本館特別4室

親子のギャラリー トーハク×びじゅチューン!

「なりきり日本美術館リターンズ」

10月27日(火)▶12月6日(日) 本館特別4室・特別5室

特別展「スポーツ NIPPON」

日本のスポーツの源流をたどる

7月7日(火)▶9月13日(日) 平成館企画展示室

当館の美術工芸品と秩父宮記念スポーツ博物館の近現代スポーツ資料をあわせて展示し、日本のスポーツのあゆみと文化を紹介します。(佐藤寛介)



おがほらきぶらう えきさき (部分)  
 ◎男表三郎絵巻  
 鎌倉時代・13世紀  
 展示期間:7月7日(火)~8月10日(月・祝)  
 現代の弓道のルーツである弓術は、武士の武芸として重視されました

関連イベント 事前申込制

記念講演会「日本のスポーツ史と2020」  
 日時:7月12日(日) 13:30~15:00 (13:00開場予定)  
 講師:真田 久(筑波大学教授)  
 申込方法等の詳細は当館ウェブサイトをご覧ください。

観覧料:総合文化展観覧料金でご覧いただけます

特別展「国宝 鳥獣戯画のすべて」

今年の夏は戯画アツイ!

7月14日(火)▶8月30日(日) 平成館特別展示室

国宝 鳥獣戯画の甲乙丙丁全4巻の全場面を、展示替なしでご覧いただける史上初の展覧会です。鳥獣戯画が伝わった高山寺中興の祖、明恵上人の魅力にも迫ります。(土屋貴裕)



ちやうじゆう きが こうかん (部分)  
 ◎鳥獣戯画 甲巻  
 平安時代・12世紀 京都・高山寺蔵  
 甲巻の巻頭は、夏にふさわしい涼しげな水浴びの場面です

関連事業 事前申込制

トークショー「アニメーションの世界から『鳥獣戯画』を読み解く」  
 日時:7月18日(土) 13:30~15:00 (13:00開場予定)  
 出演:細田守(映画監督)  
 松嶋雅人(文化財活用センター企画担当課長)  
 申込方法等の詳細は展覧会公式サイトをご覧ください。

観覧料:一般1,700円(1,500円/1,400円)、大学生1,200円(1,000円/900円)、高校生900円(700円/600円)、中学生以下無料 \*(\*)内は前売/20名以上の団体料金 \*前売券は4月18日(土)から7月13日(月)まで、展覧会公式サイト等で販売/展覧会公式サイト<https://chojugiga2020.exhibit.jp/>

特別展「桃山—天下人の100年」

豪壮華麗! 桃山美術の名品が一堂に

10月6日(火)▶11月29日(日) 平成館特別展示室

安土桃山時代を中心に、戦国武将が争う下剋上の時代から、江戸幕府による平和な治世へと移り変わる約100年間の絵画、書跡、武具、茶道具などを一堂に集め、日本美術史のなかでも特筆される桃山美術を考える展覧会です。(田沢裕賀)



かかゆうらくすいびんぶ 狩野長信筆 江戸時代・17世紀  
 ◎花下遊楽図屏風 狩野長信筆 江戸時代・17世紀  
 かぶき者の風俗や野外で踊る人々、太平の世が生み出した作品です (部分)

特別展「工藝 2020 —自然と美のかたち—」(仮称)

作家が示す工藝の魅力と可能性

9月下旬▶11月(予定) 表慶館

本展は、自然と工芸の関係というテーマのもとに、重要無形文化財保持者や日本芸術院会員、次世代を担う若手作家の作品を一堂に集めて、工芸の価値を提示する展覧会です。(猪熊兼樹)



かば まきえらでんろくかくこうず  
 柏葉蒔絵螺鈿六角合子  
 室瀬和美作 平成26年(2014) 個人蔵  
 琳派における鉛素材の表現を調査し独自のデザインに昇華した作品



今号の名品

2020年4月-5月号

せい か か き もんれんげ がた おおばち  
青花花卉文蓮華形大鉢

3月3日(火)~7月5日(日)

東洋館5室

手の込んだ器形と細やかな文様、気品漂う優品。



「香雪齋」所蔵印



裏面



青花花卉文蓮華形大鉢

中国・景德鎮窯 明時代・17世紀 藤田香雪旧蔵 横河民輔寄贈

吉祥をあらわす蓮を形や装飾に取り込んだだ例が多くみられる中国磁器の中でも、本作品はとりわけ華やかな一品です

径が40センチメートル近くもある大きな青花磁器の鉢。型をつかつて、蓮弁が上下に2段、さらに前後に2重に重なって見えるように複雑にかたどっています。そして、蓮弁の1枚1枚に異なる種類の花卉文を見込みには梅、菊、躑躅らしき花とそこに行き交う蝶々を青花で細やかに配しており、華やかさと清雅な雰囲気をもたえた優品です。

中国明時代後半にかけて、磁器生産の中心にあった景德鎮窯はかつてない隆盛を誇っていました。景德鎮には国が管理する官窯と民間の窯があり、民窯の技術と規模は官窯を凌駕するほどでした。力をつけた民窯にはヨーロッパや東南アジア、日本など国内外からの発注が増え、過去にない生産量を誇るようになったのです。

この鉢をよくみると、縁のところどころに虫喰いと呼ばれる釉の剥落がみられることから、これは当時日本向けに焼かれたいわゆる「古染付」に類するものと考えられます。しかし、その大きさと行き届いた丁寧なつくりは他に類をみません。茶の湯の席を彩る懐石のうつわとしてとりわけ珍重されたことでしょう。

懐石道具、とくに江戸時代以前に伝わったと考えられる大皿の類はその多くが古い木製の箱におさまられています。頻りに宴席の場で用いられるであろうものほど、箱は傷んでボロボロになっ

たことでしょう。しかし、この鉢には塗りのきれいな外箱がそなわっており、とても大事にされてきた様子うかがえます。内箱蓋裏には「香雪齋」の所蔵を示す小さな刻印があります(「香雪齋監蔵記」)。これは、近代数寄の雄として知られる実業家藤田香雪(伝三郎 1841~1912)旧蔵であることを示しています。

藤田香雪旧蔵品といえば、東博の茶湯コレクションを代表する重要美術品「大井戸茶碗 有楽井戸」が有名です。「有楽井戸」はその後、やはり茶人として名を馳せた松永耳庵(安左エ門 1875~1971)の手に渡りました。

一方、この鉢を手にしたのは東洋陶磁コレクションのレジエント、建築家横河民輔(1864~1945)でした。藤田や松永と同じ時代を生きた、さらに益田鈍翁(孝 1848~1938)を師と仰ぎつつも、茶湯道具の蒐集に手をつけることがほとんどなかった横河のコレクションのなかで、この鉢はとりわけ異彩を放っています。(三笠景子)



おおいどちやわん 有楽井戸  
○大井戸茶碗 有楽井戸

朝鮮時代・16世紀朝鮮  
織田有楽斎・紀伊国屋文左衛門所持  
松永安左工門氏寄贈

戦国の世を生きた茶人のなかでも突出した美意識で知られる織田有楽斎の眼を映すかのように、穏やかに優美な大井戸茶碗の名品です  
4月21日(火)より本館4室にて展示予定





# 2020年度の総合文化展



## 国宝室（本館2室）の予定

～4月5日(日)

●十六羅漢像  
(第二尊者・第十四尊者)  
平安時代・11世紀



(第十四尊者)

4月7日(火)～  
5月10日(日)

●三宝絵詞  
鎌倉時代  
文永10年(1273)



7月14日(火)～  
8月10日(月)・(祝)

●地獄草紙  
平安時代・12世紀



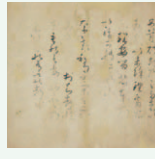
8月12日(水)～  
9月6日(日)

●華嚴宗祖師絵伝  
元曉絵 巻下  
鎌倉時代・13世紀  
京都・高山寺蔵



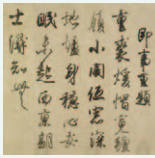
11月3日(火)・(祝)～  
11月29日(日)

●秋萩帖  
伝小野道風筆  
平安時代・11～12世紀



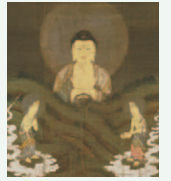
12月1日(火)～  
12月25日(金)

●白氏詩巻  
藤原成筆  
平安時代  
寛仁2年(1018)



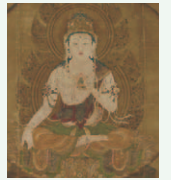
2021年  
2月16日(火)～  
3月14日(日)

●山越阿弥陀図  
鎌倉時代・13世紀  
京都・禅林寺蔵



2021年  
3月16日(火)～  
4月11日(日)

●虚空蔵菩薩像  
平安時代・12世紀



5月12日(火)～  
6月14日(日)

●十六羅漢像  
(第十三尊者・第十五尊者)  
平安時代・11世紀



(第十五尊者)

9月8日(火)～10月4日(日)

●扇面法華経冊子  
平安時代・12世紀



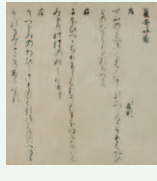
2021年  
1月2日(土)～  
1月17日(日)

●松林図屏風  
長谷川等伯筆  
安土桃山時代・16世紀



6月16日(火)～  
7月12日(日)

●寛平御時后宮歌合  
伝宗尊親王筆  
平安時代・11世紀



10月6日(火)～  
11月1日(日)

●普賢菩薩像  
平安時代・12世紀  
鳥取・豊乗寺蔵



2021年  
1月19日(火)～  
2月14日(日)

●千手観音像  
平安時代・12世紀



### 注目の企画

「博物館でアジアの旅」  
9月8日(火)～10月11日(日)

「博物館に初もうで」  
2021年1月2日(土)～  
1月31日(日)

「博物館でお花見を」  
2021年3月16日(火)～  
4月11日(日)



## トーハクくんの なるほトーハク

## 東京国立博物館ニュースがリニューアルするほ！

いつも東京国立博物館ニュース(以下:博物館ニュース)をご愛読いただきありがとうございます。本誌は次号よりリニューアルします。

- いやー、いつみても博物館ニュースは情報が豊富だほ！
- あら、トーハクくん。熱心に読んでいるその博物館ニュース、次号からリニューアルするわね。
- えっ!! 知らなかったほー。どこがリニューアルするんだほ？
- まず、次号の6月から年4回発行(6-8月号、9-11月号、12-2月号、3-5月号)にかわるのよ。そして、より読みやすい誌面構成にするの。
- そうそう、毎号たくさんのお便りをいただくほ！ここで人気ベスト3の記事と12-1月号に届いたお客様の声を一部紹介するほ。

わたしたちにとって、こういう皆様のご意見・ご感想が励みと力になり、よりいいものをお届けしようと思えるのよね。



いつもたくさんのお便り本当にありがとうございます。



- 今年のトーハクは、特別展もたくさん開催するのよ。
- うわー、2～3ページの文字がすごく多いほ!!
- そうなの。これについては読みにくいと読者の方にお叱りを受けてしまうかも…。でも、次号からは特別展も今までよりスペースを広げて紹介したいと考えているのよ。
- そういえば! 10～11ページの作品を、1点ずつ丁寧にチェックをつけて読んでくださっている方をみかけるほ。
- ニュースを活用して下さっている姿を展示室でおみかけすると感動して「ありがとうございます」といつも思っているのよ。リニューアル後は、今よりもっと文字や作品画像を大きくしたいと考えているの。パワーアップする博物館ニュースを今後もうどうぞよろしくをお願いします。
- よーし、ほくもユリちゃんが辞書を持っているように、博物館ニュース片手になんでも答えられるようになるほ!
- あら! では、一緒に勉強しましょ!
- よーし、がんばるほ! その前にクッキー食べてからにしよーっ!

1位

今号の名品

今号の名品が一番面白かったです。表紙の写真を見て、思わずこの冊子を手に取りました。部分拡大もあり、展示ではすべてわからないところも見ることができました。そして、実物をより楽しむことができました。(大阪府 男性)

すべての作品に詳しい解説があるとは限りませんが、このニュースが鑑賞の手助けになっています。今後ともわかりやすい表現と、文字がもう少し大きくなるとうれしいです。(埼玉県 女性)

3位

本館展示案内

解説がわかりやすく書いてあり、いつも迷路のように感じていた本館の見学のポイントを確認できて参考になりました。(静岡県 女性)

2位

特別展等情報



特別展「法隆寺金堂壁画と百済観音」とあわせて必見！

# 特集 法隆寺と聖徳太子

## 法隆寺研究の近代

本館14室  
5月10日(日)まで

奈良の斑鳩に所在する法隆寺は、飛鳥時代に聖徳太子が建てた日本屈指の古刹のひとつです。太子が灯した法灯や太子への思慕の詠が、数多くの宝物として法隆寺に伝来しています。

明治時代の初め、廃仏毀釈などによって多くの社寺の宝物が散逸したため、危機感を抱いた政府は、明治21年(1888)、宝物の調査を実施し、また同時に模写・模造を行いました。そして、その成果が帝国博物館(当館の前身)で展示されることで、宝物が貴重な文化遺産として認識されるようになりました。当館は、こうした経緯で作られた模写・模造を多数所蔵しています。

本特集では、当館所蔵の法隆寺宝物の模写・模造をご紹介します。同時期に開催される特別

展「法隆寺金堂壁画と百済観音」もあわせてご鑑賞いただき、近代日本における文化財保護と活用の歩みに深く思いをはせていただけたら幸いです。(皿井舞)

### 頭上の仏も極めて精緻

原像は中国・唐代に超絶技巧を凝らして作られた像。本物と見まがう見事な模刻です



観音菩薩立像 (模造)  
九面観音 (模造)  
森川杜園作 明治25年(1892)  
原品：唐時代・7世紀

### 紙幣にも採用された有名な聖徳太子が描かれた模本

聖徳太子の最古の肖像とされ、最も知られた画像の模本。しかし実際には誰を描いたか議論のある画像です



聖徳太子二王子像 (模本)  
狩野養信模写 江戸時代・天保13年(1842)  
原品：奈良時代・8世紀

### 塔の下で眠る 貴重な容器の模造

現在は塔の下に埋め戻され、見ることができない舍利容器の貴重な模造です



法隆寺塔心礎埋納品 (模造)  
山脇洋二作 昭和時代・20世紀  
原品：飛鳥～奈良時代・7～8世紀  
法隆寺塔心礎出土

親子のギャラリー

飛ぶ、走る、座る、よねる。色々なうごきが大集合！

# 動物のうごき

当館は、東京都恩賜上野動物園と国立科学博物館との三館園連携企画「上野の山で動物めぐり」を行っています。14回目となる今年は、動物のうごきに注目し、「だいはくりよくのうごき」と「ひとのようなうごき」の2つのテーマから作品をご紹介します。

演出から生み出されるうごきを取り上げます。一方、「ひとのようなうごき」では、エジプトやインドの神話に登場する動物の頭をもった神様の姿を表した作品や、日本の昔話に登場するおなじみの動物を取り上げ、ひとのようなきをする動物のしぐさに注目します。

いきいきとうごく動物たちを展示室に探しに来てください。(阿部楓子)

関連イベント：「上野の山で動物めぐり～「うごき」と「しせい」～」→ 13ページ

### どうだ！と言わんばかりの羽ばたき

ひょう 飛鷹 葛飾北斎筆 江戸時代・19世紀  
1匹の鷹が、風に身を任せて大空を悠々と飛んでいます



### まるでいのように座る狸

さんざいにいおきもの 三彩狸置物  
講案・仁阿弥道八作 江戸時代・19世紀  
小倉安之氏寄贈  
狸がお坊さんの格好で、どっしりと腰かけている姿がユニークな作品です



### うごき、表情、構図で猿のずる賢さを強調

ざるかに 猿蟹 磯田湖龍齋筆 江戸時代・18世紀  
木の上からカニを見下ろす猿の顔が、いかにもずる賢そうに見えます

4月21日(水)～5月10日(日) 本館特別1室・特別2室・11室

主催：文化庁、東京国立博物館



# Pick up!

本館

空海の類まれな伝承を絵画に

## 弘法大師像

4月26日(日)

3室 仏教の美術



● 弘法大師像  
鎌倉時代・14世紀  
まるで後見人のように描かれた釈迦如来。空海信仰の絵画です

日本の真言密教の開祖である空海の肖像画は数多く伝えられていますが、その中で「善通寺御影」と呼ばれる本図のような形式は説話性を帯びた変化形といえます。特徴は画像の右上部。大小5つの山並みとその間から姿を見せる釈迦如来像です。これは、空海が讃岐国の五岳山(香色山・筆ノ山・我拝師山・中山・火上山)で修行中、「衆生を救いたいという自分の願いが叶わぬのなら命を供養する」といって我拝師山の断崖から身を投じたところ、そこへ釈迦如来が現れ抱き留めたという伝承を反映したものです。本図では5つの山並みがかっきり描かれ、満開に咲いた桜が画面に華やかさをそえています。(沖松健次郎)

本館

人々の暮らしをいきいきと描く

## 洛中洛外図巻

4月21日(火)〜5月24日(日)

8室 書画の展開 | 安土桃山〜江戸



(部分)  
● 洛中洛外図巻  
住吉貞慶筆  
江戸時代・17世紀  
お屋敷の庭で咲いた桜の見事さに、道行く人たちが立ち止まっています

京都周辺の名所を主題とする「洛中洛外図」という名前がついていますが、この作品は、特定の土地をはっきりとわかるようには描いていません。巻頭には貴族、武家の立派なお屋敷が並び、次に商人や職人たちが活躍する賑やかな市中の様子が展開します。後半には、稲刈りの終わった秋の里が情趣深く表されています。住吉貞慶は、都市と郊外を対比的に表わした「都鄙図巻」をほかに描いており、本図巻もそのように呼ぶのがよいのかもしれませんが。

見どころは緻密な描写。人々の着物や室内の道具類が細かく描きこまれています。人物の何気ない仕草も的確で、ついほっこりしてしまいます。(鷺頭桂)

本館

繊細かつ勇壮な刀の表情は必見

## 国宝 刀 相州正宗 (名物 観世正宗)

6月7日(日)

13室 刀剣



● 刀 相州正宗 (名物 観世正宗)  
鎌倉時代・14世紀  
正宗の魅力である複雑な地鉄と躍動感のある刃文をご覧ください

正宗は、鎌倉時代末期に相模国(神奈川県)で活躍した日本刀剣界の巨匠です。本作は無銘(茎に製作者の名前が刻まれていないこと)ですが、その作風から正宗の作と考えられ、能楽の観世家に伝わったことから「観世正宗」といわれます。江戸時代にまとめられた名刀リストともいえる『享保名物帳』に掲載された名物刀剣で、観世家から徳川家康、徳川将軍家などをへて、明治維新の際に徳川慶喜から有栖川宮熾仁親王に献上されました。刀身には神仏の加護を祈って彫られた龍や剣の彫刻があり、地鉄や刃文と相まって力強い印象を与えます。(佐藤寛介)

本館

その正確さに、現代人も驚嘆

## 重文 日本沿海輿地図 (中図) 北海道東部

4月21日(火)〜6月14日(日)

15室 歴史の記録



(部分)  
● 日本沿海輿地図 (中図) 北海道東部  
伊能忠敬作 江戸時代・19世紀  
縮尺は21万6千分の1。本図は北海道の東半部で、国後島や色丹島も含まれています

令和2年度の本館15室では、江戸時代に伊能忠敬(1745〜1818)が制作した日本図のうち中図(縮尺は21万6千分の1で、日本列島を8図で表します)を北から順にご紹介します。忠敬が幕府に提出した原本(大図214枚、中図8枚、小図3枚)は明治6年の火災によって失われましたが、原本とは別に様々な用途で副本が制作されていました。展示の中図は三河吉田藩主大河内家に伝来したもので、徳川一門の大名家にふさわしく、正確かつ丹念に作られています。今回展示の図は北海道の東半部で、北は現在の興部町、南は様似町門別までを描くものです。(富坂賢)



総合文化展  **Pick up!**

東洋館

不思議な  
3つの円盤の意味とは

仏伝「初転法輪」

通年

3室 インド・ガンダーラの彫刻



(部分)

仏伝「初転法輪」  
パキスタン・ガンダーラ  
クシャーナ朝・2~3世紀  
柱の根元にいるのは鹿。その愛らしい表現もお見逃しなく

3つの円盤をつけた柱の周りで人々が合掌するという不思議なレリーフです。円は車輪のようですが、インドでは仏の教えが行き届くことを車輪の回転に喩えました。これを法輪といい、釈迦を表さずにその説法を暗示しているのです。周りの人物のうち、剃髪した5人は僧侶でしょう。人数から、釈迦が初めて説法を行った、初転法輪の場面とわかります。右上の1人は、髪を結い上げ、装身具を着けるので、釈迦に布教を勧めたブラフマー神(梵天)でしょう。皆、釈迦に対して合掌しているのです。柱の根元にうずくまる2頭の動物は鹿。舞台がサールナートの鹿野園だと気づかせるための心憎い表現です。  
(西木政統)

東洋館

特別な土器の彩色に注目

彩陶把手付壺

通年

4室 中国文明のはじまり



彩陶把手付壺  
中国 甘肅省あるいは青海省  
馬家窯文化・前2600~前2300年頃  
横河氏輔氏寄贈  
水あるいは酒を入れた容器でしょう。今でも通用するしゃれたデザインです

紀元前5千年頃から紀元前2千年頃まで、中国各地で鮮やかな色で文様を描いた土器が流行しました。この時期の土器は、顔料を塗ってから焼成したため顔料が剥げにくく、今日でも彩色がよく残っています。こうした土器を彩陶と呼んでいます。今回展示する彩陶は、いずれも中国でも西に位置する甘肅省や青海省で作られたもので、お祭りに使ったり墓に納めたりするためにつくった特別な土器であったようです。中国で彩陶が流行した時期日本は縄文時代。日本では土器に凹凸をつけて文様とし、中国では土器に色をつけて文様としたわけで、両地域の文化が早くから異なった発展を遂げたことがわかります。  
(谷豊信)

東洋館

多彩な漆を彫り分けた  
おめでたい文様

春字八宝彫彩漆合子

4月14日(火)~7月5日(日)

9室 中国の漆工



春字八宝彫彩漆合子  
中国 清時代・18世紀  
神谷伝兵衛氏寄贈  
「春」字の中央にある丸窓に寿老人が表されています

明の嘉靖帝は、道教を信じており、見るからにおめでたいデザインの工芸品を好みました。のちに清の乾隆帝のころには、そのような吉祥文様の工芸品が復刻されました。この漆器もその復刻品のひとつで「春寿宝盒」とよばれました。円形の箱に黄・緑・赤の漆の層を塗り重ねて、それを彫り分けて色彩豊かな文様が表されています。蓋の中央に大きく「春」字が表され、そこに丸窓を開けて寿老人が表されています。「春」字の上方には二頭の龍が向かいあい、下方には火焰宝珠や珊瑚や犀角などの宝器が盛りられています。そこから光彩が湧きあがっています。スプリング・ハズ・カム。明るい春の到来です。  
(猪熊兼樹)

東洋館

幾何学模様が表すのは  
中国古代のボードゲーム

方格規矩鳥文鏡

4月21日(火)~10月18日(日)

10室 朝鮮の磨製石器と金属器



方格規矩鳥文鏡  
伝楽浪古墳出土 楽浪・1~2世紀  
小倉コレクション保存会寄贈  
東アジア交流を物語る白く彩色された鏡

鈕(持ち手)と正方形の区画との間に12の文字が記され、上部に位置する字は今年の干支でもある「子」です。この鏡には十二支の文字と、定規に見たてたT・L・V形を組み合わせた幾何学文様が表されています。この文様は、六博という中国古代のゲーム盤。墓に納められた人物俑には向かい合って六博に興じるものも出土しています。さらに文様部分が白くなっています。『魏志倭人伝』の伊都国の王墓とされる福岡県糸島市平原1号墓では、文様部分を白くした方格規矩鏡が多数出土しました。鏡は東アジア交流を物語っています。  
(河野一隆)



総合文化展 **Pick up!**



平成館

柄が鉄製のめずらしい斧

有柄鉄斧

5月31日(日)  
考古展示室



有柄鉄斧  
古墳時代・4~5世紀  
山梨県甲府市大丸山古墳出土  
木を削るのに特化した横斧です

鉄斧は木を切り、削る工具です。古墳時代には鉄斧が普及し、数多くの木工品が作られました。通常の鉄斧は柄が木製ですが、本例は柄が鉄で出来ている日本でも類例が少ないものです。しかも鉄刃の表裏面をうっすらと円文や直線文で刻み、装飾豊かな造形となっています。おそらく日常的に木を削るものではなく、祭祀など特別な場面で使用した斧なのでしょう。

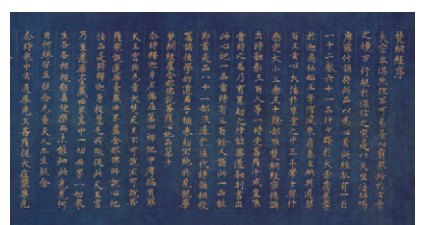
鉄の柄をもつ鉄斧のなかでも最古級に位置づけられる本作品は、朝鮮半島南部の農工具の影響を受けて製作されたと考えられています。(河野正訓)

法隆寺宝物館

聖徳太子ゆかりの宝物

重文 梵網經 上巻

4月14日(火)~6月14日(日)  
第6室 書跡―梵網經と仏名経―



梵網經 上巻  
平安時代・9世紀  
金泥での書写は、墨よりも難しいですが、整然と書かれています。(恵美千鶴子)

この『梵網經』は、もと百巻以上あったものから菩薩の階位と戒律に関する部分を抜き出して、上下2巻あります。『古今目録抄』上(当館蔵、法隆寺献納宝物)に「太子御自筆」、すなわち聖徳太子の自筆本と記されています。金泥で丁寧な書かれた経文は、少し柔らかみを帯びた書風となっています。実際は聖徳太子自筆ではなく、平安時代初期の書写と推定されます。その時代の紺紙金字経の遺品は断簡が多いため、このように完全な卷子本で伝わったのは、法隆寺において聖徳太子ゆかりの「7種の宝物」のひとつとして大切にされてきたからでしょう。

黒田記念館

黒田ならではの四季の構想

春、夏、秋、冬(構図)

6月14日(日)  
黒田記念室



春、夏、秋、冬(構図)  
黒田清輝筆 明治36年(1903)  
四季のイメージを自然ではなく、人物像であらわそうとするのが西洋美術の伝統。フランス仕込みの黒田ならではの構想です

本作品には4人の裸婦が鉛筆で表され、それぞれ右上に春・夏・秋・冬の文字が記されています。フランスで画を学んだ黒田清輝は、帰国後も西洋美術の基本となる裸体描写の実践に努めました。モデルを前にした裸体デッサンはもちろん、《智・感・情》(3月24日(火)~4月5日(日)、黒田記念館特別室で公開)のような、裸婦像に象徴的な意味合いを持たせた寓意表現を試みています。完成には至りませんが、この下絵にも四季折々のイメージを女性像に託そうとしたあとがうかがえます。(東京文化財研究所・塩谷純)

トーハクの調査研究⑦

修理前の調査、復元制作は長き道のり

博物館の重要な使命のひとつである「調査研究」。その一端をご紹介します。

当館では昨年より重要文化財「行草書五言古詩軸(即休契了筆)」の本格修理を行っています。この作品は本紙に無数の折れや剝離がみられ、表装も上下の裂が一部粉状になるなど劣化が著しい状況でした。そこで委託先の文化財修理専門会社「修護」と協議のうえ、解体して本紙は汚れの除去や裏打ちの打ち替えなどを、表装は上下裂を新調し、それ以外は一部補修を行い再使用することにしました。裂の新調では原状の材質を調査し、復元制作を依頼。青熟と茶斑という2種類の古代蚕品種の生糸を用い、太さの異なる糸を織り込み、原状の風合いに限りなく近づけていただきました。書跡の修理では、表装も作品の一部として本紙と同様に様々な調査を経て行われていきます。(六人部克典)



古典織物制作者で古代裂研究者の中島洋一氏に復元制作をしていただきました



# 5月 展示案内

- 4
- 3-3
- 3-2
- 3-1
- 2

- 1-1: 日本美術のあけぼの一縄文・弥生・古墳
- 1-2: 仏教の興隆—飛鳥・奈良
- 2: 国宝室
- 3-1: 仏教の美術—平安～室町
- 3-2: 宮廷の美術—平安～室町
- 3-3: 禅と水墨画—鎌倉～室町
- 4: 茶の美術
- 5-6: 武士の装い—平安～江戸
- 7: 屏風と襖絵—安土桃山・江戸
- 8-1: 暮らしの調度—安土桃山・江戸
- 8-2: 書画の展開—安土桃山・江戸
- 9: 能と歌舞伎
- 10: 浮世絵と衣装—江戸

- 14
- 13-3
- 13-2
- 13-1
- 12

- 11: 彫刻
- 12: 漆工
- 13-1: 金工
- 13-2: 刀剣
- 13-3: 陶磁
- 14: 特集
- 15: 歴史の記録
- 16: アイヌと琉球
- (17: 保存と修理)
- 18: 近代の美術



-4/26@ 3-2

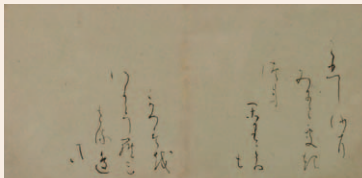
◎**日月山水図屏風** 室町時代・16世紀  
移ろう四季の景色をダイナミックに描いた室町時代やまと絵の優品です



(右隻)

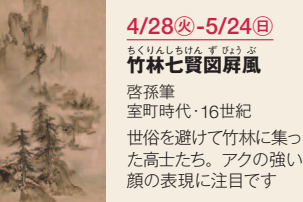
4/28@-5/24@

◎**緋色紙** 伝小野道風筆 平安時代・10世紀  
上の句を右に、下の句を左に散らし書きする配置が美しいです



-4/26@ 3-3

◎**山水図** 岳翁蔵丘筆 天隱龍澤賛  
室町時代・15世紀 松永安左工門氏寄贈



(部分)

4/28@-5/24@  
◎**竹林七賢図屏風**  
啓孫筆  
室町時代・16世紀  
世俗を避けて竹林に集った高士たち。アクの強い顔の表現に注目です



本館 2F:1~10



埴輪 鶏

古墳時代・6世紀 栃木県真岡市鶏塚古墳出土  
橋本庄三郎氏ほか寄贈  
夜明けを告げる鶏は、古代の人々にとって光をもたらす神聖な鳥でした



六鈴鏡

古墳時代・5~6世紀  
茨城県筑西市上野古墳出土



如来立像

飛鳥時代・7世紀  
法隆寺献納宝物



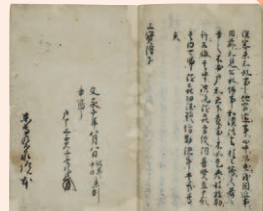
瑞花猿猴方鏡

奈良時代・8世紀  
京都市西京区山田桜谷町出土 荒木音次郎氏寄贈  
四角い銅鏡の背面には雲の中を駆ける獅子の姿が。当時好まれた文様です

4/7@-5/10@ 2

◎**三宝絵詞**

鎌倉時代・文永10年(1273)  
「三宝絵詞」は、永観2年(984)に源為憲が編集した仏教説話集です



(部分)

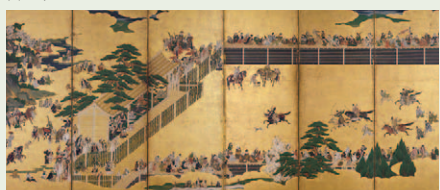


◎**十六羅漢像(第十三尊者)**

平安時代・11世紀  
画面の表裏から彩色を施すことで立体感を表す技法が駆使された作品です

-4/19@ 7

◎**犬追物図屏風** 江戸時代・18世紀  
犬追物は弓術をみがく武家の伝統競技。風俗描写にも注目です



(左隻)

4/21@-5/24@

◎**敵島遊楽図屏風** 江戸時代・17世紀  
参拝客で賑わう敵島の風景。遊楽図としても貴重な作品です



(右隻・部分)

-4/19@ 8-1



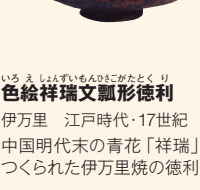
◎**吉野宮時絵書棚**  
江戸時代・18世紀



4/21@-7/19@  
◎**鯉水滴(魚跳龍門)**  
江戸時代・18~19世紀  
墨をするとき硯に注ぐ水を入れる器。鯉が龍に変わる瞬間の表現です

-5/17@ 4

◎**黒楽茶碗 銘 かのご斑**  
一入 江戸時代・17世紀  
広田松繁氏寄贈



◎**色絵祥瑞文弧形徳利**

伊万里 江戸時代・17世紀  
中国明代末の青花「祥瑞」を手本につくられた伊万里焼の徳利です



5-6



◎**黒章肩裾取威腹巻**

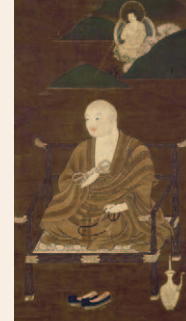
室町時代・15世紀  
腹巻とは背中で引き合わせる中世に用いられた甲冑。濃紺の鹿章と紅白の組紐の色彩的コントラストが美しいです



◎**獅子文象嵌鍙**

高次 江戸時代・18世紀  
鍙は馬に乗る際に足をかけるものです。本体は鉄製で、表面には金・銀で桜花や獅子の文様を飾ります

-4/26@ 3-1



◎**弘法大師像**

鎌倉時代・14世紀  
説話をもとにした肖像画。桜が文字通り花をそえます(→7ページ)

◎**春日宮曼荼羅図**

鎌倉時代・13世紀  
春日大社の神域全体をこの世の浄土として、遠方から礼拝するために制作された画像です







# 4月～ 本館展

**-6/7日** 13-2

●**刀 相州正宗 (名物 観世正宗)**  
鎌倉時代・14世紀 (→7ページ)



◎**太刀 綾小路定利**  
鎌倉時代・13世紀 渡邊誠一郎氏寄贈  
定利は13世紀の京都の刀工で、この太刀は精緻で整った印象を与える地鉄と刃文が特徴です



**4/14日-5/17日** 10  
浮世絵

◎**山姥と金太郎・盃**  
喜多川歌麿筆 江戸時代・18世紀  
子供の無邪気さと母性愛への憧れに満ちた作品。歌麿が好んで描いた画題です



◎**秀句合四季之花・杜若**  
勝川春潮筆 江戸時代・18世紀



**-6/14日** 13-3

◎**色絵牡丹図水指**  
仁清、「仁清」印 江戸時代・17世紀



◎**黒織部沓形茶碗 銘 鶴太郎**  
美濃 江戸時代・17世紀  
松永安左工門氏寄贈  
口が楕円形に歪められており、織部特有の変化に富んだ造形美がみてとれます



**-4/19日** 10  
衣装

◎**小袖 白袴子地若松桜幕模様**  
江戸時代・18世紀



**4/21日-6/21日**  
◎**打掛 紅袴子地御簾葉玉桜模様**  
江戸時代・18世紀  
古来宮中では、端午の節供に御簾に花を飾った葉玉を掛けて厄除けとしました



**-5/10日** 14

◎**聖徳太子二王子像 (模本)**  
狩野養信横写 江戸時代・天保13年(1842)  
原品：奈良時代・8世紀 (→6ページ)



◎**菩薩半跏像**  
飛鳥時代・7世紀  
止利派の作風をもつ菩薩半跏像です



## 本館 1F: 11~16, 18

**-4/19日** 11

◎**文殊菩薩立像**  
鎌倉時代・13世紀



◎**薬師如来坐像**  
奈良時代・8世紀  
面長な顔立ちや簡略な衣の袈に時代の特色が表れている、奈良時代の大作です



★**4/21日-5/10日**  
特集「令和2年 新指定 国宝・重要文化財」

**4/21日-6/14日** 15

◎**日本沿海輿地図 (中図) 北海道東部**  
伊能忠敬作 江戸時代・19世紀 (→7ページ)




◎**禽譜 水禽2**  
堀田正敦編 江戸時代・18~19世紀写  
好学の大名・堀田正敦が制作させた鳥類図譜。鳥を水・原・林・山禽に分類し、一種ごとに彩色図と解説文を貼り込んでいます




**4/14日-7/5日** 16

◎**シトキ(首飾)**  
北海道アイヌ 19世紀  
儀礼で身に着けた首飾り、母から娘に受け継ぐ女性の宝物です

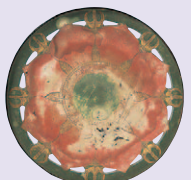


**4/14日-5/24日**  
◎**紅型衣装 黄色木綿地三階愛菊袴 槍扇同扇模様**  
第二尚氏時代・19世紀




**-6/14日** 12

◎**桜晴絵硯箱**  
室町時代・15~16世紀  
蓋から身、水滴まで全てが桜意匠の硯箱。室町時代の桜尽くしです



◎**紙胎漆塗彩絵華籠**  
鎌倉時代・13世紀



**-6/7日** 18

◎**晩春**  
長原孝太郎筆 大正4年(1915)



**4/21日-6/7日**  
◎**焰** 上村松園筆 大正7年(1918)  
女の体や着物の柄のさまざまな曲線が、嫉妬に翻弄される女の姿を彩ります

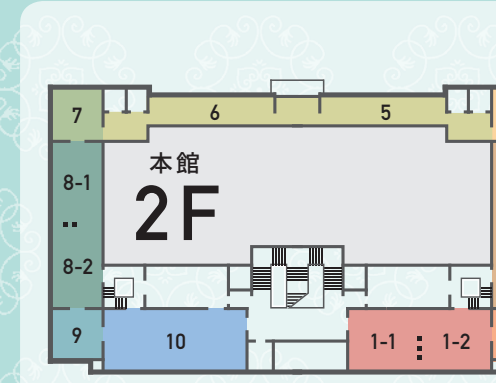


**-6/14日** 13-1

◎**銅梅竹透鈿燈籠**  
室町時代・天文19年(1550)  
千葉市中央区千葉寺町千葉寺址出土  
畑野勇治郎氏寄贈



◎**浜松国真形釜**  
芦屋 室町時代・15世紀  
筑前国芦屋(現在の福岡県芦屋町)でつくられた茶釜は一大ブランドとして流行しました

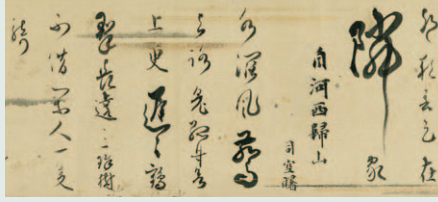
**4/21日-5/24日** 8-2

◎**洛中洛外図巻** 住吉具慶筆 江戸時代・17世紀 (→7ページ)



(部分)

◎**詩巻** 松花堂昭乗筆 江戸時代・17世紀  
中唐以降の漢詩9篇を、主に楷行草の3書体を駆使して、表現性豊かに書きあげた作品です



(部分)

**-4/19日** 9

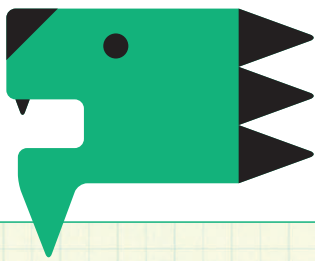
◎**襦袢 淡紅縞子地立雛貝桶模様**  
坂東三津江所用 江戸時代・19世紀  
高木キヨウ氏寄贈



**4/21日-6/21日**  
◎**唐織 茶地格子菊折枝模様**  
江戸時代・18世紀  
中年女性を演じる場合の唐織は、紅色を控えた秋草模様が好まれました







# みどりのライオン

みんなで楽しむ教育スペース  
EDUCATION CENTER 教学中心 教育センター

教育普及事業

※掲載されている催し物につきましては、今後、予告なしに中止させていただく場合がございます。ご来館の前に、当館ウェブサイト等でご確認ください。

PART 1

## 知る楽しみ、学ぶ喜び 講演会・ギャラリートーク・ガイダンス

### 講演会

#### 月例講演会「東京国立博物館における国際交流」

日時：5月30日(土) 13:30~15:00

講師：楊銳(国際交流室長)

東京国立博物館における海外の博物館・美術館との交流の歴史と、現在の取り組みについてご紹介します。



学術交流(中国上海博物館)

\*会場は平成館大講堂、定員380名、聴講無料(ただし当日の入館料が必要)  
\*開場は開始の30分前(予定)

### ギャラリートーク

#### おさふねながみつ 長船長光の太刀

日時：5月12日(火) 14:00~14:30

本館13室

講師：酒井元樹(教育普及室主任研究員)

無駄のない形ときらめく焼刃の模様は日本刀の大きな魅力です。長光という名工の作品を通じて、それらの魅力をお伝えします。

#### 動物のうごきのひみつ① \*関連展示：本誌6ページ

日時：5月26日(火) 14:00~14:30

平成館企画展示室

講師：井出浩正(教育講座室長)

躍動感ある動物のうごきはなぜ生まれるのでしょうか。親と子のギャラリ「動物のうごき」のうち、展示前半の「だいはくりよくのうごき」を中心にみどころをご紹介します。



緑釉犬 後漢時代:2~3世紀  
武吉道一氏寄贈

#### 特集「令和2年 新指定 国宝・重要文化財」への招待

今年新たに国宝・重要文化財として指定されることになった美術工芸品について、ポイントや魅力を解説します。

\*関連展示：本誌6ページ

#### ◆特集「令和2年 新指定 国宝・重要文化財」への招待(歴史資料)

日時：5月8日(金) 14:00~14:30 本館特別1室

講師：地主智彦(文化庁 文化財調査官)

#### 国際博物館の日記念ガイダンス

#### 「トーハクへようこそ」

日時：5月19日(火) 11:00~11:30、14:00~14:30

本館地下 みどりのライオン(教育普及スペース)

講師：阿部楓子(教育講座室アソシエイトフェロー)

トーハクをもっと楽しんでいただくため、博物館の仕事の裏側と今日のおすすめ作品をご紹介します。

#### 事前申込制 往復はがき、ウェブサイトフォーム

#### 連続講座「鳥獣戯画研究の最前線」

\*関連展示：本誌3ページ

鳥獣戯画といえば、誰もが知る、日本美術の中でも抜群の知名度を誇る作品です。ただ、その成立や主題、制作目的などは謎に包まれています。本講座は、特別展「国宝 鳥獣戯画のすべて」の開催に合わせ、本絵巻の伝わった高山寺の歴史を踏まえ、多角的な観点からこの謎多き絵巻の徹底解明に挑みます。2日間(全6講)ご参加いただける方が対象です。

#### ■8月14日(金)

13:00~14:00 第1講「鳥獣戯画の伝わった寺 高山寺と明恵上人をめぐる美術」

14:10~15:40 第2講「鳥獣戯画研究のこれまでとこれから」

16:00~17:00 第3講「誰が描いたのか? 一絵師をめぐる議論」

#### ■8月15日(土)

13:00~14:30 第4講「何が、どのように描かれているのか? 図様と表現の特質」

14:40~15:40 第5講「何のために描かれたのか? 主題と制作背景を探る」

16:00~17:00 第6講「パネルディスカッション『徹底討論! 鳥獣戯画研究を究める』」



◎鳥獣戯画断簡 平安時代:12世紀

会場：平成館大講堂(受付開始は各日12:30予定)

定員：380名(事前申込制、応募者多数の場合は抽選)キャンセル待ち等、当日受付はございません。

聴講無料(ただし、本展覧会の観覧券が必要。半券でも可。その場合は、初日の入館料が必要。2日目は初日にお渡しする受講券でご入館いただけます。なお、受講券で特別展の観覧はできません。)

申込方法：当館ウェブサイトのフォームか往復はがきでお申込みください。

往復はがきの場合は、「往信用裏面」に①参加者全員(最大2名まで)の氏名・ふりがな、②代表者の郵便番号・住所・電話番号を、「返信用表面」に代表者の郵便番号・住所・氏名を明記のうえ、下記申込先にお送りください。

※1回の入力もしくは1枚のはがきで、最大2名まで申込可。  
※2名の場合は、それぞれの氏名を必ず明記してください。

申込先：〒110-8712 東京都台東区上野公園13-9  
東京国立博物館 教育講座室「連続講座」係

申込締切：5月19日(火)必着

お問合せ：03-3822-1111(代)教育講座室



あなたの鑑賞をサポート

## ボランティアによる事業

事前申込制 [往復はがき、ウェブサイトフォーム]

### アートスタジオ

#### ①子どもの勾玉作り

#### ②おとなの勾玉作り

平成館考古展示室にある勾玉を見学した後、滑石を加工してオリジナルの勾玉を制作します。完成作品はお持ち帰りいただけます。

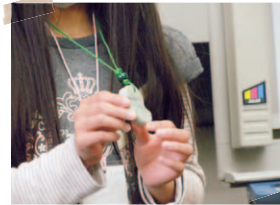


日 時：①6月7日(日) ②7月5日(日) いずれも13:30～15:30  
 会 場：本館地下 みどりのライオン(教育普及スペース)  
 対 象：①小学3年生～中学生(保護者の見学可) ②高校生以上  
 定 員：各20名程度(応募者多数の場合は抽選)  
 参加費：無料(ただし、高校生を除く18歳以上70歳未満の方は当日の入館料が必要)

申込方法：当館ウェブサイトのフォームが往復はがきでお申込みください。往復はがきの場合は、「往信用裏面」に(1)参加者全員(最大2名まで)の氏名・ふりがな・①の場合は学年、(2)参加者全員の郵便番号・住所、(3)代表者の電話番号、(4)①で保護者が見学する場合はその人数を、「返信用表面」に代表者の郵便番号・住所・氏名を明記のうえ、下記申込先にお送りください。

申込締切：①5月7日(木) ②6月8日(月) 必着  
 申 込 先：〒110-8712 東京都台東区上野公園13-9  
 東京国立博物館ボランティア室  
 ①「6月7日勾玉作り(子ども)」係 または  
 ②「7月5日勾玉作り(おとな)」係

お問合せ：TEL 03-3822-1111 (代)  
 ボランティア室



五感を使った美術体験

## ワークショップ・ツアー

事前申込制 [ウェブサイトフォーム]

### 国際博物館の日記念ツアー

#### 「上野の山で動物めぐり～「うごき」と「しせい」～」

上野動物園、国立科学博物館、東京国立博物館の専門家と3つの施設をめぐりながら、各施設をつないで見る新しい楽しみ方を見つけに行きましょう！

日 時：5月17日(日) 9:00～12:30  
 会 場：上野動物園、国立科学博物館、東京国立博物館

対 象：小学5年生以上  
 (イベント開催時)  
 \*小学生のみの申込みの場合は保護者1名の同伴が必要。  
 \*1回につき3名まで申込可。

定 員：30名(応募者多数の場合は抽選)  
 キャンセル待ち等、当日受付はございません。

参加費：無料

持ち物：筆記具(えんぴつ)・飲み物

申込方法：上野動物園ホームページの受付フォームから以下のとおりお申込みください。

お申込みの際は、@tokyo-zoo.netからのEメールを受信できるよう、迷惑メールフィルターやメールソフトを設定してください。特に携帯電話からお申込みの方はご注意ください。なお、お申込み後に自動返信メールが届かない場合は、上野動物園・教育普及係までご連絡ください。

申込締切：4月17日(金)送信分まで有効

\*応募者多数の場合は抽選とし、4月25日(土)までに、当選の方にのみ参加証の発送をもってお知らせいたします。

\*当日、取材が入る場合があります。また、職員が記録撮影を行いますのでご了承ください。

\*諸事情によりイベントの内容が変更あるいは中止になる場合がありますので、事前にホームページをご覧ください。以下の連絡先にお問合せください。

お問合せ：TEL 03-3828-5171 (代) 恩賜上野動物園・教育普及係

\*受付時間は8:30～17:00



三彩狸置物  
 讃斎・仁阿弥道八作  
 江戸時代・19世紀 小倉安人氏寄贈  
 展示期間：5月12日(火)～6月14日(日)  
 平成館企画展示室 \*関連展示：本誌6ページ

事前申込制 [ウェブサイトフォーム]

### ワークショップ

#### 「友禅染に挑戦」

布に模様を染める技法のひとつ、友禅。絹地に、筆や刷毛を使って色を挿し、着物のような華やかな模様をつくり出してみませんか？

日 時：5月16日(土)  
 ①10:00～12:30  
 ②14:00～16:30

会 場：本館地下 みどりのライオン  
 (教育普及スペース)

対 象：①小学4年生～中学3年生とその保護者のペア  
 ②高校生以上

定 員：①10組20名  
 ②15名  
 (いずれも応募者多数の場合は抽選)

参加費：3,000円(高校生を除く18歳以上70歳未満の方は、当日の入館料が必要)

申込方法：当館ウェブサイトのフォームからお申込みください。  
 \*①②ともに1回の入力力で2名まで申込可。

申込締切：①②ともに4月27日(月)必着  
 \*①は2名でひとつ、②は1名ひとつずつ作品を作ります。

お問合せ：03-3822-1111 (代) 教育普及室



友禅染って、どんなふうにするんだろう？

クッキー模様の着物があったら欲しいほー



どんな模様が楽しみね！



\*事前申込プログラムにお申込みいただいた方には、「国際博物館の日記念ツアー」を除き当落に関わらずご連絡します。

\*実施日の3日前までに受講可否の返答がない場合は、通信トラブルの可能性もありますので、各申込先にお電話でお問合せください。TEL：03-3822-1111 (代)

\*各種催し物にご応募の際に提供いただいた個人情報は、当該の目的のみ使用させていただきます。終了後はすみやかに破棄します。

\*インターネットからのお申込みができない方は、お電話でお問合せください。

\*👉は「ヒアリンググループ」対応、👈は「UDトーク」対応のイベントです。



## 『東京国立博物館ニュース』リニューアルについて

『東京国立博物館ニュース』は次号よりリニューアルいたします。主な変更点は下記のとおりです。(本誌5ページもあわせてご覧ください。)  
2020年4-5月号まで年6回発行→2020年6月より年4回発行(6-8月号、9-11月号、12-2月号、3-5月号)

## 上野ミュージアムウィーク ―「国際博物館の日」記念事業2020―

5月18日(月)の国際博物館の日を記念して、5月2日(土)～24日(日)の期間、上野の博物館・美術館など13の施設と商店でさまざまなイベントを開催します。東京国立博物館では5月19日(火)を総合文化展無料観覧日とするほか、期間中、ガイドンや上野三館園連携事業「上野の山で動物めぐり〜うごき」と『しせい〜』(本誌13ページ参照)などを開催。  
公式サイト:<http://www.ueno-mw.com/>(4月上旬公開予定)

## 初夏東博寄席

日時:6月14日(日) 開演13:30(開場13:00) 会場:平成館大講堂  
出演:金原亭馬生・金原亭馬玉・金原亭馬久ほか  
料金:2,500円(全席自由) \*当日は公演のチケットで総合文化展をご覧ください。  
主催:東京国立博物館  
(チケットのお求め方法)  
○当館正門チケット売場(窓口、開館日のみ)  
○ローソンチケットによる販売(Lコード:35366)  
電話:0570-000-407(10:00～20:00オペレーター対応、年中無休)  
ウェブ:<http://l-tike.com/> 直接購入:ローソン・ミニストップ店頭Loppi  
お問合せ:電話 03-3822-1111(代) 総務課イベント担当  
\*月曜～金曜日の9:30～17:00(土日・祝休日は除く)  
\*イベントの詳細(チケット販売開始日等)は、当館ウェブサイトでご確認ください。

## ウイルス感染予防対策についてのお知らせとお願い

東京国立博物館では、新型コロナウイルス感染症につきまして、引き続き政府等関係機関から最新情報の収集に努めるとともに、感染予防、拡散防止に細心の注意を払い、対応させていただきます。詳細は当館ウェブサイト「お知らせ欄」をご覧ください。

## 閉室情報

展示環境改善等のため以下の通り展示室の一部を閉室します。  
本館17室:4月1日(水)～6月30日(火)

## 総合文化展観覧料金の改定について

4月1日(水)より総合文化展観覧料金を改定します。  
詳細は本誌15ページの東京国立博物館利用案内をご覧ください。

## 「冬木小袖」修理プロジェクト 募金箱&オリジナル折り紙コーナー

尾形光琳が秋草を描いたきもの、重要文化財小袖「白綾地秋草模様(通称「冬木小袖」)」を修理するために、ご寄附を募っています。  
本館1階11室脇、階段室に募金箱とオリジナル折り紙のコーナーができました。光琳の秋草模様を再現した折り紙で、あなただけの「冬木小袖」を折ってみませんか? 貴重なきものを未来につなぐプロジェクトにぜひ、ご参加ください。



\*「冬木小袖」修理プロジェクトの詳細は下記ウェブサイトでご確認ください。 <https://cpcp.nich.go.jp/fuyuki/>



## 東京国立博物館賛助会員募集のご案内

博物館事業の充実のための支援制度です。

### ●主な特典

特別展内覧会へのご招待など

### ●年会費

(団体) プレミアム会員 1,000万円以上  
特別会員 100万円(1口) / 維持会員 20万円  
(個人) プレミアム会員 100万円以上  
特別会員 20万円 / 維持会員 5万円

### ●申込方法

当館窓口、当館ウェブサイト(クレジットカード決済)、銀行振込

### ●お問合せ

電話 03-3822-1111 (代) 総務課賛助会担当

## 東京国立博物館賛助会員 2020年2月26日現在

### 団体

<b>特別会員</b> 日本電設工業株式会社 様 株式会社 コア 様 大日本印刷株式会社 様 株式会社 毎日新聞社 様 株式会社 大林組 様 朝日新聞社 様 株式会社 ホテルオークラエンタープライズ 様 株式会社 ミロク情報サービス 様 読売新聞東京本社 様 三菱商事株式会社 様 凸版印刷株式会社 様 公益財団法人 東芝国際交流財団 様	日本写真印刷コミュニケーションズ株式会社 様 日本ロレックス株式会社 様 サロン・ド・ソネット 様 TABIZURU FOUNDATION 様 株式会社 みずほ銀行 様 一般財団法人 東京国立博物館協力会 様 株式会社 東京書芸館 様 株式会社 三美テックス 様 キヤノン株式会社 様	<b>維持会員</b> 株式会社 三冷社 様 株式会社 東京美術 様 株式会社 鶴屋吉信 様 日本通運株式会社 美術品事業部 様 株式会社 安井建築設計事務所 様 松本建設株式会社 様 株式会社 ミュージアムスタイルカフェ 様 謙慎書道会 様 近代書道研究所 様 日本畜産興業株式会社 様 インフォコム株式会社 様 学校法人 大勝院学園 様 有限会社 システム設計 様	株式会社 インターネットイニシアティブ 様 株式会社 小西美術工芸社 様 有限会社 ギャラリー17柳堂 様 株式会社 育伸社 様 株式会社 モリサワ 様 アミ開発有限会社 名古屋支店 様 光村図書出版株式会社 様 株式会社 資生堂 様 株式会社 グラスバウハー・ジャパン 様 株式会社 デュナミス 様 キックマン株式会社 様 公益社団法人 創芸書道会 様 朝陽書道会 様 一般社団法人 書芸文化院 様	株式会社 精養軒 様 株式会社 都市環境企画 様 全日本空輸株式会社 様 株式会社 清光社 様 一般社団法人 学士会 様 公益財団法人 書道芸術院 様 アズビル株式会社 様 セコム株式会社 様 株式会社 ニッセイコム 様 金剛株式会社 様 株式会社 ロイスダール 様 株式会社 オカムラ 様 株式会社 GIC ジャパン 様 公益財団法人 アダチ伝統木版画技術保存財団 様	エクスロン・インターナショナル株式会社 様 正筆会 様 はごろもフーズ株式会社 様 有限会社 くんカンパニー 様 株式会社 目の眼 様 株式会社 前田酒店 様 株式会社 サザンプランニング 様 株式会社 ナガホリ 様 株式会社 ジェイ・ワールド 様 東京書籍株式会社 様 株式会社 シンメイ 様 株式会社 内外出版社 様
---	--	---	---	--	---

### 個人

<b>プレミアム会員</b> 木村 剛 様 黒田 圭一 様 若岡 良孝 様 <b>特別会員</b> 稲垣 哲行 様 飯岡 隆一 様 永久 幸範 様 辻 泰二 様 佐久間 晴晴 様 井田 悦郎 様 大山 孝良 様 田中 三伊兵 様 田中 御津子 様 増山 育男 様 島田 仁 様 久保 和子 様 山本 俊佐 様	平井 千恵子 様 青山 道夫 様 渡辺 章 様 福田 望 様 飯岡 隆一 様 高瀬 正樹 様 寺浦 信之 様 高木 美華子 様 吉原 知良 様 古屋 光夫 様 根田 穂美子 様 松本 澄子 様 池嶋 洋次 様 是常 博 様 上野 孝一 様 小日向 隆子 様 緒川 安代 様 白井 生三 様 津久井 秀郎 様 神通 豊 様 神通 智一 様 石川 公子 様 永田 実香 様 西岡 康宏 様 東野 浩之 様 野澤 智子 様 坂田 浩一 様 池谷 正夫 様 高橋 守 様 小澤 洋一 様 野野 里子 様 玉野 良子 様 長谷川 英樹 様 池田 孝一 様	山本 隆幸 様 山上 知子 様 名取 幸二 様 増利 信義 様 要 英範 様 安田 裕 様 筑紫 みずえ 様 鳥山 玲 様 尾崎 尚 様 法橋 建 様 榎本 享生 様 篠田 喜弘 様 伊藤 嘉雄 様 錦織 伸一 様 秋元 文子 様 土師 昭三 様 鏡 賢志 様 野口 圭也 様 渡邊 幸雄 様 佐藤 謙一 様 谷川 紀彦 様 山口 隆司 様 原 一之 様 相良 多恵子 様 鈴木 徹 様 今里 美幸 様 荒木 幸明 様 伊佐 健二 様 軽部 由香 様 木下 志乃 様 柳村 衛 様 横田 隆義 様 佐藤 貴士 様 横田 隆義 様 新保 幸男 様 中野 俊介 様 土屋 和彦 様 碓田 栄一 様	加納 隼人 様 林和人 様 清水 透石 様 野本 陽代 様 佐藤 美香 様 青山 隆彦 様 吉永 喜代子 様 樋口 順一 様 吉永 喜代子 様 竹原 鈴子 様 高山 真行 様 渡辺 輝美 様 鈴木 深泉 様 今村 正 様 福武 正廣 様 竹内 和世 様 阿野 昭一 様 伊藤 彰信 様 小林 治和 様 蔵口 理和 様 宮下 雅博 様 田代 雅彦 様 高橋 嘉 様 菅川 絳 様 岩佐 孝子 様 中島 洋子 様 田中 眞知子 様 高田 明典 様 荒木 光 様 小野 透介 様 藤原 一郎 様 本條 陽子 様 福井 一夫 様 石田 勝世 様	山神 英司 様 長谷川 保広 様 三上 昌宏 様 近藤 雅美 様 島谷 桂子 様 森本 文子 様 青木 勝重 様 羽石 史生 様 長瀬 正行 様 前田 寿子 様 笠原 健一 様 黒河 英俊 様 廣瀬 敏章 様 北田 俊也 様 高見 康雄 様 岩本 みち子 様 堀川 佳津美 様 瀧本 篤 様 秋元 幸雄 様 中山 安弘 様 水田 涉子 様 吉田 剛一 様 重田 三郎 様 本吉 文夫 様 五嶋 滋之 様 笹川 絳 様 岩佐 孝子 様 中島 洋子 様 田中 眞知子 様 高田 明典 様 竹中 洋介 様 藤原 一郎 様 本條 陽子 様 福井 一夫 様 石田 勝世 様	山神 英司 様 長谷川 保広 様 三上 昌宏 様 近藤 雅美 様 島谷 桂子 様 森本 文子 様 青木 勝重 様 羽石 史生 様 長瀬 正行 様 前田 寿子 様 笠原 健一 様 黒河 英俊 様 廣瀬 敏章 様 北田 俊也 様 高見 康雄 様 岩本 みち子 様 堀川 佳津美 様 瀧本 篤 様 秋元 幸雄 様 中山 安弘 様 水田 涉子 様 吉田 剛一 様 重田 三郎 様 本吉 文夫 様 五嶋 滋之 様 笹川 絳 様 岩佐 孝子 様 中島 洋子 様 田中 眞知子 様 高田 明典 様 竹中 洋介 様 藤原 一郎 様 本條 陽子 様 福井 一夫 様 石田 勝世 様	安藤 菜莉子 様 江口 博之 様 関守 利枝 様 梓澤 島田 様 山崎 益男 様 櫻井 美幸 様 櫻井 めぐみ 様 長谷部 理恵 様 中村 俊之 様 柴田 博志 様 阿部 隆夫 様 宮崎 文子 様 麻生 正信 様 古瀬 敏 様 井上 靖代 様 高橋 康之 様 山崎 進 様 横山 峻 様 小山 美知子 様 野賀 浩一 様 神田 裕子 様 藤谷 康男 様 大西 史子 様 菅原 史詠 様 波瀾 洋子 様 本澤 昌宏 様 荒木 光 様 加治 啓子 様 鈴木 智子 様 猿橋 正樹 様 佐藤 敏昭 様 菊地 明子 様 西村 修一 様	杉本 孝夫 様 秋葉 桂子 様 近藤 惠利加 様 塩澤 美紗 様 西村 卯 様 柴田 和久 様 前田 博 様 川島 和孝 様 田中 慶一 様 池井 亨丞 様 吉澤 映人 様 三木 正夫 様 青木 裕子 様 西川 馨子 様 荒内 重人 様 河本 理江 様 佐藤 真希 様 石井 千明 様 大島 千秋 様 西倉 美奈 様 安藤 幸子 様 横山 隆吉 様 杉森 光之 様 金子 真理奈 様 金原 朋子 様 林 哲治 様 佐藤 真 様 数本 俊一 様 数本 泰子 様	竹下 佳宏 様 木田 健一 様 村岡 則子 様 武田 敏子 様 久枝 慶子 様 椎名 功 様 齊藤 光城 様 及川 充 様 梶原 安臣 様 渡岡 義敬 様 佐川 敏行 様 茂木 英三郎 様 佐々木 朋綱 様 野田 和佳子 様 竹田 知子 様 田原 重洋 様 高久 政勝 様 今岡 朗 様 後藤 秀彦 様 細田 薫 様 石井 桃子 様 藤田 淳 様 伊藤 友彦 様 石井 誠一郎 様 西海 林 芳郎 様 早川 修平 様 松田 網見 様 山中 太一郎 様 小川 直子 様 宮本 泰平 様 竹野 雅人 様
---	---	---	---	---	---	---	---	---





## 「ああ、うるさい」

1年前、広報室に着任した頃の心をつぶやきです。館内のいろいろな部署を経験しましたが、このように思ったことはありません。天性の広報スタッフは、たえず情報発信をします。

博物館に関する情報だけではなく自分の情報もです(たんなる雑談です)。自虐ネタも厭いません。当館広報室の仕事は、情報収集能力とコミュニケーション力が大事なので、自然とこうなってしまうのかもしれません。最近ではつぶやきが口から洩れてしまうこともありますが、一緒に笑ってしまうことも。一同仕事ははじめにやっていますが、みな様に愛されている博物館ニュースも広報室が編集しています。あふれる情報とトーマク愛伝わっていますか? ご愛読、心から御礼申し上げます。

(広報室長・丸山士郎)



広報室戦略会議...!? 笑いのあとはまじめに打合せをしています

## 特別展チケットプレゼント

特別展「国宝 鳥獣戯画のすべて」(7月14日<火>~8月30日<日>)→3ページ無料観覧券(10組20名様)をプレゼントします。締切は6月10日(水)必着。

**\*応募方法:** はがきに郵便番号、住所、氏名(ふりがな)、性別、年齢、本号で一番おもしろかった記事をご記入のうえ、お送りください。発表は発送をもって代えさせていただきます。

〒110-8712 東京都台東区上野公園13-9  
東京国立博物館 広報室  
「ニュース4-5月号」プレゼント係



## 『MUSEUM』684号(2020年2月15日発行)の掲載論文

- ①「クレーブランド美術館の木造伎楽面一その作者ならびに銘記をめぐって」  
岩田茂樹(奈良国立博物館上席研究員)
  - ②「仁和寺五重塔内荘厳と顕證一近世初期仏寺堂内絵画制作事業の具体相一」  
林温(慶應義塾大学教授)
  - ③「桜井香雲「法隆寺金堂壁画模写」とアーネスト・サトウ」 鈴木廣之(遠山記念館館長)
  - ④「表紙解説」 難人形および難道具」  
三田覚之(文化財活用センター貸与促進担当/東京国立博物館研究員)
- お問合せ: 当館ミュージアムショップまたは中央公論事業出版 (TEL:03-5244-5723)  
定価: 1,572円(税込)



## TNM & TOPPANミュージアムシアター

VR作品『法隆寺 国宝 金堂一聖徳太子のころ』  
3月11日(水)~6月28日(日)

法隆寺は今から1400年前の飛鳥時代に聖徳太子が創建しました。聖徳太子は推古天皇の摂政として政治を整え、大陸から伝来した仏教によって後の歴史の礎となる文化を発展させました。法隆寺の中心である金堂には、太子ゆかりの本尊をはじめ、仏像や壁画によって浄土世界が表され、今日まで大切に守られています。本作品は、現地では入ることができない金堂内の全てをバーチャルリアリティによって再現。本尊の仏像や壁画を間近にし、聖徳太子がわが国の理想としてここに描いた世界が蘇ります。



料金: 一般・大学生・高校生600円、小学生・中学生300円、未就学児、障がい者とその介護者各1名は無料(1作品/1回あたり)

\*所要時間 約35分です。鑑賞には当日の予約が必要です。  
\*演目・スケジュールは、都合により変更となる場合がございます。  
\*詳細はウェブサイト(<http://www.toppa-vr.jp/mt/>)をご覧ください。

## 東京国立博物館利用案内

### 開館時間:

9:30 ~ 17:00 (入館は閉館の30分前まで)

\*特別展「国宝 鳥獣戯画のすべて」は60分前まで

- 金・土曜日は21:00まで
- いずれの場合も黒田記念館は17:00まで

### 休館日:

月曜日(祝・休日に当たる場合は開館翌平日は休館)、年末年始(12月26日<土>~2021年1月1日<金・祝>)

- 5月7日(木)、7月27日(月)、8月3日(月)、8月31日(月)、2021年3月29日(月)は開館
- 12月22日(火)は臨時休館

\*特別展等の開催に伴い、開館時間及び休館日は変更になることがあります。

### 総合文化展観覧料金:

一般=1,000円 大学生=500円

- 20名以上の団体料金は廃止となりました
- 障がい者とその介護者1名は無料。満70歳以上、高校生以下および18歳未満の方は無料
- 5月19日<火>、敬老の日(9月21日<月・祝>)、文化の日(11月3日<火・祝>)は、総合文化展のみ観覧無料

詳細は東京国立博物館ウェブサイトをご覧ください。

最新情報は、  
ウェブサイト、Facebook、Twitter、  
Instagram、メールマガジンで!

東京国立博物館ウェブサイト  
<https://www.tnm.jp/>

## 東京国立博物館会員制度

東京国立博物館では、皆様のニーズに合わせて各種会員制度をご用意しております。

### 友の会

発行日から1年間有効 年会費 8,000円

**【特典】** 東京・京都・奈良・九州の国立博物館の総合文化展・平常展を何度でも観覧可能。東京国立博物館の特別展観覧券を6枚と、本誌の定期購読、ショップ、レストラン割引等さまざまな特典があります。

### メンバーズプレミアムパス

発行日から1年間有効  
年会費 一般5,000円、学生3,500円

**【特典】** 東京・京都・奈良・九州の国立博物館の総合文化展・平常展を何度でも観覧可能。東京国立博物館の特別展観覧券を4枚提供します。

### 国立博物館メンバーズパス(4館共通)

発行日から1年間有効  
年会費 一般2,000円、学生1,000円

**【特典】** 東京・京都・奈良・九州の国立博物館の総合文化展・平常展を何度でも観覧可能。

### ニュース会員

東京国立博物館ニュースの定期購読  
年会費 1,000円(1年分)

**【特典】** 東京国立博物館ニュースを1年分ご自宅に送付いたします。メンバーズプレミアムパスとの同時申込みで100円割引。(2020年6月より年4回発行となります。)

\*次号よりご送付希望の場合、締切は2020年5月10日(日)です。

## 〇申込方法

### 1. 会員専用窓口

当館正門前の会員専用窓口で即日発行いたします(現金またはクレジットカード)。

### 2. ウェブサイト

専用申込フォームからお申込みください(クレジットカードまたは郵便振替<振替用紙を送付>)。

### 3. 郵便振替

●振替用紙に①種別(友の会、プレミアムパス、4館共通、ニュース)、②区分(一般、学生)③氏名(ふりがな)、④郵便番号、⑤住所、⑥電話番号、⑦年齢、⑧性別、⑨メールアドレス(メールマガジン希望者のみ)を通信欄にご記入の上、下記口座までお振替ください。

加入者名: 東京国立博物館会員制度  
口座番号: 00140-3-791791

●振替用紙の半券が領収書になります。有効期限終了まで保管してください。

●振替手数料はお客様負担となります。

●ご入金確認日より会員証等がお手元に届くまで2週間程度かかります。

\*一度納められた料金の払い戻しはいたしません。

\*お申込みの際にご提供いただいた個人情報は、当該目的にのみ使用させていただきます。当館は個人情報に関する法令を遵守し、適正な管理・利用と保障に万全を尽くします。

### 〇お問合せ

電話 03-3822-1111(代) 総務課会員制度担当

\*月曜~金曜日の9:30~17:00(土日・祝休日は除く)

FAX 03-3821-9680



1 水	特別展「日本の伝統芸能」 特別展「法隆寺金堂壁画と百済観音」 春の庭園開放 「博物館でお花見を」
2 木	
3 金	夜間開館 (21:00まで)
4 土	夜間開館 (21:00まで)
5 日	
6 月	休館日
7 火	
8 水	
9 木	
10 金	夜間開館 (21:00まで)
11 土	夜間開館 (21:00まで)
12 日	
13 月	休館日
14 火	特別展「きもの KIMONO」
15 水	
16 木	
17 金	夜間開館 (21:00まで)
18 土	夜間開館 (21:00まで)
19 日	
20 月	休館日
21 火	
22 水	
23 木	
24 金	夜間開館 (21:00まで)
25 土	夜間開館 (21:00まで)
26 日	
27 月	休館日
28 火	
29 水・祝	
30 木	

※掲載されている催し物につきましては、今後、予告なしに中止させていただく場合がございます。ご来館の前に、当館ウェブサイト等でご確認ください。

【きもの】=特別展「きもの KIMONO」関連事業。申込みは締め切りました  
\*1=事前申込制。詳細は13ページ

1 金	夜間開館 (21:00まで) 法 15:00
2 土	夜間開館 (21:00まで) 樹 11:00 本 14:00
3 日・祝	考 14:30
4 月・祝	
5 火・祝	法 11:00
6 水・休	
7 木	臨時開館 東 11:00
8 金	夜間開館 (21:00まで) G「特集「令和2年新指定国宝・重要文化財」への招待(歴史資料)」 14:00 本館特別1室 英 14:00
9 土	夜間開館 (21:00まで) 【きもの】講「きもの文化の歴史と未来を見つめて」 13:30 平成館大講堂 陶 14:30
10 日	近 13:00 浮 14:00
11 月	休館日
12 火	G「長船長光の太刀」14:00 本館13室
13 水	
14 木	
15 金	夜間開館 (21:00まで) 樹 11:00
16 土	夜間開館 (21:00まで) W「友禅染に挑戦」10:00、14:00 本館地下 みどりのライオン(教育普及スペース) 法 11:00 本 14:00 法 15:00
17 日	国際博物館の日記念ツアー「上野の山で動物めぐり〜「うごき」と「しせい」〜」*1 東 11:00 英 14:00 考 14:30
18 月	休館日 国際博物館の日
19 火	総合文化展無料観覧日 国際博物館の日記念ガイド 「トハクへようこそ」11:00、14:00 本館地下みどりのライオン(教育普及スペース)
20 水	
21 木	
22 金	夜間開館 (21:00まで)
23 土	夜間開館 (21:00まで) 刀 13:30
24 日	影 15:00
25 月	休館日
26 火	G「動物のうごきのひみつ①」14:00 平成館企画展示室
27 水	
28 木	
29 金	夜間開館 (21:00まで)
30 土	夜間開館 (21:00まで) 講「東京国立博物館における国際交流」13:30 平成館大講堂
31 日	

(6/7まで)

- 講 = 月例講演会等、詳細は本誌12ページ(※4月は休止)
- G = ギャラリートーク、詳細は本誌12ページ(※4月は休止)
- W = ワークショップ、詳細は本誌13ページ
- 車 = 託児サービス実施日(12:30~15:30) 事前予約制 有料
- 作 = ボランティアによるアートスタジオ
- 事前申込制(※4-5月は休止。6-7月分の申込詳細については本誌13ページ)
- 本 = ボランティアによる本館ハイライトツアー、集合場所:本館2階1室入口
- 浮 = ボランティアによる浮世絵ガイド、集合場所:本館10室
- 陶 = ボランティアによる陶磁ガイド、集合場所:本館13室
- 影 = ボランティアによる彫刻ガイド、集合場所:本館11室
- 樹 = ボランティアによる樹木ツアー、集合場所:本館玄関
- 考 = ボランティアによる考古展示室ガイド、集合場所:平成館考古展示室入口

- 法 = ボランティアによる法隆寺宝物館ガイド、集合場所:法隆寺宝物館1階エントランス
- 茶 = ボランティアによる応挙館での茶会(※4-5月は休止)
- 庭 = ボランティアによる庭園茶室ツアー(※4-5月は休止)
- 英 = ボランティアによる英語ガイド(日本美術の流れ)、集合場所:本館2階1室入口
- 散 = ボランティアによるたでの散歩ツアー、集合場所:本館玄関
- 近 = ボランティアによる近代の美術ガイド、集合場所:本館18室
- 刀 = ボランティアによる刀剣・武士の装いツアー、集合場所:本館5室
- 東 = ボランティアによる東洋館ツアー、集合場所:東洋館1階エントランス(4月は「仏像の旅」、5月は「東洋館ハイライトツアー」をご案内します)
- 藝 = 藝大大学院インターンによるギャラリートーク。(※4-5月は休止)
- ※屋外で実施するツアー・ガイドは雨天の場合中止することがあります。
- ※ボランティアによるツアー・ガイドは4月は中止します。