

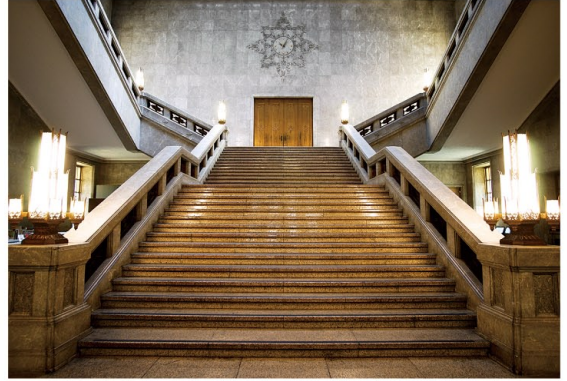
한국어

도쿄국립박물관
가이드 맵

도쿄국립박물관에 오신 것을 환영합니다

일본에서 가장 오래된 역사를 자랑하는 도쿄국립박물관은 1872년 유시마 성당의 대성전에서 개최된 박람회에서 시작되었습니다. 2022년에는 창립 150주년을 맞이하였습니다. 일본미술과 동양미술, 고고유물 등 다양한 문화재의 수집, 보존, 수리, 관리, 전시, 조사연구, 교육보급 활동을 전개하고 있습니다.

도쿄국립박물관 소장품은 12만 건을 넘으며, 양과 질 모든 면에서 일본 최고의 컬렉션입니다. 종합문화전의 전시품 수는 약 3,000건입니다.



본관 엔트런스 계단



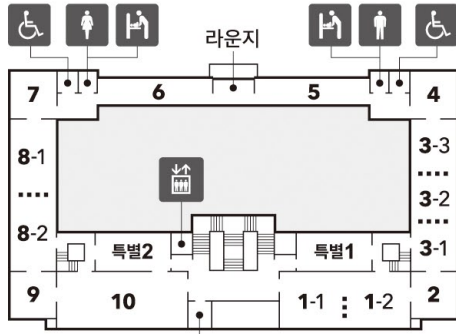
- | | | | | | | | |
|--------|--------|----------|---------|------|---------------|------------|-------|
| 남자 화장실 | 여자 화장실 | 장애인용 화장실 | 기저귀 교환대 | 수유실 | 인포메이션 | 자동판매기 | 엘리베이터 |
| 뮤지엄숍 | 레스토랑 | 카페 | 물품보관함 | 공공전화 | AED (자동심장충격기) | 장루 보유자용 설비 | |

본관 (일본갤러리)



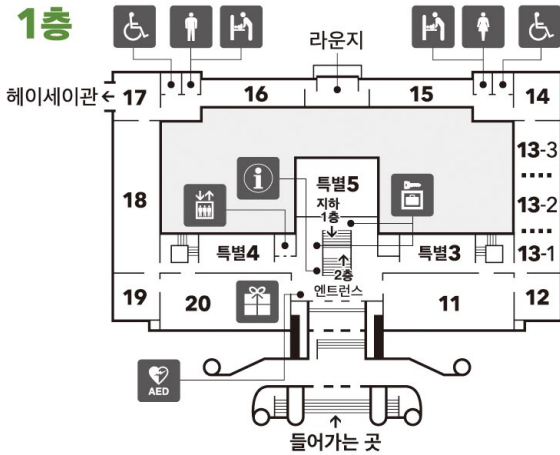
2층에서는 일본 미술의 흐름을 시대순으로 전시합니다. 1층은 장르별 전시로 구성되어 있습니다. 1938년 개관. 와타나베 진 설계. 콘크리트 건축에 기왓장을 올린 '제관양식'의 대표적 건축. 2001년 중요문화재로 지정되었습니다.

2층



네쓰케 다카마도노미야 컬렉션

1층



지하 1층



◎고금와카집 (겐에이본)

헤이안시대 12세기
미쓰이 다카히로 기증

◎붉은 끈으로 엮은 도마루 갑옷

무로마치시대 15세기
아키타 가즈스에 기증



2층 일본 미술의 흐름

- 1-1: 일본 미술의 새벽 - 조몬·야요이·고훈시대
- 1-2: 불교의 융성 - 아스카·나라시대 2: 국보실
- 3-1: 불교 미술 - 헤이안 ~ 무로마치시대
- 3-2: 궁정 미술 - 헤이안 ~ 무로마치시대
- 3-3: 선종과 수묵화 - 가마쿠라 ~ 무로마치시대
- 4: 다도의 미술 5·6: 무사의 갑옷과 무기 - 헤이안 ~ 에도시대
- 7: 병풍과 맹장지 그림 - 아즈치모모야마 ~ 에도시대
- 8-1: 생활용품 - 아즈치모모야마 ~ 에도시대
- 8-2: 서화의 전개 - 아즈치모모야마 ~ 에도시대
- 9: 노와 가부키 10: 우키요에와 의상 - 에도시대

1층 분야별 전시

- 11: 조각 12: 칠공예 13-1: 금속공예 13-2: 도검 13-3: 도자기
- 14: 특집 15: 역사의 기록 16: 아이누와 류큐
- 17: 보존과 수리 18: 근대 미술
- 19: '녹색사자' 체험코너 20: 뮤지엄숍
- 특별3: 일본 미술의 문 (체험형 전시 공간)
- 특별4: 일본 문화의 광장 (체험형 전시 공간)



◎마키에 나전 야쓰하시무니 버루함

오가타 고린 에도시대 18세기

금강역사 입상 (아형)

헤이안시대 12세기



동양관 (아시아 갤러리)



중국, 한반도, 동남아시아, 서역, 인도, 이집트 등의 미술과 공예, 고고 유물 전시. 지하 1층에는 TNM & TOPPAN 뮤지엄 시어터, 별동에는 레스토랑과 카페 테라스도 있습니다. 1968년 개관. 다니구치 요시로 설계.



●홍백부용도
이적 중국 남송시대 1197년



●삼채 꽃을 붙인 용모양 귀가 달린 병
중국 당시대 8세기
요코가와 다미스케 기증

5층

- 9: 중국의 칠공예, 청시대의 공예
- 10: 한국(조선)의 간석기와 금속기
한국(조선)의 임금들의 흥망
한국(조선)의 도자기
한국(조선)의 불교미술
조선시대의 미술

4층

- 7: 중국의 화상석
- 8: 중국의 회화와 서예
문인의 서재

3층

- 4: 중국 문명의 새벽
- 5: 중국의 청동기, 무덤의 세계,
도자기, 직물
- 6: 오아시스 -
아시아의 점술 체험 코너

2층

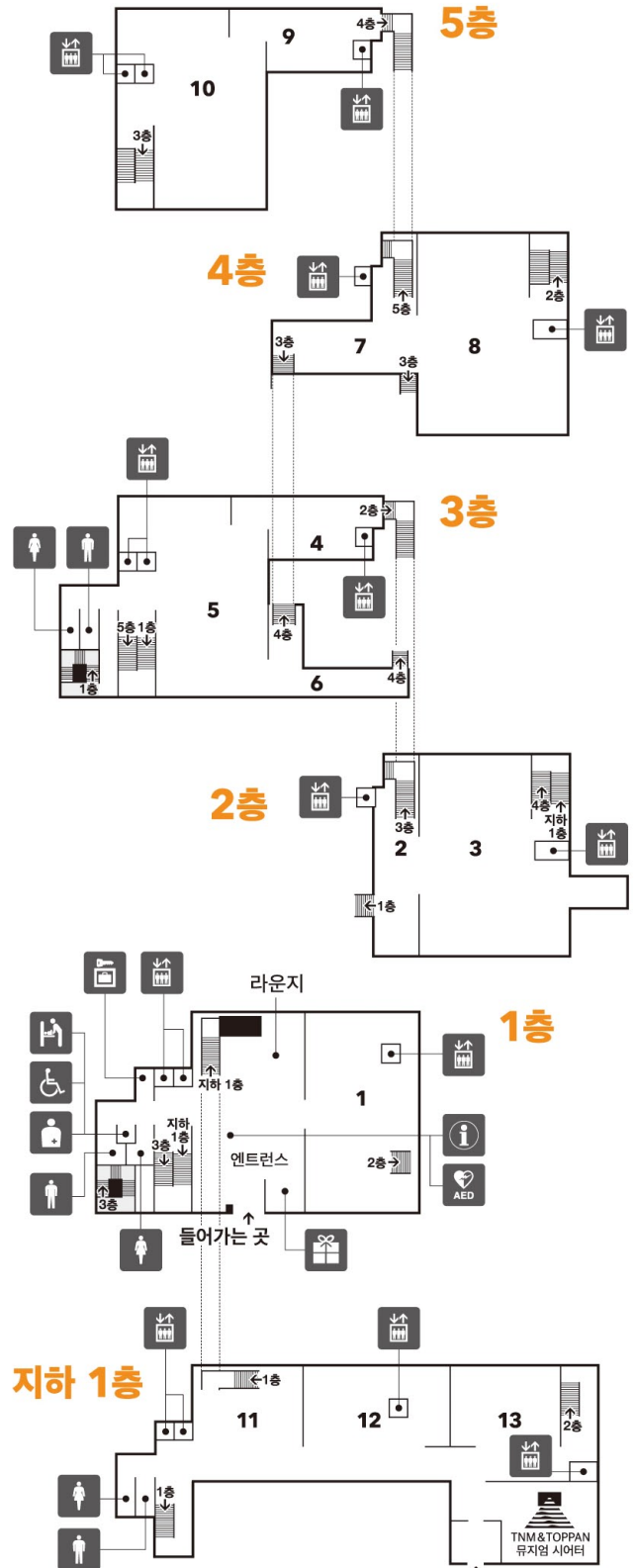
- 2: 오아시스 - 여행안내소
- 3: 서아시아·이집트의 미술
인도·간다라의 조각
서역의 미술

1층

- 1: 중국의 불상

지하 1층

- 11: 크메르의 조각
- 12: 동남아시아의 금동상
인도·동남아시아의 고고
동남아시아의 도자기
- 13: 아시아의 직물
인도의 세밀화
아시아의 민족문화



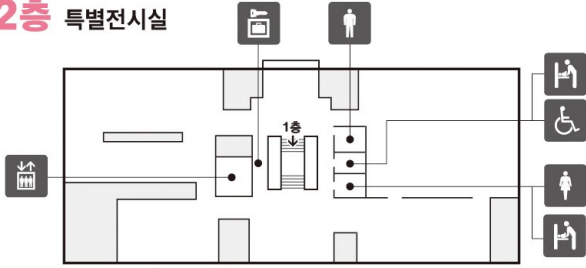
TNM & TOPPAN 뮤지엄 시어터 들어가는 곳

헤이세이관 (특별전·일본의 고고)

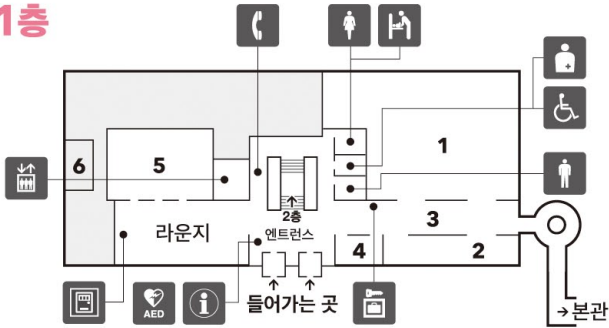


2층은 특별전 전용 전시실, 1층은 고고 전시실, 기획전시실, 강당, 라운지 (휴게 공간), 음료 코너 등. 1999년 개관.

2층 특별전시실



1층



- 1: 고고전시실
- 2: 기획전시실
- 3: 기증자 현창코너
- 4: 가이던스 룸
- 5: 대강당
- 6: 소강당



●하니와: 비늘 갑옷을 입은 무인
고훈시대 6세기
군마현 오타시 이즈카정 출토

호류지보물관 (호류지 현납 보물)

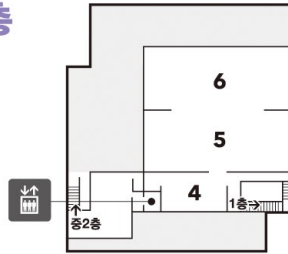


1878년에 나라현에 위치한 호류지 절이 황실에 헌납한 약 300건의 보물을 수장하고 있습니다. 1층 레스토랑. 현재 건물은 1999년 개관 다니구치요시오 설계.



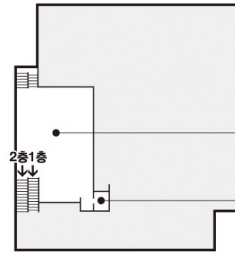
●용머리 물병
아스카시대 7세기

2층



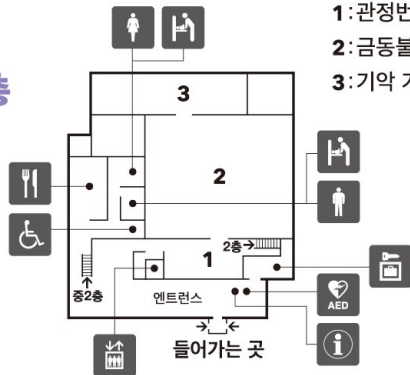
- 4: 목공예·철공예
- 5: 금속공예
- 6: 회화·서예·직물

중2층



디지털 호류지보물관
(체험형 전시 공간)

1층



- 1: 관정번
- 2: 금동불, 광배, 압출불
- 3: 기악 가면

※제3실은 금요일, 토요일만 개설

구로다기념관



서양화가 구로다 세이키의 유언에 따라 1928년에 준공되었습니다. 오카다 신이치로 설계. 구로다기념실과 특별실에서 구로다 세이키의 작품을 전시합니다. 입장 무료.

2층



1층



※B1F에 남자 화장실, 여자 화장실이 있습니다.



◎호반
구로다 세이키 1897년

효케이관



1909년, 당시 황태자였던 다이쇼 천황의 결혼을 기념하여 개관했습니다. 가타야마 도쿠마 설계. 메이지시대 말기의 서양식 건축을 대표하는 건축물. 1978년, 중요문화재 지정. 특별전 등의 개최 때만 개관.

정원



정원에는 마루야마 요코의 장벽화(복제)로 장식된 요코관, 가노파가 그린 누각 산수 그림으로 장식된 구조관을 포함해 로쿠소안, 덴고안, 순소로 등 5채의 다실이 있습니다. 차모임이나 하이쿠 모임 등으로 이용하실 수 있습니다(사전 신청제, 유료).

※날씨와 정비 작업 등에 따라 정원이 폐쇄되거나 산책 구역이 제한될 수 있습니다.

구로몬



옛마루노우치다이묘코지(지금의마루노우치 3초메)에 있었던 돗토리번 영주 이케다가문의 에도 저택 정문을 이축한 것입니다. 1951년 중요문화재로 지정.

구로몬은 토요일, 일요일, 공휴일 및 1월 2일, 3일 10:00~16:00에 개방합니다.

※날씨에 따라 개방이 취소될 수 있습니다.

자료관

미술 및 고고, 역사에 관한 도서·사진 자료 열람·복사·레퍼런스 서비스. 자료관만을 이용하실 때는 서문으로 입장하십시오.

※이용 방법과 개관 시간, 휴관일 등은 도쿄국립박물관 홈페이지를 확인하시기 바랍니다.

정문 플라자

표 사는 곳, 수유실 등이 있습니다.

레스토랑과 카페

동양관 별관 1층, 호리지보물관 1층, 구로다기념관 별관 1층과 2층에 레스토랑, 카페가 있습니다. 영업 날짜와 영업시간 등은 도쿄국립박물관 홈페이지를 확인하시기 바랍니다.

뮤지엄숍 (본관 1층, 동양관 1층, 정문 플라자)

박물관 컬렉션을 모티브로 한 기념품, 미술·역사에 관한 도서, 도록 등을 판매하고 있습니다. <https://www.tnm-shop.jp/>

유의사항



전시품 및 진열장에 손을 대는 행위는 삼가 주십시오.



전시품에 손상을 입힐 수 있는 불펜·만년필·붓·샤프펜슬 등의 사용은 삼가 주십시오.



이 표시가 있는 작품은 소장자의 의향에 따라 촬영이 금지되어 있습니다.



플래시, 추가 조명, 모노포드, 삼각대, 셀카봉은 사용하지 수 없습니다.



건물 안에서는 휴대전화를 진동 또는 무음으로 설정해 주십시오. 전시실 안에서 전화통화는 삼가 주십시오.



전시실 내에 음식물 반입은 삼가 주십시오. 음식물 섭취는 헤이세이관 라운지와 야외 등 지정된 장소에서 가능합니다.

※작품 사진은 모두 도쿄국립박물관 소장. 작품 보존상의 이유로 정기적으로 전시가 교체되기 때문에 가이드 맵에 게재된 작품이 전시되지 않은 경우가 있습니다. 전시작품·전시시간 등은 박물관 홈페이지를 참고해 주십시오. ●는 국보 ○는 중요문화재입니다.

■ 개관시간

9:30~17:00

※입장은 폐관 30분 전까지.

※특별전 개관 시간은 따로 확인해 주시기 바랍니다.

■ 휴관일

월요일(월요일이 공휴일인 경우 개관, 다음 평일날 휴관), 연말연시

※그 밖의 임시휴관일과 임시개관일 있음.

■ 관람료 (종합문화전)

일반 1,000엔, 대학생 500엔

※특별전 관람료와 입장 방법은 따로 확인해 주시기 바랍니다.

※장애인과 보호자 1명은 무료 입장하실 때 장애인수첩 등을 제시해 주시기 바랍니다.

※고등학생 이하 및 만 18세 미만, 만 70세 이상은 종합문화전 무료 입장 시 연령을 알 수 있는 증명서(여권, 운전면허증, 신분증 등)를 제시하십시오.

※국제 박물관의 날(원칙 5월 18일, 단, 해당일이 월요일(휴관일)인 경우 그 다음날이 무료관람일이 되는 경우가 있음), 노인 공경의 날(9월 셋째 주 월요일), 문화의 날(11월 3일)에는 종합문화전(특별전 등은 제외)을 무료로 관람하실 수 있습니다.

■ 배리어프리 정보

관내 및 각 전시관의 배리어프리 지도와 시각 장애가 있으신 분들을 위한 안내 지도(우에노역에서 오시는 길) 등도 있습니다(일본·영문만 해당). 자세한 내용은 도쿄국립박물관 직원에게 문의해 주십시오.



종합문화전 무료 가이드 애플리케이션 'TNM Art Guide'

스마트폰에 다운로드하여 이용하실 수 있습니다.



SSID: TNM_Free_Wi-Fi / 비밀번호: 1089wifi

구내의 거의 모든 곳에서 무료 Wi-Fi를 이용하실 수 있습니다.



오시는 길:

JR우에노역 공원출구 또는 우구이스다니역 남쪽출구에서 걸어서 10분

도쿄메트로 우에노역, 네즈역, 게이세이전철 게이세이 우에노역에서 걸어서 15분

주소 : (우)110-8712 도쿄도 다이토구 우에노공원 13-9

문의 : 050-5541-8600 (헬로 다이얼)

입장 방법, 개관 시간, 휴관일, 전시,
이벤트 등의 최신 정보는 도쿄국립박물관
홈페이지를 확인하시기 바랍니다.

<https://www.tnm.jp/>



도쿄국립박물관
홈페이지