



日本美术历史概观

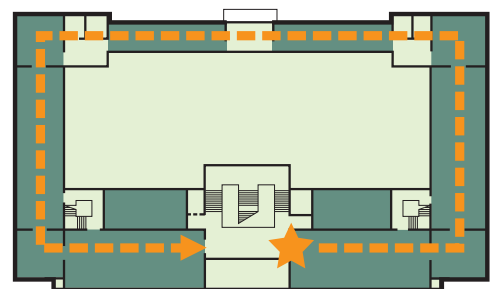
欢迎参观东京国立博物馆《日本美术历史概观》展览。敬请欣赏沿时代顺序介绍的日本美术发展历程，了解日本文化的特征、特性以及历史。（一楼展室按作品类别介绍日本美术）

以逆时针方向观览 10 个展室，追溯自一万二千年以前的绳文时代初期，至十九世纪下半叶江户时代结束时的日本文化和美术的发展历史。

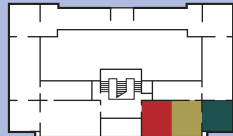
为更好的在东亚文化背景中理解日本文化史的发展，在尾页附有日本、中国、韩国年表。敬请参照。

简介中所登载的作品，有时会因保存的原因而替换展示。

主馆二楼《日本美术历史概观》



顺路



日本美术的黎明期 绳文、弥生、古坟时代

日本美术的开始可透过绳文时代和弥生时代的土器（陶器）以及土偶（绳文时代的陶俑）、铜铎（弥生时代祭奠仪式上使用的青铜器）、埴轮（古坟时代的大型坟墓上摆置的不施釉色的陶俑）、铜镜（弥生时代和古坟时代作为权利象征使用）予以了解。

▶ 绳文土器（火焰土器）

绳文时代 公元前3000—2000年

绳文土器的名称源于这一时代的土器纹饰多为绳子压印而成。从图中作品可看出，日本古代的造型艺术与世界任何地域的先史时代作品相比较都是出类拔萃的。



◀ 土偶

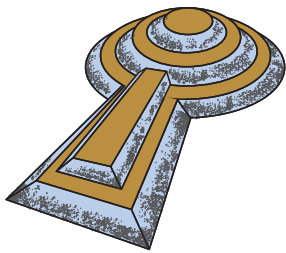
绳文时代 公元前1000—400年



◀ 袈裟禪文铜铎

弥生时代 1—3世纪

铜铎，推测原为较小的钟，随时代变迁，以及作为祭奠仪式之用特性的增强而逐渐大型化。图中的铜铎高达135公分。



▲ 古坟指大型坟墓，其形状除圆形、方形外还有前半部是长方形或梯形，后半部是圆形的独特的前方后圆形坟墓。



▲ 埴轮 正装的武士

古坟时代 6世纪

用土烧制的埴轮表现人物、动物、房屋、武器等，推测与葬礼时的祭奠仪式有关，摆置在大型坟墓（古坟）之上。

佛教的兴隆 飞鸟—奈良时代

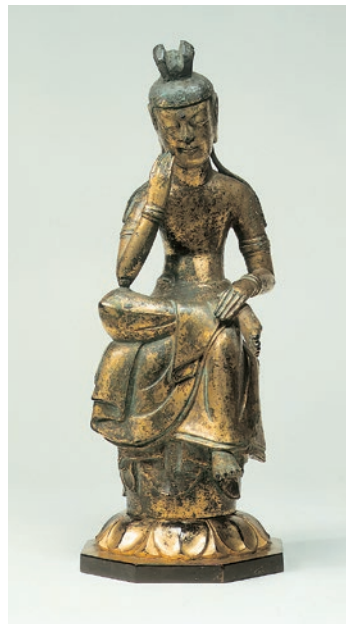
佛教，以释迦牟尼（乔达摩·悉达多王子）的言论教诲为基础，约2500年前起源于印度，之后扩展到全亚洲。佛教在六世纪中期正式传入日本。据古代文献记载，最初是由朝鲜半岛的百济王朝将佛像和经典等带来日本并传播的。

最初接受佛教的是贵族阶层。他们请从中国和朝鲜半岛来的人士制作或自己模仿、创新制作，留下了种类多样的佛教美术作品。寺院建筑以及书法、绘画的技法等也相继传入，佛教的影响在此后几百年的日本美术发展中随处可见。

▶ 菩萨坐像

飞鸟时代 7世纪

这是佛教传入日本不久之后，在日本制作的佛像之一。其造型取自当时朝鲜半岛的流行样式。



1 室 [1]

1 室 [2]

2 室

国宝室

日本为保护其文化遗产，将优秀的艺术作品指定为重要文化财。其中质地精美、在文化史上具有重要意义的则被指定为国宝。

对文化遗产的保护活动始于明治时代。但在1949年，现存世界最早的木造建筑法隆寺内发生火灾，壁画被烧损，为此在1950年制定了新的文化财保护法。

国宝室每月展示1件绘画或书法的国宝作品。请在宽敞的空间里静心欣赏。

▶ 虚空藏菩萨像

平安时代 12世纪

平安时代绘制了大量华丽优雅的佛画。此作品是其代表之一，多用金银箔的细腻表现堪称日本佛画的最上乘之作。



旧石器

—— 前约1万1000年

绳文

—— 前5世纪

弥生

—— 3世纪

古坟

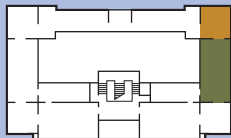
—— 7世纪

飞鸟

—— 710

奈良

—— 794



佛教美术与宫廷美术

佛教美术 平安—室町时代

进入九世纪后，重视仪式和口头传述的密教传入日本。由此诞生了密教美术，佛教美术也以多种形式展开。描绘寺社的由来以及神话故事等的「缘起绘」为这一时代的特色产物。受中国和朝鲜半岛文化及美术影响的日本的美术，逐渐脱离模仿开始拥有自己的美感意识。

宫廷美术 平安—室町时代

平安时代初期的宫廷文化是以中国文化为范本。到平安时代(794—1192)中期，日本的美感意识在文学和美术中脱颖而出。

擅长书法及和歌是贵族生活中不可缺欠的。平安时代初期的书法受中国样式的影响很深，后衰退，和样(日本样式)逐渐发展成熟。

绘卷(故事绘画)也在贵族阶层中流行。源氏物语等故事及和歌作为工艺作品的设计主题为世人所喜好。

禅和水墨画 镰仓—室町时代

禅宗在最初的武士政权时代、镰仓时代(1185—1333)传入日本。与禅宗的教义一起，水墨画(山水画)等崭新的中国文化传入日本。在山水画中描绘有被认为是禅僧所应居住和走访的场所，桃花源。山水画最适合表现光和空间的远近感，同时佛教绘画也采用水墨画的形式和技法。

这些中国绘画完全不同于当时日本绘画的绘法。日本禅宗寺院的绘画受其影响，开始采用水墨的表现方式。到室町时代(1392—1573)水墨画所受的欢迎超出禅宗的境界，继而成为日本绘画形式之一。



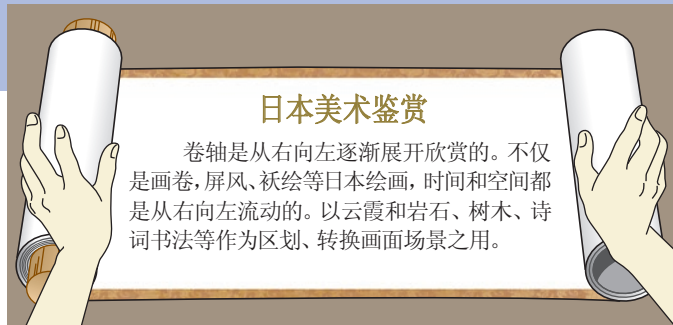
松下达摩图

镰仓时代 14世纪
一山一宁(1247—1317)

色彩柔和的佛画。同其他宗派一样，描绘禅宗祖师达摩的水墨画，为禅宗的僧侣所敬仰珍重。

日本美术鉴赏

卷轴是从右向左逐渐展开欣赏的。不仅是画卷，屏风、袄绘等日本绘画，时间和空间都是从右向左流动的。以云霞和岩石、树木、诗词书法等作为区划、转换画面场景之用。



手箱

平安时代 12世纪

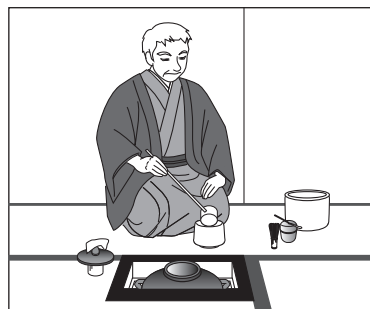
此作品堪称平安时代后期工艺作品中的代表作，向世人传达了贵族们优雅奢华的生活情趣。流水中浮现出单片车轮的设计，是由螺钿和漆制成的泥金画。推测原为收藏佛教经典之用。

3^室
[1]
[2]

4^室

茶之美

悬挂有字画的壁龛和榻榻米的展示设计，再现日本传统的茶室空间。饮茶是在十二世纪末期由中国的禅僧传来，并在以武士为代表的社会阶层中流行。室町时代(1392—1573)，拥有经济实力的大名(封建时代的诸侯)使用从国外输入的昂贵茶具品茶。另一方面，以素朴的茶具为代表的茶道样式登场，茶道的祖师千利休(1521—1591)将其推向顶点。表现日本独特的审美意识的「清寂」、「和敬」也是由来自于茶道，并且可从茶具不规整的形状和触感中感受到。茶道所使用的道具也不一而同，既有中国和朝鲜半岛为茶道而专门制作的饮茶器具，也有从日常的生活道具中转用的。根据主人的爱好和茶会主题的不同，茶具的组合也因时而异，故此每次茶会的风格各有独特之处。



茶室 转合庵

江户时代 17世纪

最初将茶室作为一个独立的小型建筑而建造的是千利休。图中的转合庵是远州流茶道始祖小堀远州(1579~1647年)建于京都，后移筑到主馆北侧的庭院中。在主馆第15展室和16展室之间的休息室中可隔窗眺望。



平安

1192

镰仓

1333

南北朝

1392

室町

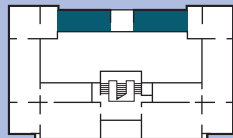
1573

安土桃山

1603

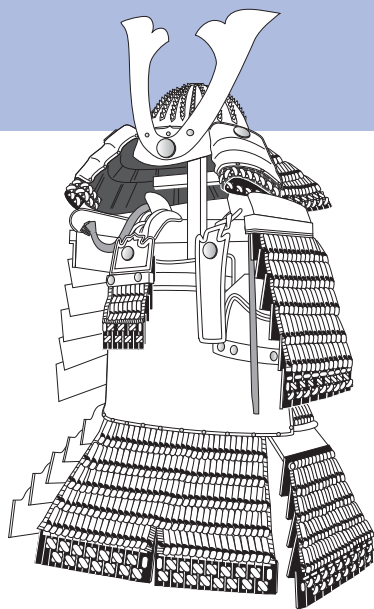
江户

1868



武士的盛装与武器 平安—江户时代

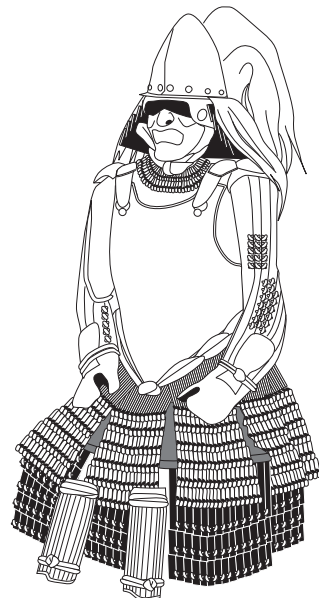
侍，原是“侍奉者”之意，在平安时代（794—1121）其地位低于贵族。后势力渐增，并构筑了军事政权幕府。以拥有强大势力的幕府所开创的镰仓时代（1192—1333）和之后的室町时代（1392—1573），天皇的权利受到极大限制。后来室町幕府的势力逐渐削弱，在当时的首都京都发生了应仁之乱（1467—1477）。大名们为争夺霸权不断发动战争，社会动荡不安。当时装饰用的武器和装束称为“盛装”，武士战死沙场被视为名誉之死。



盔甲

镰仓时代 14世纪

头盔和护肩、护腿都超出普通的大型盔甲。将皮革和小铁板用绢带连接而成，适合骑马射箭时穿着。



▲ 国宝 群鸟纹兵库锁太刀

镰仓时代 13世纪

太刀是刀刃向下方佩于腰间的刀剑。兵库锁太刀流行于平安时代末期至镰仓时代，为朝臣和武士所喜爱，后成为寺庙神社的供奉之物。

称霸一方的大名织田信长（1534—1582）被讨杀后，丰臣秀吉继承其遗志统一了日本，成为摄政大臣。在1600年的关之原战役中德川家康战胜秀吉的后嗣再度统一日本。德川幕府设置在江户（现在的东京）。

幕府为保持和平，在江户时代（1603—1867）一直坚持实行对各地大名和社会严加管束的政策。对武士的规则是，刀鞘为黑色，禁止使用华丽的装饰。另一方面，富有装饰的刀则作为礼物和装饰房间、以及私人欣赏之用。

▶ 大小 蛭卷太刀

安土桃山时代 16世纪

刀和太刀相反，刀刃朝上插在腰间。刀剑对于武士来说最为重要，通常太刀和腰刀、刀和称为脇指的长短两把插于腰间。在室内则仅携带脇指或短刀。两把合称为大小。此大小为丰臣秀吉所用。



▶ 南蛮盔甲

安土桃山时代 16世纪

十六世纪伴随铁炮从西洋传来，战争转变成使用枪和铁炮的集团争斗。甲冑也受西方的影响，开始采用铁板制成的盔甲和传统的护肩、护膝配套使用。



▶ 国宝 平治物语绘卷 出自《六波罗御幸卷》武士形象

镰仓时代 13世纪

描绘混战情景的绘卷中登场的武士形象。从中可了解当时武士的盔甲穿着。



旧石器

—— 前约1万1000年

绳文

—— 前5世纪

弥生

—— 3世纪

古坟

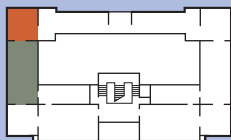
—— 7世纪

飞鸟

—— 710

奈良

—— 794



◀ 这幅画像收藏于博物馆院内的应举馆中。袄绘是用圆山应举的绘画来装饰的。

屏风和袄绘 安土桃山—江户时代

屏风和袄绘作为室内装饰之用，多描绘四季花鸟、植物、风景、人物、以及故事场面。安土桃山—江户时代（1573—1868）建造反映武士爱好的大型建筑，其室内装饰有使用华丽色彩和金箔创作的绘画，或笔致强劲的水墨画。武士所喜爱的狩野派绘画和继承王朝美术传统的土佐派绘画，以及江户时代后期反映庶民美感意识的自由写实风格的绘画也相继登场。



▲ 北楼及演剧图卷

菱川师宣 绘 江户时代 17世纪

描绘吉原花柳巷内的娱乐场面。画面深处绘有屏风，如图中所示屏风不仅是有规则的曲折作为欣赏之用，也可以是自由地竖立作为房间的间隔或与生活装饰相结合的美术作品。

日常用具 安土桃山—江户时代

安土桃山时代（1573—1603）是取于织田信长建立的安土城和丰臣秀吉建立的桃山城之名，当时国际贸易和交流频繁，商人积蓄了大量的财富。在之后没有战乱持续和平的江户时代（1603—1868）商人拥有了强大的经济实力。他们雇佣能工巧匠制作反映其喜好的瓷器、华丽的和服、家具、金银器和以文学为主题的砚箱等精美的漆器工艺品。

▶ 角田川泥金绘砚箱

田付长兵卫 作
江户时代 17世纪

砚箱里有砚、水滴和笔。箱盖、箱身装饰有华丽的泥金画。



书画的发展 安土桃山—江户时代

绘画

装饰用的绘画和风俗画的兴盛是安土桃山时代的两大特征。使用华丽的色彩、金箔绘制的屏风和袄绘所表现出的夸示实力的画风为大名所喜爱。

人们相对于来世更注重现在的生活情趣。风俗画发展成单独的绘画形式，创作表现庶民日常生活和季节庆典活动场面的作品。

经过江户时代长期的和平与经济的发展，文化日趋成熟并产生了多彩的绘画样式。以幕府御用画师为志向的一部分狩野派画师随江户幕府的初代将军家康一起移居江户，创立了江户狩野派。此时京都依然是文化中心，俵屋宗达创作了崭新的绘画样式，即后来作为「琳派」而知名并影响了工艺等各种艺术形式的发展。此外，注重写实表现的京都圆山派文人画样式是受中国明朝（1368—1644）的影响。

书法

江户时代（1615—1867）主要有两种书法样式。始于平安时代的传统日本样式“和式”，与中国样式“唐式”。“和式”书法用于宫廷和幕府，后由私塾传播到民间。

“唐式”书法由禅僧传播。渡来日本的中国禅僧所带来的书法影响，是以德川幕府奖励儒学为基础进而推动汉字文化的兴盛。与重视规定形式的“和式”书法不同，“唐式”书法形式自由可率直表达笔者的思想感情，其魅力倍受诗人和学者们的推崇，在江户中期和后期逐渐盛行。

7^室

8^室_[1]

8^室_[2]

▼ 各种风格的汉字「风」。



印刷体



唐式



和式

平安

1192

镰仓

1333

南北朝

1392

室町

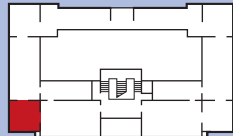
1573

安土桃山

1603

江户

1868



能乐和歌舞伎

能乐始于十四世纪，是从舞乐中发展而成的演艺，受到幕府的精心扶持。江户时代成为重要仪式上的正式演艺节目。既是演员又是剧作家的观阿弥（1333—1384）与其子世阿弥（1363—1443）对能乐的发展贡献极大。

演员面覆武士、僧侣、女性、幽灵等人物面具，因循被形式化并具有象征性的模式缓慢起舞。随剧本的不断充实，演乐装束也趋于精美、豪华。演员为突出角色的特征穿着相配套的服装一着付（下身衣服）、上着（上身衣服）、袴（裤子）。近世织染的主要技法是染色，但织绣技法并未完全消失。能乐在武士阶层中兴盛的时代，对装束的要求严格，使用各种织绣技法制作而成。狂言是在能剧演出的间歇时上演，内容多是喜剧或讽刺剧，对歌舞伎的发展也有一定影响。

十七世纪初在京都，名叫出云阿国的女性开始演出歌舞伎。后因幕府限制，女性角色和男性角色均改由成年男性扮演。歌舞伎的舞蹈和大胆的动作表现以及音乐为其特色。通过戏剧作家近松门左卫门（1653—1724）的创作使之剧情内容更富内涵。与能乐装束体现中世的服装特色不同，歌舞伎则以江户时代庶民的服装为基础。艺人们在舞台上穿着的前卫、华丽的歌舞伎衣裳，引导了江户时代女性的时尚潮流。



◀ 能乐面具一小面

江户时代 17—19世纪

与舞乐面具相比能乐面具较小且浅，不是覆盖整个面部之用。表现女性的“小面”是在翁、尉、鬼、男、女等众多种类的能乐面具中最小的。



▶ 舞乐面具一地久

镰仓时代 13世纪

舞乐是起源于中国大陆的日本宫廷舞蹈，为能乐的基础。

这幅面具称为“地久”，在祝福天长地久的曲目中使用。

▼ 唐织 金地松帆模様

江户时代 18世纪

“唐织”主要是作为女性的衣装之用，材质色彩鲜艳。江户时代中期在京都开发出先进的纺织技术后，大名们纷纷订购华丽的能乐衣裳。



◀ 歌舞伎图屏风

菱川师宣 绘 江户时代 17世纪 重要文化财

描绘十七世纪末期的芝剧小屋（剧场），江户中村座。继承了能乐形式的舞台，因观众坐在草地上观赏而称之为芝剧。图中另绘有为身份较高的客人而专设的座位（栈敷），墙外挂有演出节目的招牌。

旧石器

—— 前约1万1000年

绳文

—— 前5世纪

弥生

—— 3世纪

古坟

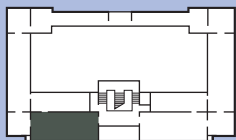
—— 7世纪

飞鸟

—— 710

奈良

—— 794



浮世绘与衣装 时尚 江户时代

小袖（窄袖便服）在室町中期以后迅速流行并受到广泛喜爱。安土桃山时代（1573—1603）小袖普及到各个阶层后，创出了几种崭新的装饰技法，其中有在绞缬染中用绘笔施彩并添加金银箔的十字路花染、刺绣和使用金·银箔的缝箔盛行一时。在这两个技法的基础上，到江户时代更衍生出多种装饰技法。

江户时代中期，染色技法更加发达，利用粉浆防染、着色等细致的设计染成缤纷多彩的友禅染。这种技术在日本近世的染织历史中尤受瞩目。



◀ 小袖 薄浅葱縮緬地花笼模様

江户时代 18世纪

袖口缝窄的和服称为小袖。随流行趋势的不同其设计也随之变化。从主题、配色和刺绣等工艺中可感受到被称为江户的审美意识的“活力”。



◀ 振袖 松红叶牡丹流水孔雀模様

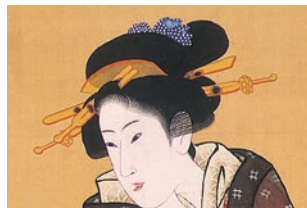
江户时代 19世纪

长袖的和服称为振袖。象绘画般的设计和富有空间效果的创意等不断涌出，在图案的配置上也独具匠心。其绚丽的色彩正符合崇尚流行的江户女性。

▼ 簪

江户时代 19世纪

簪是发饰之一。立体桐花样式的是花簪，另一个是以菊花为主题，端部平薄称为平打簪。此外还有垂吊有装饰等的各种不同样式的簪。



江户时代插于发间的簪和梳子以及留发髻用的簪子均是女性的发饰之用。在材质、形状、创意、装饰方法上凝聚匠心，继而流行成为女性时尚不可缺少的饰品。

手持三味线琴的艺妓图（部分）▲

江户时代 19世纪



浮世绘 江户时代

浮世绘的名称来源于“浮华世界”（即现实世界）。以描绘名胜、美女、艺人、歌舞伎艺人以及商人等形象为主，与用水墨描绘的山水画桃花源风景形成对比。这种崭新的表现形式是在进入十七世纪后商人和百姓的经济实力增强继而代替了武士的象征。

“见立”多被解释为仿套，以幽默和讽刺为主题。将美女们描绘成原本应是男性的体力劳动者、演出历史上和传说中、或者是文学作品中的故事。江户时代的教养、文化气息浓厚，人们对“见立”中的细微表现和微妙的比喻等有着深刻的理解并娱乐其中。

浮世绘分大量生产流通的木版画和专为富裕阶层客人制作的单张手绘作品。

▼ 江户名物锦画耕作

喜多川歌麿 绘 江户时代 18世纪

将绘制底稿、在版木上雕刻等本是男性工作的版画制作过程，描绘为由貌美女性制作的浮世绘，是“见立”的一种。而实际版画是在若干处由男性分工制作而成的。



平安

1192

镰仓

1333

南北朝

1392

室町

1573

安土桃山

1603

江户

1868

年表

	日 本	中 国	朝 鲜
公元前 1500	一公元前1万年 公元前1万年— 前5世纪	旧石器时代 新石器时代	一公元前8000年 公元前8000年— 前1000年/1500年
	旧石器时代 绳文时代	旧石器时代 新石器时代	旧石器时代 新石器时代
1000		公元前21世纪—前16世纪 公元前16世纪—前11世纪	
		夏 商	
500		公元前11世纪—前8世纪 公元前8世纪—前5世纪	公元前1000年/1500年— 前4世纪
		西周 春秋	青铜器时代
公元 1	公元前5世纪— 公元3世纪	公元前5世纪—前3世纪 公元前221年—前206年 公元前206年—公元8年 8年—23年 25年—220年	公元前4世纪— 前1世纪 公元前1世纪— 公元3世纪
	弥生时代	战国 秦 西汉 新 东汉	早期铁器时代 原三国
100			
200			
300	公元3世纪—7世纪	221年—280年 265年—316年 317年—420年	
400	古坟时代	三国 西晋 东晋	公元4世纪—668年
500		420年—589年	三国
600	593年—710年	581年—618年 618年—907年	
700	飞鸟时代	隋 唐	676年—935年
800	710年—794年 794年—1192年		统一新罗
900	奈良时代 平安时代		
1000		907年—960年 916年—1125年 960年—1127年 1038年—1227年	918年—1392年
1100		五代 辽 北宋 西夏	高丽
1200	1192年—1333年	1115年—1234年 1127年—1279年	
1300	镰仓时代	金 南宋	
1400	1333年—1392年 1392年—1573年	1271年—1368年 1368年—1644年	
1500	南北朝时代 室町时代	元 明	1392年—1910年
1600	1573年—1603年 1603年—1868年		朝鲜
1700	安土桃山时代 江户时代	1644年—1911年	
1800		清	
1900	1868年—1912年		
2000	明治时代 大正时代 昭和时代 平成时代 令和时代		

东京国立博物馆
 东京国立博物馆台东区上野公园 13-9 〒110-8712
<https://www.tnm.jp>

2023.6 © 东京国立博物馆
 翻译 杨锐 东京国立博物馆国际交流室
 封面图画：富岳三十六景之一 凯风快晴 葛饰北斋绘 江户时代 19世纪

