



# 日本美術歷史概觀

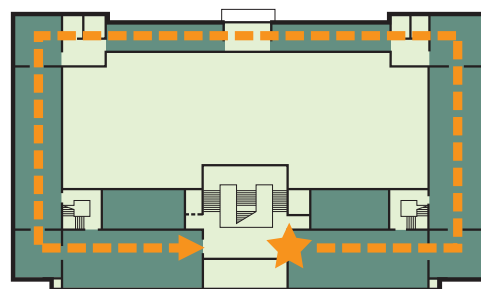
歡迎參觀東京國立博物館《日本美術歷史概觀》展覽。敬請欣賞沿時代順序介紹的日本美術發展歷程，了解日本文化的特征、特性以及歷史。  
(一樓展室按作品類別介紹日本美術)

以逆時針方向觀覽 10 個展室，追溯自一萬二千年以前的繩文時代初期，至十九世紀下半葉江戶時代結束時為止的日本文化和美術的發展歷史。

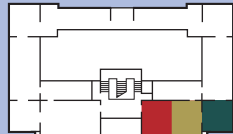
為更好的在東亞文化背景中理解日本文化史的發展，在尾頁附有日本、中國、韓國年表。敬請參照。

簡介中所登載的作品，基於保存的原則而替換展示。

主館二樓《日本美術歷史概觀》



順路



## 日本美術的黎明期 繩文、彌生、古墳時代

日本美術的開始可透過繩文時代和彌生時代的土器（陶器）以及土偶（繩文時代的陶俑）、銅鐸（彌生時代祭奠儀式上使用的青銅器）、埴輪（古墳時代的大型墳墓上擺置的不施釉色的陶俑）、銅鏡（彌生時代和古墳時代作為權利象征使用）予以了解。

### ▶ 繩文土器（火焰土器）

繩文時代 西元前3000—2000年

繩文土器的名稱源於這一時代的土器紋飾多為繩子壓印而成。從圖中作品可看出，日本古代的造型藝術與世界任何地域的先史時代作品相比較都是出類拔萃的。



◀ 土偶

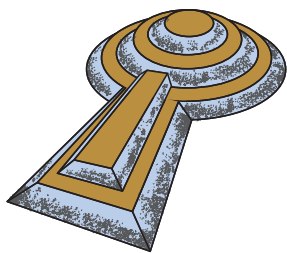
繩文時代 西元前1000—400年



◀ 袈裟禪文銅鐸

彌生時代 1—3世紀

銅鐸，推測原為較小的鍾，隨時代變遷，以及作為祭奠儀式之用特性的增強而逐漸大型化。圖中的銅鐸高達135公分。



▲ 古墳指大型墳墓，其形狀除圓形、方形外還有前半部是長方形或梯形，後半部是圓形的獨特的前方後圓形墳墓。



▲ 埴輪 正裝的武士

古墳時代 6世紀

用土燒製的埴輪表現人物、動物、房屋、武器等，推測與葬禮時的祭奠儀式有關，擺置在大型墳墓（古墳）之上。

## 佛教的興隆 飛鳥—奈良時代

佛教，以釋迦牟尼（喬達摩·悉達多王子）的言論教誨為基礎，約2500年前起源於印度，之後擴展到全亞洲。佛教在六世紀中期正式傳入日本。據古代文獻記載，最初是由朝鮮半島的百濟王朝將佛像和經典等帶來日本並傳播的。

最初接受佛教的是貴族階層。他們請從中國和朝鮮半島來的人士製作或自己模仿、創新製作，留下了種類多樣的佛教美術作品。寺院建築以及書法、繪畫的技法等也相繼傳入，佛教的影響在此後幾百年的日本美術發展中隨處可見。

### ▶ 菩薩坐像

飛鳥時代 7世紀

這是佛教傳入日本不久之後，在日本製作的佛像之一。其造型取自當時朝鮮半島的流行樣式。



1 [1] 室

1 [2] 室

2 室

## 國寶室

日本為保護其文化遺產，將優秀的藝術作品指定為重要文化財。其中質地精美、在文化史上具有重要意義的則被指定為國寶。

文化遺產的保護活動始於明治時代。但在1949年，現存世界最早的木造建築法隆寺內發生火災，壁畫被燒損，為此在1950年制定了新的文化財保護法。

國寶室每月展示1件繪畫或書法的國寶作品。請在寬敞的空間靜心欣賞。

### ▶ 虛空藏菩薩像

平安時代 12世紀

平安時代繪製了大量華麗優雅的佛畫。此作品是其代表之一，多用金銀箔的細膩表現堪稱日本佛畫的最上乘之作。



舊石器

— 西元前約1萬1000年

繩文

— 西元前5世紀

彌生

— 西元前3世紀

古墳

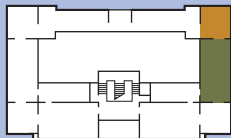
— 西元前7世紀

飛鳥

— 710

奈良

— 794



## 佛教美術與宮廷美術

### 佛教美術 平安—室町時代

進入九世紀後，重視儀式和口頭傳述的密教傳入日本。由此誕生了密教美術，佛教美術也以多種形式展開。描繪寺社的由來以及神話故事等的「緣起繪」為這一時代的特色產物。受中國和朝鮮半島文化及美術影響的日本的美術，逐漸脫離模仿開始擁有自己的美感意識。

### 宮廷美術 平安—室町時代

平安時代初期的宮廷文化是以中國文化為範本。到平安時代(794—1192)中期，日本的美感意識在文學和美術中脫穎而出。

擅長書法及和歌是貴族生活中不可缺欠的。平安時代初期的書法受中國樣式的影響很深，後衰退，和樣(日本樣式)逐漸發展成熟。

繪卷(故事繪畫)也在貴族階層中流行。源氏物語等故事及和歌作為工藝作品的設計主題為世人所喜好。

### 禪和水墨畫 鎌倉—室町時代

禪宗在最初的武士政權時代、鎌倉時代(1185—1333)傳入日本。與禪宗的教義一起，水墨畫(山水畫)等嶄新的中國文化傳入日本。在山水畫中描繪有被認為是禪僧所應居住和走訪的場所，桃花源。山水畫最適合表現光和空間的遠近感，同時佛教繪畫也采用水墨畫的形式和技法。

這些中國繪畫完全不同於當時日本繪畫的繪法。日本禪宗寺院的繪畫受其影響，開始采用水墨的表現方式。到室町時代(1392—1573)水墨畫所受的歡迎超出禪宗的境界，繼而成為日本繪畫形式之一。



#### ◀ 松下達摩圖

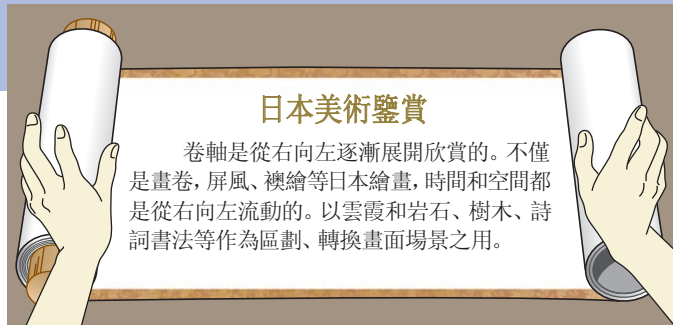
鎌倉時代 14世紀

一山一寧(1247—1317)

色彩柔和的佛畫。同其他宗派一樣，描繪禪宗祖師達摩的水墨畫，為禪宗的僧侶所敬仰珍重。

### 日本美術鑒賞

卷軸是從右向左逐漸展開欣賞的。不僅是畫卷，屏風、襖繪等日本繪畫，時間和空間都是從右向左流動的。以雲霞和岩石、樹木、詩詞書法等作為區劃、轉換畫面場景之用。



#### ◀ 手箱

平安時代 12世紀

此作品堪稱平安時代後期工藝作品中的代表作，向世人傳達了貴族們優雅奢華的生活情趣。流水中浮現出單片車輪的設計，是由螺鈿和漆製成的泥金畫。推測原為收藏佛教經典之用。

3<sup>室</sup>  
[1]  
[2]

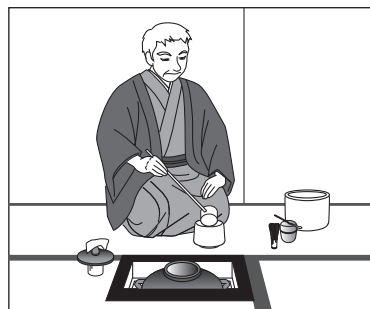
4<sup>室</sup>

### 茶之美術

懸掛有字畫的壁龕和榻榻米的展示設計，再現日本傳統的茶室空間。

飲茶是在十二世紀末期由中國的禪僧傳來，並在以武士為代表的社會階層中流行。室町時代(1392—1573)，擁有經濟實力的大名(封建時代的諸侯)使用從國外輸入的昂貴茶具品茶。另一方面，以素樸的茶具為代表的茶道樣式登場，茶道的祖師千利休(1521—1591)將其推向頂點。表現日本獨特的審美意識的「清寂」、「和敬」也是由來於茶道，並且可從茶具不規整的形狀和觸感中感受到。

茶道所使用的道具也不一而同，既有中國和朝鮮半島為茶道而專門製作的飲茶器具，也有從日常的生活道具中轉用的。根據主人的愛好和茶會主題的不同，茶具的組合也因時而異，故此每次茶會的風格各有獨特之處。



#### ▶ 茶室 轉合庵

江戶時代 17世紀

最初將茶室作為一個獨立的小型建築而建造的是千利休。圖中的轉合庵是遠州流茶道始祖小堀遠州(1579—1647年)建於京都，後移築到主館北側的庭院中。在主館第15展室和16展室之間的休息室中可隔窗眺望。



平安

1192

鎌倉

1333

南北朝

1392

室町

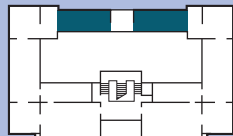
1573

安土桃山

1603

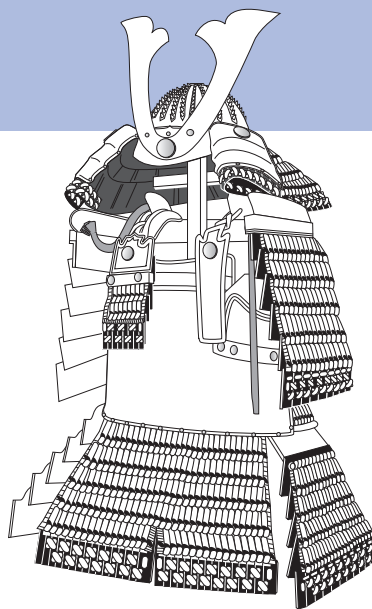
江戶

1868



## 武士的盛裝與武具 平安—江戶時代

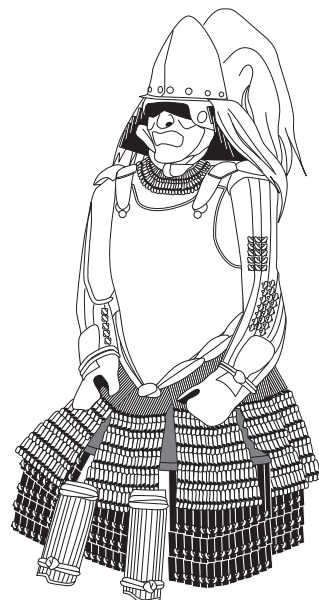
侍，原是“侍奉者”之意，在平安時代（794—1121）其地位低於貴族。後勢力漸增，並構築了軍事政權幕府。以擁有強大勢力的幕府所開創的鎌倉時代（1192—1333）和之後的室町時代（1392—1573），天皇的權利受到極大限制。後來室町幕府的勢力逐漸消弱，在當時的首都京都發生了應仁之亂（1467—1477）。大名們為爭奪霸權不斷發動戰爭，社會動蕩不安。當時裝飾用的武器和裝束稱為“盛裝”，武士戰死沙場被視為名譽之死。



### ◀ 盔甲

鎌倉時代 14世紀

頭盔和護肩、護腿都超出普通的大型盔甲。將皮革和小鐵板用絹帶連接而成，適合騎馬射箭時穿著。



### ▲ 國寶 群鳥紋兵庫鎖太刀

鎌倉時代 13世紀

太刀是刀刃向下方佩於腰間的刀劍。兵庫鎖太刀流行於平安時代末期至鎌倉時代，為朝臣和武士所喜愛，後成為寺廟神社的供奉之物。

稱霸一方的大名織田信長（1534—1582）被討殺後，豐臣秀吉繼承其遺志統一了日本，成為攝政大臣。在1600年的關之原戰役中德川家康戰勝秀吉的後嗣再度統一日本。德川幕府設置在江戶（現在的東京）。

幕府為保持和平，在江戶時代（1603—1867）一直堅持實行對各地大名和社會嚴加管束的政策。對武士的規則是，刀鞘為黑色，禁止使用華麗的裝飾。另一方面，富有裝飾的刀則作為禮物和裝飾房間、以及私人欣賞之用。

### ▶ 大小 蛭卷太刀

安土桃山時代 16世紀

刀和太刀相反，刀刃朝上插在腰間。刀劍對於武士來說最為重要，通常太刀和腰刀、刀和稱為脇指的長短兩把插於腰間。在室內則僅佩帶脇指或短刀。兩把合稱為大小。此大小為豐臣秀吉所用。



### ▶ 南蠻盔甲

安土桃山時代 16世紀

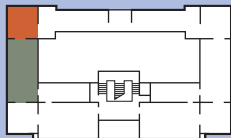
十六世紀伴隨鐵炮從西洋傳來，戰爭轉變成使用槍和鐵炮的集團爭鬥。甲冑也受西方的影響，開始採用鐵板製成的盔甲和傳統的護肩、護膝配套使用。

### ▶ 國寶 平治物語繪卷 出自 （六波羅御幸卷）武士形象

鎌倉時代 13世紀

描繪混戰情景的繪卷中登場的武士形象。從中可了解當時武士的盔甲穿著。





◀ 這幅畫像收藏於博物館庭院內的應舉館中。襖繪是用圓山應舉的繪畫來裝飾的。

## 屏風和襖繪 安土桃山—江戶時代

屏風和襖繪作為室內裝飾之用，多描繪四季花鳥、植物、風景、人物、以及故事場面。安土桃山—江戶時代（1573—1868）建造反映武士愛好的大型建築，其室內裝飾有使用華麗色彩和金箔創作的繪畫，或筆致強勁的水墨畫。武士所喜愛的狩野派繪畫和繼承王朝美術傳統的土佐派繪畫，以及江戶時代後期反映庶民美感意識的自由寫實風格的繪畫也相繼登場。



### ▲ 北樓及演劇圖卷

菱川師宣 繪 江戶時代 17世紀

描繪吉原花柳巷內的娛樂場面。畫面深處繪有屏風，如畫中所示屏風不僅是有規則的曲折作為欣賞之用，也可以是自由地豎立作為房間的間隔或與生活裝飾相結合的美術作品。

## 日常用具 安土桃山—江戶時代

安土桃山時代（1573—1603）是取於織田信長建立的安土城和豐臣秀吉建立的桃山城之名，當時國際貿易和交流頻繁，商人積蓄了大量的財富。在之後沒有戰亂持續和平的江戶時代（1603—1868）商人擁有了強大的經濟實力。他們雇用能工巧匠製作反映其喜好的瓷器、華麗的和服、家具、金銀器和以文學為主題的硯箱等精美的漆器工藝品。

### ▶ 角田川泥金繪硯盒

田付長兵衛 作  
江戶時代 17世紀

硯盒裏有硯、水滴和筆。盒蓋、箱身裝飾有華麗的泥金畫。



## 書畫的發展 安土桃山—江戶時代

### 繪畫

裝飾用的繪畫和風俗畫的興盛是安土桃山時代的兩大特征。使用華麗的色彩、金箔繪製的屏風和襖繪所表現出的誇示實力的畫風為大名所喜愛。

人們相對於來世更注重現在的生活情趣。風俗畫發展成單獨的繪畫形式，創作表現庶民日常生活和季節慶典活動場面的作品。

經過江戶時代長期的和平與經濟的發展，文化日趨成熟並產生了多彩的繪畫樣式。以幕府御用畫師為志向的一部分狩野派畫師隨江戶幕府的初代將軍家康一起移居江戶，創立了江戶狩野派。此時京都依然是文化中心，俵屋宗達創作了嶄新的繪畫樣式，即後來作為「琳派」而知名並影響了工藝等各種藝術形式的發展。此外，注重寫實表現的京都圓山派文人畫樣式是受中國明朝（1368—1644）的影響。

### 書法

江戶時代（1615—1867）主要有兩種書法樣式。始於平安時代的傳統日本樣式“和式”，與中國樣式“唐式”。“和式”書法用於宮廷和幕府，後由私塾傳播到民間。

“唐式”書法由禪僧傳播。渡來日本的中國禪僧所帶來的書法影響，是以德川幕府獎勵儒學為基礎進而推動漢字文化的興盛。與重視規定形式的“和式”書法不同，“唐式”書法形式自由可率直表達筆者的思想感情，其魅力倍受詩人和學者們的推崇，在江戶中期和後期逐漸盛行。

### ▼ 各種風格的漢字「風」。



印刷體



唐式



和式

平安

1192

鎌倉

1333

南北朝

1392

室町

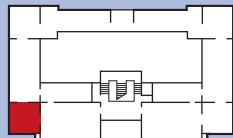
1573

安土桃山

1603

江戶

1868



## 能樂和歌舞伎

能樂始於十四世紀，是從舞樂中發展而成的演藝，受到幕府的精心扶持。江戶時代成為重要儀式上的正式演藝節目。既是演員又是劇作家的觀阿彌（1333—1384）與其子世阿彌（1363—1443）對能樂的發展貢獻極大。

演員面覆武士、僧侶、女性、幽靈等人物面具，因循被形式化並具有象征性的模式緩慢起舞。隨劇本的不斷充實，演樂裝束也趨於精美、豪華。演員為突出角色的特征穿著相配套的服裝—著付（下身衣服）、上著（上身衣服）、袴（褲子）。近世織染的主要技法是染色，但織繡技法並未完全消失。能樂在武士階層中興盛的時代，對裝束的要求嚴格，使用各種織繡技法製作而成。狂言是在能劇演出的間歇時上演，內容多是喜劇或諷刺劇，對歌舞伎的發展也有一定影響。

十七世紀初在京都，名叫出雲阿國的女性開始演出歌舞伎。後因幕府限制，女性角色和男性角色均改由成年男性扮演。歌舞伎的舞蹈和大膽的動作表現以及音樂為其特色。通過戲劇作家近松門左衛門（1653—1724）的創作使之劇情內容更富內涵。與能樂裝束體現中世的服裝特色不同，歌舞伎則以江戶時代庶民的服裝為基礎。藝人們在舞台上穿著的前衛、華麗的歌舞伎衣裳，引導了江戶時代女性的時尚潮流。



### ◀ 能樂面具—小面

江戶時代 17—19世紀

與舞樂面具相比能樂面具較小且淺，不是覆蓋整個面部之用。表現女性的“小面”是在翁、尉、鬼、男、女等眾多種類的能樂面具中最小的。



### ▶ 舞樂面具—地久

鎌倉時代 13世紀

舞樂是起源於中國大陸的日本宮廷舞蹈，為能樂的基礎。

這幅面具稱為“地久”，在祝福天長地久的曲目中使用。

### ▼ 唐織 金地松帆模様

江戶時代 18世紀

“唐織”主要是作為女性的衣裝之用，材質色彩鮮豔。江戶時代中期在京都開發出先進的紡織技術後，大名們紛紛訂購華麗的能樂衣裝。



### ◀ 歌舞伎圖屏風

菱川師宣 繪 江戶時代 17世紀 重要文化財

描繪十七世紀末期的芝劇小屋（劇場），江戶中村座。繼承了能樂形式的舞台，因觀眾坐在草地上觀賞而稱之為芝劇。圖中另繪有為身份較高的客人而專設的座位（棧敷），牆外掛有演出節目的招牌。

舊石器

— 西元前約1萬1000年

繩文

— 西元前5世紀

彌生

— 西元前3世紀

古墳

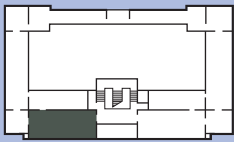
— 西元前7世紀

飛鳥

— 710

奈良

— 794



## 浮世繪與衣裝 時尚 江戶時代

小袖（窄袖便服）在室町中期以後迅速流行並受到廣泛喜愛。安土桃山時代（1573—1603）小袖普及到各個階層後，創出了幾種嶄新的裝飾技法，其中有在絞纈染中用繪筆施彩並添加金銀箔的十字路花染、刺繡和使用金、銀箔的縫箔盛行一時。在這兩個技法的基礎上，到江戶時代更衍生出多種裝飾技法。

江戶時代中期，染色技法更加發達，利用粉漿防染、著色等細緻的設計染成繽紛多彩的友禪染。這種技術在日本近世的染織歷史中尤受矚目。



### ◀ 小袖 薄淺蔥縮緬地花籠模様

江戶時代 18世紀

袖口縫窄的和服稱為小袖。隨流行趨勢的不同其設計也隨之變化。從主題、配色和刺繡等中可感受到被稱為江戶的審美意識的“活力”。



### ◀ 振袖 松紅葉牡丹流水孔雀模様

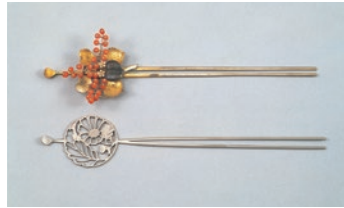
江戶時代 19世紀

長袖的和服稱為振袖。像繪畫般的設計和富有空間效果的創意等不斷湧出，在圖案的配置上也獨具匠心。其絢麗的色彩正符合崇尚流行的江戶女性。

### ▼ 簪

江戶時代 19世紀

簪是發飾之一。立體桐花樣式的是花簪，另一個是以菊花為主題，端部平薄稱為平打簪。此外還有垂吊有裝飾等的各種不同樣式的簪。



江戶時代插於發間的簪和梳子以及留發髻用的簪子均是女性的發飾之用。在材質、形狀、創意、裝飾方法上凝聚匠心，繼而流行成為女性時尚不可缺少的飾品。

### 手持三味線琴的藝妓圖（部分）▲

江戶時代 19世紀



## 浮世繪 江戶時代

浮世繪的名稱來源於“浮華世界”（即現實世界）。以描繪名勝、美女、藝人、歌舞伎藝人以及商人等形象為主，與用水墨描繪的山水畫的桃花源風景形成對比。這種嶄新的表現形式是在進入十七世紀後商人和百姓的經濟實力增強繼而代替了武士的象征。

“見立”多被解釋為仿套，以幽默和諷刺為主題。將美女們描繪成原本應是男性的體力勞動者、演出歷史上和傳說中、或者是文學作品中的故事。江戶時代的教養、文化氣息濃厚，人們對“見立”中的細微表現和微妙的比喻等有著深刻的理解並娛樂其中。

浮世繪分大量生產流通的木版畫和專為富裕階層客人製作的單張手繪作品。

### ▼ 江戶名物錦畫耕作

喜多川歌麿 繪 江戶時代 18世紀

將繪製底稿、在版木上雕刻等本是男性工作的版畫製作過程，描繪為由貌美女性製作的浮世繪，是“見立”的一種。而實際版畫是在若幹處由男性分工製作而成的。



平安

1192

鎌倉

1333

南北朝

1392

室町

1573

安土桃山

1603

江戶

1868

# 年表

	日 本	中 國	朝 鮮
公元前 1500	一西元前1萬年 舊石器時代 西元前1萬年—前5世紀 繩文時代	一西元前1萬年 舊石器時代 西元前1萬年—前21世紀 新石器時代	一西元前8000年 舊石器時代 西元前8000年—前1000年/1500年 新石器時代
		西元前21世紀—前16世紀 夏 西元前16世紀—前11世紀 商	
1000		西元前11世紀—前8世紀 西周 西元前8世紀—前5世紀 春秋	西元前1000年/1500年—前4世紀 青銅器時代
500	西元前5世紀—西元3世紀 彌生時代	西元前5世紀—前3世紀 戰國 西元前221年—前206年 秦 西元前206年—西元8年 西漢 8年—23年 新 25年—220年 東漢	西元前4世紀—前1世紀 早期鐵器時代 西元1世紀—西元3世紀 原三國
公元 1			
100			
200			
300	西元3世紀—7世紀 古墳時代	221年—280年 三國 265年—316年 西晉 317年—420年 東晉	西元4世紀—668年 三國
400		420年—589年 南北朝	
500			
600	593年—710年 飛鳥時代	581年—618年 隋 618年—907年 唐	676年—935年 統一新羅
700	710年—794年 奈良時代 794年—1192年 平安時代		
800			
900		907年—960年 五代 916年—1125年 遼 960年—1127年 北宋 1038年—1227年 西夏	918年—1392年 高麗
1000			
1100		1115年—1234年 金 1127年—1279年 南宋	
1200	1192年—1333年 鎌倉時代	1271年—1368年 元	
1300	1333年—1392年 南北朝時代 1392年—1573年 室町時代	1368年—1644年 明	1392年—1910年 朝鮮
1400			
1500	1573年—1603年 安土桃山時代		
1600	1603年—1868年 江戶時代	1644年—1911年 清	
1700			
1800			
1900	1868年—1912年 明治時代 1912年—1926年 大正時代 1926年—1989年 昭和時代 1989年—2019年 平成時代 2019年— 令和時代		
2000			

東京國立博物館  
東京國立博物館台東區上野公園 13-9 〒110-8712  
<https://www.tnm.jp>

2023.6 © 東京國立博物館  
翻譯 楊銳 東京國立博物館國際交流室  
封面圖畫：富岳三十六景之一 凱風快晴 葛飾北齋繪 江戶時代 19世紀

