

Outline of the National  
Institutes for  
Cultural Heritage  
2009

2009

独立行政法人  
国立文化財機構

概 要

平成21年度

# 目次 CONTENTS

ごあいさつ Message	
I 国立文化財機構のあらまし	2
Outline of the National Institutes for Cultural Heritage	
II 国立文化財機構の事業	3
Projects of the National Institutes for Cultural Heritage	
1 収蔵品の整備と、次代への継承	3
Preservation and inheritance of the museum collections	
■ 収集 Collection	
■ 保管・修理 Preservation and Restoration	
2 文化財を活用した歴史・伝統文化の国内外への発信	4
Dissemination of traditional culture	
■ 展示・公開 Exhibitions	
■ 博物館入館者数 Numbers of Visitors	
■ 教育普及活動 Educational Activities	
3 我が国における博物館のナショナルセンターとして 博物館活動全体の活性化に寄与	6
Vitalization of museums' activities as the national center of museums	
4 文化財に関する調査及び研究の推進	6
Advancement of research	
5 文化財の保存・修復に関する国際協力の推進	8
Promotion of international cooperation related to conservation and restoration of cultural properties	
6 情報発信機能の強化	8
Reinforcement of information dissemination	
7 地方公共団体への協力等による文化財保護の質的向上	9
Improving cultural properties protection by assisting local public organizations	
■ 大学との連携 Collaboration with universities	
III 各施設の活動	10
Activities of each institution	
東京国立博物館 Tokyo National Museum	10
京都国立博物館 Kyoto National Museum	14
奈良国立博物館 Nara National Museum	18
九州国立博物館 Kyushu National Museum	22
東京文化財研究所 National Research Institute for Cultural Properties, Tokyo	26
奈良文化財研究所 Nara National Research Institute for Cultural Properties	30
IV 資料	34
Reference materials	
役員等一覧	
役員／運営委員会／外部評価委員会／評議員会（各博物館別）	
Directors / Board of Special Advisors / Board of Outside Evaluation / Board of Trustees (for each museum)	
組織図 Organizations	
職員数 Number of staff	
予算 Budget	
外部資金受入 Income from outside sources	
国立文化財機構からのお知らせ	38
Information about Donation and Membership	
寄附・寄贈 Donations and Donations of cultural properties	
会員制度 Membership	
賛助会等／友の会・パスポート／キャンパスメンバーズ	
Supporting Member system / Friends of the Museum and Museum Passport / Campus Members System	

## ごあいさつ Message

佐々木 丞平  
SASAKI Johei

独立行政法人国立文化財機構理事長  
Chairperson of the Board of Directors,  
Independent Administrative Institution  
National Institutes for Cultural Heritage



独立行政法人国立文化財機構は平成19年4月に国立博物館と文化財研究所が統合して成立しました。東京、京都、奈良、九州の4つの国立博物館と、東京、奈良の2つの文化財研究所の6施設から成り立っております。

そしてその役割は、日本の歴史、伝統文化の保存と継承の中心的拠点として、国の文化財保護行政の土台をしっかりと支えることにあります。

国の大切な遺産としての文化財が健全な形で守られる為のノウハウを総動員し、またそれらを国民の皆様喜んで享受して頂ける場を提供し、更にまた世界に向けて日本文化の根幹をしっかりと伝えていくことも我々の大きな務めでもあります。

昨今は社会的経済的に厳しい現実と対峙しなければならない時代であるからこそ、我々に課された使命を地道に着実に実行していくことが何よりも必要です。そしてそうした社会的責任が果たせた時、初めて広く国民の皆様からの理解と支援が得られるものと思っております。

今後も絶え間ざる努力を続けていく所存で御座いますので、何卒ご支援とご協力を賜りますよう、心よりお願い申し上げます。

The Independent Administrative Institution National Institutes for Cultural Heritage was established in April 2007 as a result of a merger of two institutions, The National Museum and The National Research Institute for Cultural Properties. The current Institution consists of four national museums, each in Tokyo, Kyoto, Nara and Kyushu; together with the research institutes in Tokyo and Nara.

Our main role is to securely support the foundation of Japan's cultural properties protection policies as a central foothold for the preservation and the succession of Japanese history and traditional culture.

We also bear the important task to fully mobilize our knowledge and experience for the protection of cultural properties – our precious national heritage, as well as to provide occasions for people to appreciate our cultural assets, and furthermore, to disseminate the essence of Japanese culture to the world.

Today at a time when we must confront severe social and economical situations, we need to accomplish our missions step by step as well as in a steady way. I believe that fulfilling our social responsibilities will be the cause of wide public cooperation and support.

We sincerely hope to receive your cooperation and support as we continue our efforts towards our goals.

独立行政法人国立文化財機構は、ともに文化財の保存及び活用という同一の目的を有する独立行政法人国立博物館（東京国立博物館、京都国立博物館、奈良国立博物館、九州国立博物館）と、独立行政法人文化財研究所（東京文化財研究所、奈良文化財研究所）の二つの法人の統合により、平成19年4月に発足いたしました。

統一的なマネジメントの下で、国民の貴重な共通財産である文化財の保存・活用を一層効果的かつ効率的に推進するため、6施設はそれぞれ次のような役割を果たしています。

The Independent Administrative Institution (IAI) National Institutes for Cultural Heritage was formed in April of 2007 through the merging of the IAI National Museum (Tokyo National Museum, Kyoto National Museum, Nara National Museum and Kyushu National Museum) and IAI National Research Institute for Cultural Properties (National Research Institute for Cultural Properties, Tokyo and Nara National Research Institute for Cultural Properties), which share the same purpose of conservation and utilization of cultural properties.

In order to preserve and utilize cultural heritage for the people of Japan more effectively and efficiently under the unified management of the headquarters, each of the six institutes will play the following role.



### 東京国立博物館 Tokyo National Museum

我が国の総合的な博物館として、日本を中心として広く東洋諸地域にわたる文化財について、収集・保管・展示、調査研究、教育普及事業等を行っています。

As Japan's representative museum, Tokyo National Museum collects, preserves, displays, and researches the cultural properties of Asia with a focus on Japan, also providing educational programs.

### Kyoto National Museum 京都国立博物館

京都に都が置かれた平安時代から江戸時代の京都文化を中心とした文化財について、収集・保管・展示、調査研究、教育普及事業等を行っています。

Kyoto National Museum collects, preserves, displays, researches and provides educational programs about cultural properties of Kyoto from the Heian through the Edo period, when the capital was located there.



### 奈良国立博物館 Nara National Museum

仏教美術を中心とした文化財について、収集・保管・展示、調査研究、教育普及事業等を行っています。

Nara National Museum collects, preserves, displays, researches and provides educational programs about cultural properties with a focus on Buddhist art.

### Kyushu National Museum 九州国立博物館

日本文化は九州を中心としたアジア諸国との交流を通じて形成されたという観点から日本文化を捉え、これら諸国との交流に係わる文化財を中心として収集・保管・展示、調査研究、教育普及事業等を行っています。

Kyushu National Museum explores the formation of Japanese culture through exchanges between Asian countries and Kyushu, and it collects, preserves, displays, researches and provides educational programs about cultural properties in this context.



### 東京文化財研究所 National Research Institute for Cultural Properties, Tokyo

文化財全般にわたり、基礎的な調査研究から科学技術を活用した先端的手法による研究まで行い、成果を公表・活用するとともに、保存・修復に関する我が国の国際協力拠点としての役割を担っています。

The National Research Institute for Cultural Properties, Tokyo conducts research on various areas related to cultural properties, from fundamental investigation to scientific research utilizing all manners of methods including cutting-edge technologies. In addition to publicizing and utilizing the results of research, it also serves as a center for international cooperation in the conservation and restoration of cultural properties.

### Nara National Research Institute for Cultural Properties 奈良文化財研究所

平城宮跡に隣接し、遺跡・建造物・庭園等の土地に結びついた文化財及び南都諸大寺及び近畿周辺を中心とした古社寺等における文化財の調査研究を担っています。

Located near the Nara Palace site, the Nara National Research Institute for Cultural Properties is engaged in the research of tangible heritages such as site, building and garden, as well as cultural properties preserved at major temples in Nara and the Kinki region.



## 国立文化財機構は、次のような事業を展開しています。

The National Institutes for Cultural Heritage's undertakings include:

### 1 収蔵品の整備と、次代への継承

#### Preservation and inheritance of the museum collections

歴史・伝統文化の保存と継承の中心的拠点として、体系的・通史的にバランスのとれた収蔵品の蓄積を図る観点から、各国立博物館はその収集方針に沿って適時適切な収集に努めています。

寄贈品や寄託品の受入れについても、文化庁とも連携し、登録美術品制度の活用や相続税の猶予措置の創設を手始めとする税制面での環境整備を進めるなど、積極的に取り組んでいます。

また貴重な文化財を永く次代へ伝えていくため、文化財の保存環境を整備するとともに、修理・保存処理を必要とする収蔵品については、保存科学・修復技術の担当者が連携し、伝統的な修理技術とともに科学的な保存技術の成果を取り入れ、緊急性の高い収蔵品から順次計画的に修理を行っています。

As centers for the preservation and inheritance of history and traditional culture, each museum collects works according to its collection policy to ensure that the accumulation of objects is systematically and historically well-balanced.

We are also actively promoting donations and long-term loans from private owners in collaboration with the Agency for Cultural Affairs, utilizing the System of Art Objects Enrollment and making efforts to improve the tax system through the realization of inheritance tax probation.

In order to pass down precious cultural heritage, we work to improve the conservational environment of cultural properties as well as to restore works systematically, in the order in which objects requiring urgent treatment are given priority, through collaboration of conservation scientists and conservators in the organization using both traditional techniques and modern scientific methods.

#### ■ 収集

体系的・通史的にバランスの取れた収蔵品の蓄積を図るため、また有形文化財の散逸や海外流失を防ぐため、有形文化財の収集（購入・寄贈・寄託）に不断の努力を続けています。

また、4博物館それぞれの特色を生かし平常展をさらに充実させるため、社寺や個人が所有する文化財の寄託を受け入れています。

#### ■ Collection

To accumulate a well-balanced collection both systematically and historically, and to prevent the dispersion of private collections and the leaving of tangible cultural properties from Japan, we make continuous efforts to collect them through purchase, loan and donation.

Furthermore, to enrich the regular exhibition in accordance with each of their characteristics, the four museums invite loans from temples, shrines and private collections.

#### 収蔵品 Number of Objects in the Museum Collections

合計 Total			東京国立博物館 Tokyo National Museum			京都国立博物館 Kyoto National Museum			奈良国立博物館 Nara National Museum			九州国立博物館 Kyushu National Museum		
総数 Total	国宝 National Treasures	重文 Important Cultural Properties	総数 Total	国宝 National Treasures	重文 Important Cultural Properties	総数 Total	国宝 National Treasures	重文 Important Cultural Properties	総数 Total	国宝 National Treasures	重文 Important Cultural Properties	総数 Total	国宝 National Treasures	重文 Important Cultural Properties
121,121	129	924	112,529	87	622	6,417	27	177	1,805	12	100	370	3	25

(平成21年3月31日現在)  
(Figures as of March 31, 2009)

#### 寄託品 Number of Objects on Long-term Loan to the Museums

合計 Total			東京国立博物館 Tokyo National Museum			京都国立博物館 Kyoto National Museum			奈良国立博物館 Nara National Museum			九州国立博物館 Kyushu National Museum		
総数 Total	国宝 National Treasures	重文 Important Cultural Properties	総数 Total	国宝 National Treasures	重文 Important Cultural Properties	総数 Total	国宝 National Treasures	重文 Important Cultural Properties	総数 Total	国宝 National Treasures	重文 Important Cultural Properties	総数 Total	国宝 National Treasures	重文 Important Cultural Properties
12,067	184	1,181	2,750	53	260	6,145	81	602	2,067	50	317	1,105	0	2

(平成21年3月31日現在)  
(Figures as of March 31, 2009)



新収品（平成20年度） New acquisitions (fiscal year 2008)



重要文化財 弧峯巒明墨蹟与保樹大姉法語（九州国立博物館）  
Important Cultural Property  
Ink brush writing by Koho Kakumyo (Kyushu National Museum)



金銅独鉷杵（奈良国立博物館）  
Gilt-bronze One-pronged Vajra Pestle (Nara National Museum)

■保管・修理

有形文化財はおおよそ100年に1回の本格修理を重ね、今日まで伝世しています。機構では日常的な展示・保管のための緊急修理や、収蔵品の損傷の進行状況に合わせた計画的な本格修理を実施しています。

■Preservation and Restoration

Tangible cultural properties have generally been restored about once every 100 years, a practice that continues today. The Institutes carry out two levels of conservation work: temporary treatment on an as-needed basis for display and safe-keeping, and full-scale restoration performed on a schematic basis in response to the progression of deterioration of the objects.

加彩舞女  
Painted Figurine: Female Dancer



修理前  
Before restoration



修理後  
After restoration

## 2 文化財を活用した歴史・伝統文化の国内外への発信

### Dissemination of traditional culture

常にお客様のニーズ、最新の学術動向などを踏まえた質の高い展示、魅力ある展覧会を開催することにより、日本の歴史・伝統文化及び東洋文化の理解が深められるよう、国内外への情報発信に努めています。

また、お客様に親しまれる施設を目指し、お客様の立場にたったより良い観覧環境の整備と管理運営に努めています。

We disseminate information within Japan and overseas for the further understanding of Japanese history, Japanese and other Asian traditional cultures by holding exhibitions and high quality displays to meet our visitors' needs and reflect the latest academic discoveries and theories.

We are also making efforts to improve our facilities and management to better serve the people as more visitor-friendly museums.

■展示・公開

国宝・重要文化財をはじめとする古美術品や考古資料等の文化財に接し、美や感動を味わっていただくため、平常展・特別展等を開催しています。海外の博物館・美術館とも協力・連携して、相互に文化を紹介する展覧会を開催しています。

■Exhibitions

We offer regular exhibitions and organize special exhibitions to provide opportunities to enjoy traditional art and archaeological objects that include National Treasures and Important Cultural Properties. We also collaborate with overseas museums to exchange exhibitions to introduce respective cultures.



平常展 黒田記念館「智・感・情」  
Regular exhibition, Kuroda Memorial Hall  
"Wisdom, Impression, Sentiment"



特集陳列「新収品展」(京都国立博物館)  
平成20年5月21日～6月22日  
Thematic exhibition, Kyoto National Museum "New Acquisitions"  
(May 21 – June 22, 2008)



特別展「国宝 法隆寺金堂展」(奈良国立博物館)  
平成20年6月14日～7月21日  
Special exhibition, Nara National Museum  
"National Treasures from the Golden Hall of Horyu-ji Temple"  
(June 14 – July 21, 2008)



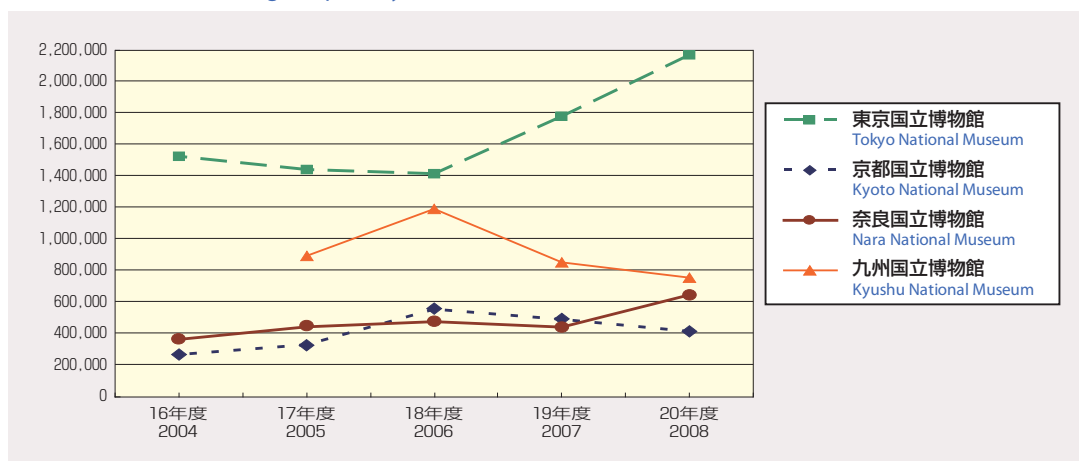
海外展「聖なる山の寺宝 醍醐寺・日本密教の僧院」  
(ドイツ連邦共和国国立芸術展覧会ホール)  
平成20年4月25日～8月24日  
Overseas exhibition "Temple Treasures of a Sacred Mountain  
Daigo-ji: the Secret Buddhism in Japan"  
(Art and Exhibition Hall of the Federal Republic of Germany,  
April 25 – August 24, 2008)

## ■博物館入館者数（平成20年度） Numbers of Visitors (fiscal year 2008)

合計 Total	東京国立博物館 Tokyo National Museum	京都国立博物館 Kyoto National Museum	奈良国立博物館 Nara National Museum	九州国立博物館 Kyushu National Museum
3,992,715	2,171,942	416,001	647,854	756,918

## 過去5年間の博物館入館者数の推移

Numbers of visitors during the past 5 years



## ■教育普及活動

日本の歴史・伝統文化及び東洋文化の理解促進を図り、学習機会を提供するため学校教育団体を対象とした活動と、多岐にわたる教育普及活動を行っています。またボランティア活動を支援し、さらなる充実をも図っています。

## ■Educational Activities

To promote a better understanding of Japanese history and Japanese and other Asian cultures, we provide a variety of educational programs. We also support volunteers to enrich their activities.

### 3 | 我が国における博物館のナショナルセンターとして博物館活動全体の活性化に寄与

Vitalization of museums' activities as the national center of museums

文化財に関する調査・研究の成果を広く公開して、国内はもとより海外の博物館活動へも寄与することを目指して次のような活動を行っています。

博物館の収蔵品等に関する調査研究の成果などを出版物やWebサイトの活用など様々な方法で広く公開するとともに、海外の優れた研究者を招いた国際シンポジウムを開催するなど、国際的な博物館の拠点となることを目指しています。

また、博物館関係者、修理技術者等を対象とした研修プログラムを実施し、国内外の文化財の修理・保存処理の充実に寄与しています。さらに収蔵品を日本各地でご覧いただけるよう保存状態を勧奨しつつ積極的に貸出し、併せて公私立博物館等への指導・助言を行い、情報交換、人的ネットワークの形成に努めています。



第3回 日中韓国立博物館長会議  
(平成20年11月6日開催)  
The Third Directors' Meeting of National Museums,  
Japan, China and Korea (November 6, 2008)

In order to make the results of our research on cultural properties widely available to contribute to domestic and overseas museum activities, we are engaged in the following tasks:

We make information on the museum collections and curators' research widely accessible through publications, web sites, and other means. We aim to be a key institution of international museums by holding international symposia with noted overseas scholars. We provide training programs for museum professionals, including conservation and restoration, to contribute to the improvement of domestic and overseas museum activities. We loan part of our collections to local museums as much as their conservational conditions allow to make them more accessible to people living in remote areas. We are working to make a museum professionals' network, through which we can teach and give advice to, and exchange information with both public and private museums in Japan.

### 4 | 文化財に関する調査及び研究の推進

Advancement of research

文化財を未来へと適切に継承していく上で必要な知識・技術の基盤形成に寄与するため、各種の文化財に関する調査・研究を推進しています。

平成19年4月には、東京文化財研究所に「保存修復科学センター」を設置しました。これによって、文化財の保存修復に携わる研究所・博物館の研究者を集約し、調査研究と実践の場の連携・融合を深め、先端的な調査研究に実証的な知見を加えて文化財の保存修復技術の一層の高度化及び充実に目指すこととしています。

① 我が国の有形文化財とそれに係わる諸外国の有形文化財に関しての調査・研究、無形の文化財の伝承実態の把握など、各分野に関する基礎的・体系的な調査・研究や、総合的な視点に基づく文化財の調査研究手法の開発等を推進することにより、今後の国や地方公共団体における文化財保護施策の企画立案及び文化財の評価等に係わる業務の基盤形成に寄与しています。特に、文化財保護法の改正によって新たに保護の対象となった文化的景観、民俗技術などに関する調査及び研究を推進して、今後の文化財指定をはじめとする文化財保護施策への指針を提供しています。また平城京、藤原京、飛鳥地域の歴史解明に寄与し、併せて文化庁が行う整備・復興事業への専門的・技術的な協力をしています。

In order to contribute to the formation of the foundation for knowledge and techniques necessary to transmit cultural properties to the future, we conduct research on various aspects of cultural properties.

The National Research Institute for Cultural Properties, Tokyo established the Center for Conservation Science and Restoration Techniques in April 2007 to unite researchers from museums and institutes within the National Institutes for Cultural Heritage for further cooperation and to merge researchers, of conservators and restorers. In doing so, we aim to improve and enrich conservation and restoration techniques for cultural properties by combining proven knowledge with the latest research.

① We contribute to the formation of a basis for the work of protecting cultural properties, including project planning and evaluation of cultural properties, to be conducted by the government and local public organizations. For this purpose, we promote fundamental and systematic research in various fields of cultural properties, such as the study of tangible cultural properties of Japan and of related tangible properties of other countries as well as the study of the transmission of intangible cultural properties, and develop research methods for cultural properties from a comprehensive point of view. In particular, we promote research on cultural landscapes and folk techniques, which has become targets for protection under the recent amendment to the Law for the Protection of Cultural Properties. By so doing, we provide a guiding principle for the future protection of cultural properties, including their designation. In addition, we contribute to the historical study of Nara and Fujiwara Palaces and the Asuka region, and lend professional and technical assistance to the Agency for Cultural Affairs for site maintenance and restoration.





民俗行事の調査：埼玉県鶴ヶ島市の「脚折雨乞」  
(国選択無形民俗文化財)

A research on a folk event: Suneori Amagoi (ritual) in Tsurugashima, Saitama



特別史跡平城宮跡の発掘調査

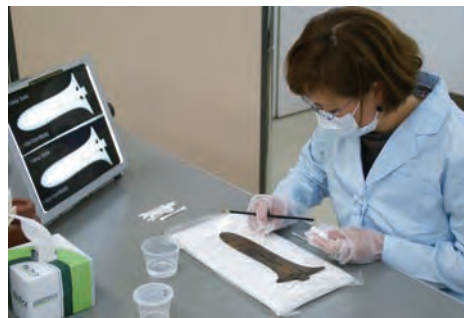
Archaeological excavation at the Nara Palace site

② 最新の科学技術を活用した保存科学に関する先端的な調査研究や、伝統的な修復技術、製作技法、利用技法に関する調査研究を通して、文化財の保存・修復に関わる技術・技法や材料の開発・評価等を推進し、文化財の保存・修復の質的向上に寄与しています。

② Through state-of-the-art research using the latest scientific technologies in conservation science and through research on traditional restoration techniques, manufacturing methods and utilization, we promote the development and evaluation of techniques, and materials for restoration of cultural properties. Thus, in these ways, we contribute to the improvement of the quality of conservation and restoration.



絵画材料の分光分析調査  
Spectroscopic analysis of painting materials



長野県柳沢遺跡出土銅戈の保存修理  
Conservation and restoration of bronze halberds excavated from the Yanagisawa site, Nagano prefecture

③ 高松塚古墳やキトラ古墳の保存対策事業など、国や地方公共団体の要請に応じて、我が国の文化財保護政策上重要かつ緊急性の高い文化財の保存・修復に係わる実践的な調査・研究を実施しています。

③ We conduct practical research related to the conservation and restoration of cultural properties that are important and in urgent need of protection, such as the conservation work for Takamatsuzuka and Kitora Tumuli, as requested by the Japanese government and local public organizations.



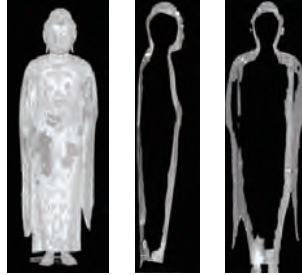
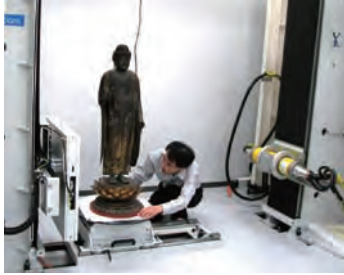
国宝高松塚古墳壁画（白虎）の材料調査  
Material analysis on the mural of Byakko (White Tiger) from the Takamatsuzuka tomb



キトラ古墳壁画 取り外した泥に残っていた朱雀の赤色顔料と墨線  
Kitora Tumulus –the red pigment and the line in black ink of Suzaku (phoenix) found on the back of mud substance

④ 有形文化財の収集・保管・展示等に必要の調査研究を計画的に実施しています。

④ We conduct research systematically that is required for collection, preservation and exhibition of tangible cultural properties.



文化財専用X線CTスキャン装置等を利用した文化財の保存と活用のための基盤研究  
Fundamental research for conservation and utilization of cultural properties using X-ray CT scanner for cultural properties and other machines

## 5 文化財の保存・修復に関する国際協力の推進

Promotion of international cooperation related to conservation and restoration of cultural properties

文化財保存修復事業や技術移転、人材育成、また国際間のネットワークの構築に積極的に協力し、国際貢献に寄与しています。

人類共通の遺産である文化財の保存・修復のためには国際協力が不可欠です。そこで、文化遺産国際協力センターでは、①文化財の保存・修復に関する人材育成や技術移転を含めた保存修復事業への協力②諸外国の文化財や文化財保護施策に関する研究③国内外の専門家や機関との連携の推進などに取り組んでいます。

We contribute to international cultural activities through conservation and restoration of cultural properties, technology transfer and professional education programs as well as positive cooperation in the construction of an international information network.

Cultural properties are heritage shared by mankind, and we need to work beyond the barriers of states and races for conservation and restoration. For this, international cooperation is essential. The Japan Center for International Cooperation in Conservation is engaged in: ① training programs for professional education and technology transfer related to the conservation and restoration of cultural properties, ② study of overseas cultural properties protection policies, and ③ expansion of professional networks in Asian countries.



N(a)窟の保存修復の様子  
(バミヤーン遺跡、アフガニスタン)  
Conservation intervention at Cave N(a) (Bamiyan Site, Afghanistan)



アユタヤ遺跡における煉瓦の含水率測定  
Measurement of water content of the bricks at Ayutthaya Site, Thailand

## 6 情報発信機能の強化

Reinforcement of information dissemination

文化財に関する情報や調査研究の成果などを広く外部に発信するために、ネットワークセキュリティの強化・高速化に対応した情報基盤の整備・充実に取り組むとともに、文化財データベースの充実、デジタル化の推進、レファレンス機能の拡充を図っています。また平城宮跡資料館、飛鳥資料館など研究成果の公開施設の展示を充実させ、理解を深めていただけるよう努めています。

We work to reinforce our function of providing information on the results of research on cultural properties to researchers and the general public.

In order to disseminate information on research results, we are developing an information platform in accordance with the specifications for strengthened and high speed network security. We are also making improvements in cultural properties database, accumulation of digital data, and reference functions. In addition, we make efforts to enable better understanding of research results by improving exhibits at such facilities as the Nara Palace Site Museum and Asuka Historical Museum.



東京文化財研究所活動報告2009年トピックスページ（英語版）  
A page from the Monthly Report 2009 Topics of the National Research Institute for Cultural Properties, Tokyo (English version)



飛鳥資料館展示風景「キトラ古墳壁画特別展示」  
The special exhibition of Asuka Historical Museum "The mural painting of the Kitoura tomb"

## 7 地方公共団体への協力等による文化財保護の質的向上

Improving cultural properties protection by assisting local public organizations

調査研究の成果に基づく専門的・技術的な協力・助言を行うことにより、日本全国の文化財保護に携わる方々の知識・技術の向上に寄与しています。また専門指導者層に向けた研修等や大学との連携を行うことにより文化財保護に必要な人材育成を図っています。

By providing professional and technical assistance and advice based on research results, we contribute to the improvement of knowledge and skills of people engaged in the protection of cultural properties throughout Japan, and educate students and younger staff through training programs for professional leaders and collaboration with universities.



博物館・美術館等保存担当芸員研修  
Training for Museum Curators in Charge of Conservation



埋蔵文化財担当者研修  
Training for Staff in Charge of Archaeological Excavation

### ■大学との連携 Collaboration with universities

- 東京藝術大学：システム保存学（保存環境学、修復材料学）
- 京都大学大学院人間・環境学研究科：共生文明学専攻（文化・地域環境論講座：文化遺産分野）
- 奈良女子大学大学院人間文化研究科：比較文化学専攻（文化史論講座）

- Tokyo University of the Arts: Section on Preventive Conservation (Studies on Heritage Environment, Studies on Conservation Materials)
- Graduate School of Human and Environmental Studies, Kyoto University: Department of Cultural Coexistence (Cultural, Regional and Historic Studies on Environment: Studies of Cultural Heritage)
- Graduate School of Humanities and Sciences, Nara Women's University: Department of Comparative Culture (Lectures on Cultural History)



# 東京国立博物館

## Tokyo National Museum

我が国の総合的な博物館として、日本を中心として広く東洋諸地域にわたる文化財について、収集・保管・展示、調査研究、教育普及事業等を行っています。

Tokyo National Museum engages in the collection, preservation, and exhibition of Asian cultural properties, especially those from Japan, and it also conducts research studies and educational programs.



東京国立博物館長

佐藤 禎一

SATO Teiichi

Executive Director,

Tokyo National Museum

東京国立博物館は明治5年(1872)に創立された日本でもっとも長い歴史を持つ博物館です。当館においては、有形文化財の収集・展示と、その修理・保存に努めることはもとより、貴重な文化財に関する調査研究の成果を生かし、文化財保護の重要性について理解を深める事業を展開しております。

平成21年度は、興福寺創建1300年を記念した「国宝 阿修羅展」、第62回式年遷宮を記念した「伊勢神宮と神々の美術」、今上陛下の御即位20年を記念した「皇室の名宝—日本美の華」など国立博物館ならではの特別展を開催いたします。また、多彩なテーマによる特集陳列を実施するとともに、ナショナルセンターとして日本の歴史・文化及び東洋文化の理解促進を図るための教育普及の先導的事業を推進し、歴史・伝統文化の発信拠点として尽力してまいります。

なお、本年度より耐震補強工事のため、東洋館を一時休館いたしますが、表慶館などにおいて東洋考古・美術の展示を行いますので、今後ともご観覧いただきたく存じます。

Tokyo National Museum, established in 1872, is the museum with the longest history in Japan.

In conjunction with our primary mission of the collection, exhibition, conservation, and preservation of tangible cultural heritage, we endeavor to develop multifaceted projects to deepen the understanding of our visitors concerning the protection of cultural properties through our research achievements.

In fiscal year 2009, starting with "The National Treasure ASHURA and Masterpieces of Kohfukuji" which commemorates the 1300th anniversary of the establishment of Kohfukuji Temple, we will hold special exhibitions befitting our missions as a national museum, including "Ise Jingu and the Treasures of Shinto" commemorating the 62nd Shikinen Sengu Ceremony of the Ise Shrine, and "Treasures of the Imperial Collections", which celebrates the 20th anniversary of the Emperor's enthronement.

At the same time, we will take innovative approaches to hold various thematic exhibitions based on our collection, and as a national center of historical and traditional culture, will do our best to promote leading education programs to enhance the understanding of Japanese history and culture, as well as Asian culture.

Our Toyokan Asian gallery will close for earthquake-proof construction work from this year. During this time, exhibitions of Asian archaeology and art objects will be held in Hyokeikan and other exhibition rooms. We hope to welcome visitors at our regular exhibitions at these galleries as well.

### ■展示・公開

#### ●平常展

平常展は、当館の収蔵品、寄託品を展示するもので、当館の展示事業の中核を成すものです。年間200回程度の展示替を定期的を実施し、平成21年度は約5,500件の文化財を展示・公開する予定です。各展示館ごとの特色は次のようになっています。

本館：「日本美術の流れ」と題した縄文時代から江戸時代までの時代別展示(2階)と、彫刻や陶磁などの分野別展示(1階)、企画展示で構成しています。

東洋館：中国、朝鮮半島、東南アジア、西域、インド、西アジア、エジプトなどの美術と工芸、考古遺物を展示します。なお、東洋館は耐震補強工事のため平成21年6月8日より当分の間、休館いたします。

平成館：考古展示室(1階)は、縄文・弥生時代をはじめとする考古遺物を展示し、企画展示室(1階)では特集陳列や教育普及事業に関連した展示などを行っています。

法隆寺宝物館：奈良の法隆寺から皇室に献納され

### ■Exhibitions

#### ●Regular Exhibitions

Regular exhibitions, where works from the collection and loaned artifacts are displayed, comprise the core function of exhibition activity. Exhibits are rotated periodically about 200 times a year. A total of 5,500 items will be displayed in fiscal 2009. Each gallery has regular exhibits as follows:

HONKAN: (Japanese Gallery): The "Highlights of Japanese Art," an overview of Japanese art in chronological order from the Jomon to Edo period occupies the 2nd floor, while exhibitions on the 1st floor are categorized by genre, such as sculptures, ceramics, swords, and thematic exhibitions.

TOYOKAN: (Asian Gallery): Features fine arts and archaeological objects from China, Korea, Southeast Asia, India, West Asia, and Egypt. The building will be closed from June 8, 2009 for earthquake-proof construction work.

HEISEIKAN: Contains archaeological objects such as clay pottery vessels and bronze bells from the Jomon and Yayoi periods in the Japanese Archaeology Gallery (1st floor), displays concerning educational programs and specific themes are held in the Thematic Exhibition Room (1st floor).



■収蔵品：112,529件（国宝87件 重要文化財622件）

■寄託品：2,750件（国宝53件 重要文化財260件）（平成21年3月31日現在）

Number of objects in collection: 112,529 (including 87 National Treasures and 622 Important Cultural Properties)

Number of objects on loan: 2,750 (including 53 National Treasures and 260 Important Cultural Properties)

(Figures as of March 31, 2009)

■〒110-8712 東京都台東区上野公園13-9 ■TEL 03-3822-1111(代表) ■<http://www.tnm.jp/>  
13-9 Ueno Park, Taito-ku, Tokyo, 110-8712 Phone: +81-3-3822-1111 <http://www.tnm.jp/>

た宝物300件余りを収蔵・展示しています。

表慶館：近年は特別展の展示会場として活用してきました。東洋館の耐震補強工事による休館に伴い、平成21年8月4日から当分の間、表慶館で東洋彫刻、工芸、考古遺物の展示を行います。

黒田記念館：日本近代画家の黒田清輝作品を収蔵・展示しています。

The Gallery of Horyuji Treasures: Features more than 300 treasures donated to the Imperial family from Horyuji temple in Nara.

HYOKEIKAN: Used occasionally as a venue for special exhibitions, the building will exhibit sculptures, decorative arts, and archaeological objects of the Asian regions in the Toyokan collections starting from August 4, 2009, during the Toyokan's construction work.

Kuroda Memorial Hall: Displays the works of Kuroda Seiki, a Japanese modern painter.



本館11室展示風景  
Room 11, Honkan (Japan Gallery)

## ●特集陳列

平常展の一部として、特にテーマ性、企画性の高い内容で構成する特集陳列を行っています。以下は平成21年度の主な特集陳列です。

- ・海外の日本美術品の修復（平成21年5月26日～6月7日）
- ・二体の大日如来像と運慶様の彫刻（平成21年7月22日～10月12日）
- ・聖母像の「到来」（平成21年8月4日～9月6日）
- ・呉州赤絵（平成21年10月20日～12月20日）
- ・東京国立博物館所蔵の正倉院織物（平成21年11月10日～12月6日）

## ●Thematic Exhibitions

Held as a part of the regular exhibitions, these exhibitions focus on specific themes. The following are examples of thematic exhibitions to be held in fiscal 2009:

- ・Cooperative Program for the Conservation of Japanese Art Works in Overseas Collections (May 26 – June 7, 2009)
- ・Two Statues of Dainichi Nyorai and Unkei Style Sculpture (July 22 – October 12, 2009)
- ・Encounters with Images of Madonna (August 4 – September 6, 2009)
- ・Gosu-Akae Overglaze Enamel Ware (October 20 – December 20, 2009)
- ・Fabrics from Shosoin in the Tokyo National Museum Collection (November 10 – December 6, 2009)

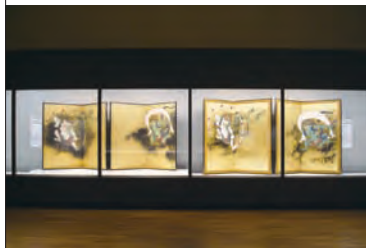


特集陳列「自在置物」  
平成20年11月18日～平成21年2月1日  
Thematic exhibition "Jizai Okimono – Articulated Iron Figures of Animals" (November 18, 2008 – February 1, 2009)





特別展「国宝 薬師寺展」  
平成20年3月25日～6月8日  
Special exhibition "National Treasures from Yakushi-ji Temple"  
(March 25 - June 8, 2008)



特別展「大琳派展—継承と変奏—」  
平成20年10月7日～11月16日  
Special exhibition "Treasures by Rinpa Masters—Inheritance and Innovation"  
(October 7 - November 16, 2008)



スクールプログラム風景  
School program



東京藝術大学学生ボランティアによる「裏彩色」技法の制作工程模型展示とギャラリートーク風景  
Gallery talk at the educational exhibit "Reproducing Japanese Painting Techniques: Urazaishiki - The Effect of Hidden Color" by the student volunteers from the Tokyo University of the Arts



東アジアの書道史における料紙と書風に関する基礎的研究  
Special research project on paper and handwriting styles in East Asian calligraphy works

## ●特別展

研究成果の公開の場として、またお客様の要望に応える場として、特別展を開催しており、平成21年度は以下の展覧会を行います。

- ・日仏交流150周年記念「Story of ... カルティエクリエーション～めぐり逢う美の記憶」(平成21年3月28日～5月31日)
- ・興福寺創建1300年記念「国宝 阿修羅展」(平成21年3月31日～6月7日)
- ・日本・ギリシャ修好110周年記念「アテネ・メトロ・ミュージアム—ギリシャの地下鉄が結んだ古代と現代—」(平成21年4月7日～5月10日)
- ・特別展「染付—藍が彩るアジアの器」(平成21年7月14日～9月6日)
- ・第62回式年遷宮記念 特別展「伊勢神宮と神々の美術」(平成21年7月14日～9月6日)
- ・御即位20年記念特別展「皇室の宝—日本美の華」(前期：平成21年10月6日～11月3日 後期：11月12日～11月29日)
- ・「土偶展」(文化庁海外帰国展)(仮称)(平成21年12月15日～22年2月21日)(予定)
- ・没後400年 特別展「長谷川等伯」(平成22年2月23日～3月22日)

## ●海外展

- ・「サムライの美術—東京国立博物館精選」(平成21年4月19日～6月14日)  
(於：アメリカ合衆国パウワーズ博物館)
- ・「土偶展」(仮称)(平成21年9月10日～11月22日)(於：イギリス大英博物館)
- ・「日本・その力と輝き 1568-1868」(仮称)(平成21年12月6日～22年3月14日)(予定)  
(於：イタリア共和国パラッツォ・レアーレ)(ミラノ市主催、東京国立博物館特別協力)

## ■教育普及

ナショナルセンターとしてふさわしい教育普及事業を目指し、先導的な事業のモデル化を図り、学校等との連携やボランティア活動を支援し、様々な教育機会の提供に努めています。

- 学習機会の提供
  - ・ナショナルセンターとしてふさわしい教育普及事業
  - 「みどりのライオン」プロジェクトの実施
  - ・学校との連携事業の推進  
スクールプログラム(鑑賞支援・就業体験)
  - ・大学との連携事業  
キャンパスメンバーズ制度
  - ・列品解説、月例講演会

- ボランティア活動
  - ・各種解説ツアー等の実施

## ■調査研究

日本を中心に広く東洋諸地域にわたる文化財について計画的な調査研究を実施し、文化財の収集・保管・展示活動に反映しています。調査研究には科学研究費補助金や文化活動の助成金も活用しています。平成21年度の研究テーマの一部を紹介いたします。

- ・博物館における文化遺産の保全と持続的公開を目指した包括的保存システムの研究
- ・東アジアの書道史における料紙と書風に関する基礎的研究
- ・国立博物館の機能と役割の変遷に関する基礎的研究 —館史資料の分析を中心に—
- ・特別調査金地屏風の金箔地についての調査研究 —尾形光琳風神雷神図屏風を中心に—

## ●Special Exhibitions

Special exhibitions are held as occasions to present the outcome of our research activities or to meet a wide variety of visitors' demands. The following are special exhibitions held in fiscal 2009:

- ・ The 150th Anniversary of the Treaty of Amity and Commerce between France and Japan: "Story of ..." - Memories of Cartier creations (March 28 - May 31, 2009)
- ・ The National Treasure ASHURA and Masterpieces from Kohfukuji (March 31 - June 7, 2009)
- ・ On the occasion of the 110th anniversary of the establishment of diplomatic relations between Greece and Japan: ATHENS METRO EXHIBITION - An Extraordinary Case of Public Art - (April 7 - May 10, 2009)
- ・ SOMETSUKE - The flourishing of underglaze blue porcelain ware in Asia (July 14 - September 6, 2009)
- ・ In commemoration of the 62nd Shikinen Sengu Ceremony: Ise Jingu and Treasures of Shinto (July 14 - September 6, 2009)
- ・ Celebrating the 20<sup>th</sup> anniversary of the Emperor's Enthronement: Treasures of the Imperial Collections (First period scheduled: October 6 - November 3, 2009; Second period scheduled: November 12 - 29, 2009)
- ・ The Power of Dogu - Ceramic figurines from Ancient Japan- (tentative title, scheduled December 15, 2009 - February 21, 2010)
- ・ Hasegawa Tohaku: 400th Memorial Retrospective (February 23 - March 22, 2010)

## ●Overseas Exhibitions

- ・ Art of the Samurai: Selections from the Tokyo National Museum (April 19 - June 14, 2009, Bowers Museum, United States of America)
- ・ The Power of Dogu - Ceramic figurines from Ancient Japan- (tentative title, September 10 - November 22, 2009, British Museum, United Kingdom)
- ・ Japan, Power and Splendour (1568 - 1868) (tentative title, provisional dates December 6, 2009 - March 14, 2010, Palazzo Reale, Republic of Italy, Organized by the Milan City Council with the special cooperation of Tokyo National Museum)

## ■Educational Programs

As a central national facility, we plan and execute educational programs that serve as models for other museums in cooperation with schools and volunteers. We also offer a variety of educational opportunities for a better understanding of Japanese traditional culture and history as well as Asian culture.

- Educational opportunities
  - ・ Educational project as a national facility Education Center Project
  - ・ Promotion of cooperative programs with schools  
Offering school programs (Art Appreciation Support, Work Experience Program)
  - ・ Partnership with universities  
Campus Members System
  - ・ Gallery talks and lectures
- Volunteer activities
  - ・ A variety of interpretive tours of the museum

## ■Research Studies

We conduct systematic research of cultural properties in Asia, especially in Japan, and have the outcome reflected in our work in collection, preservation, and exhibition. Research is partially supported by Grant-in-Aid for Scientific Research and other grants for cultural activities.

The research conducted in 2009 include the followings:

- ・ Research on the protection of cultural heritage in museums and a comprehensive preservation system aimed for their sustainability for exhibits
- ・ Special research project on paper and handwriting styles in East Asian calligraphy works
- ・ Fundamental research on the history of the changing functions and roles of national museums based on the analysis of the Tokyo National Museum archives
- ・ Special research project on the "gold leaf" background of screen paintings, focusing on "Wind and Thunder Gods" by Ogata Korin

# Tokyo National Museum

## 沿革

- 明治5年(1872) 旧湯島聖堂の大成殿で開催された日本初の博覧会を機に、「文部省博物館」として発足
- 明治8年(1875) 内務省所管となる。陳列区分は天産、農業山林、工芸器械、芸術、史伝、教育、法教、陸海部の8部門
- 明治15年(1882) 上野寛永寺本坊跡の現在地に移転
- 明治22年(1889) 宮内省所管の「帝国博物館」となる
- 明治33年(1900) 「東京帝室博物館」と改称
- 明治42年(1909) 表慶館が開館
- 大正12年(1923) 関東大震災により、旧本館が損壊
- 大正14年(1925) 天産部の列品を文部省の東京博物館(現在の国立科学博物館)などに移管
- 昭和13年(1938) 現在の本館が開館
- 昭和22年(1947) 文部省に移管「国立博物館」と改称
- 昭和27年(1952) 「東京国立博物館」と改称
- 昭和39年(1964) 法隆寺宝物館(旧館)が開館
- 昭和43年(1968) 文化庁の附属機関となる  
東洋館が開館
- 平成11年(1999) 法隆寺宝物館が開館、つづいて平成館が開館
- 平成13年(2001) 独立行政法人国立博物館 東京国立博物館となる
- 平成19年(2007) 独立行政法人国立文化財機構 東京国立博物館となる

## 利用案内

- 開館時間/9:30~17:00 (入館は閉館の30分前まで)  
4月~11月の特別展開催期間中の金曜日は20:00まで  
4月~9月の土日祝休日は18:00まで
- 休館日/月曜日(祝日・休日にあたる場合は開館し、翌日休館)  
年末年始(12月28日~1月1日)  
※特別展等の開催に伴い、休館日および開館時間は変更になることがあります
- 観覧料/一般 600(500)円  
大学生400(300)円  
※( )内は20名以上の団体料金  
※特別展は別料金  
※障がい者とその介護者1名は無料  
※満70歳以上、高校生以下・18歳未満は平常展について無料  
※国際博物館の日(5月18日。ただし月曜日にあたる場合は翌日)、敬老の日は、平常展について無料

## Brief History

- 1872 Starts as the Museum of the Ministry of Education. Originally organized as the first public exposition in Japan carried out by the ministry in the former Yushima Seido, Tokyo
- 1875 Transferred to the supervision of the Ministry of Interior. The museum had eight exhibition categories at this time: natural products, agriculture and forestation, industrial technology, art, history, education, religion, and land & sea
- 1882 Moved to the present location, a site formerly occupied by the Honbo (headquarters) of Kaneiji temple
- 1889 Reorganized as the Imperial Museum under the supervision of the Imperial Household Agency
- 1900 Renamed as the Tokyo Imperial Household Museum
- 1909 The Hyokeikan is established
- 1923 The former Honkan building is destroyed in the Great Kanto Earthquake
- 1925 The natural history collections are transferred to the Tokyo Museum of the Ministry of Education (current National Science Museum) and other institutions
- 1938 The present Honkan building is completed
- 1947 Transferred to the supervision of the Ministry of Education, and re-named as the National Museum
- 1952 Renamed as Tokyo National Museum
- 1964 The Gallery of Horyuji Treasures (former building) is opened
- 1968 Affiliated with the Agency for Cultural Affairs  
Toyokan is opened
- 1999 The Gallery of Horyuji Treasures and the Heiseikan are opened
- 2001 Transformed into the Independent Administrative Institution National Museum, Tokyo National Museum
- 2007 Integrated into the Independent Administrative Institution National Institutes for Cultural Heritage, as Tokyo National Museum

## Visitor Information

- Hours: 9:30 - 17:00 (last admission is 30 min. before closing time)  
Open until 20:00 on the Fridays during special exhibition periods from April to November, open until 18:00 on Saturdays, Sundays, and National Holidays From April to September
- Closed Mondays (except for National Holidays on Monday, in which case the museum is open on the holiday and closed the following Tuesday instead), year-end and New Year holidays (December 28 - January 1)
- Admissions  
Adults: 600 (500) yen  
University Students: 400 (300) yen  
※( ) indicate prices for those in groups of 20 or more  
※ Additional charge is required for special exhibitions  
※ Persons with disabilities and one attendant each are admitted free  
※ Persons 70 years old and over, persons under 18 years old, and High school students and under are admitted free to regular exhibitions  
※ Admissions to regular exhibitions are free on the International Museum Day (May 19, 2009 in lieu of Monday, May 18, 2009) and the Respect-for-Senior-Citizen's Day (the third Monday of September).

## 施設概要 Facilities

土地面積 Land Area	120,258 (黒田記念館、柳瀬荘含む) (including the Kuroda Memorial Hall and the Yanase Villa)	
建物 Buildings	建築面積 Building Area	延面積 Gross Floor Area
展示館 Exhibition Buildings	展示面積 計 Exhibition Area Total	収蔵庫面積 計 Repository Area Total
本館 Honkan	建築面積 Building Area 6,602 展示面積 Exhibition Area 7,346	延面積 Gross Floor Area 22,416 収蔵庫面積 Repository Area 4,087
東洋館 Toyokan	建築面積 Building Area 2,892 展示面積 Exhibition Area 3,409	延面積 Gross Floor Area 12,531 収蔵庫面積 Repository Area 2,293
平成館 Heiseikan	建築面積 Building Area 5,529 展示面積 Exhibition Area 4,471	延面積 Gross Floor Area 19,393 収蔵庫面積 Repository Area 2,119
法隆寺宝物館 The Gallery of Horyuji Treasures	建築面積 Building Area 1,935 展示面積 Exhibition Area 1,462	延面積 Gross Floor Area 4,031 収蔵庫面積 Repository Area 291
表慶館 Hyokeikan	建築面積 Building Area 1,130 展示面積 Exhibition Area 1,179	延面積 Gross Floor Area 2,077
黒田記念館 Kuroda Memorial Hall	建築面積 Building Area 705 展示面積 Exhibition Area 368	延面積 Gross Floor Area 1,958 収蔵庫面積 Repository Area 25
その他 Others	建築面積 Building Area 3,103	延面積 Gross Floor Area 9,236

## 周辺地図



JR上野駅公園口、または鶯谷駅下車 徒歩10分  
東京メトロ 銀座線・日比谷線 上野駅、千代田線根津駅下車 徒歩15分  
京成電鉄 京成上野駅下車 徒歩15分

## Access

(JR Line) 10 min. from Ueno or Uguisu Station  
(Ginza or Hibiya Tokyo Metro Line) 15 min. from Ueno Station  
(Chiyoda Tokyo Metro Line) 15 min. from Nezu Station  
(Keisei Line) 15 min. from Keisei Ueno Station

# 京都国立博物館

Kyoto National Museum

京都に都の置かれた平安時代から江戸時代の京都文化を中心とした文化財について、収集・保管・展示、調査研究、教育普及事業等を行います。

Kyoto National Museum is responsible for conducting research, preservation, exhibition, and educational activities with an emphasis on the history and culture of Kyoto, which served as the capital from the Heian period (794-1192) until the end of the Edo period in 1603.



京都国立博物館長  
佐々木 丞平

SASAKI Johei  
Executive Director,  
Kyoto National Museum

京都国立博物館は、京都という長い伝統文化を継承する地にあることを重視した、地域に根付いた活動を目標としています。京都では様々な伝統文化芸術が熟成し、それが全国に広まって、日本的なものとして把握されるようにもなりましたので、こうした広がり全体を視野に置きながら、日本の文化芸術、その中での「京都」を発信していきたいと思えます。

作品の収集・保存・修復・研究調査活動と、展示公開・教育活動とのより良いバランスを取りながら、多くの皆様に芸術作品に親しんでいただける場として、人の心を癒すオアシスの役割を果たせるよう努力すると同時に、人にやさしい博物館を目ざしたいと思えます。

なお、現在平常展示館は建替工事のため休館致しておりますが、完成時には新たな姿の京都国立博物館をご覧いただくと存じますのでどうかご期待下さい。そして特別展示館では今まで通り特別展覧会を中心に展示公開活動を鋭意続けて参りますので、引き続き当館をご利用頂きたく存じます。

The Kyoto National Museum places a special importance on Kyoto, where traditional culture has developed, flourished and remained at the heart of Japanese art and culture over the centuries. We take measures to contribute to the community at large and work to increase the understanding of the unique aspects of traditional Kyoto culture as they developed and spread throughout Japan.

We would like to offer our visitors opportunities to enjoy works of art in a relaxing environment while simultaneously establishing a balance between collection, preservation and research, as well as exhibition and education.

The Collections Hall for regular exhibitions is temporarily closed in the process of reconstruction as an entirely new building. During this time we look forward to welcome visitors to our special exhibitions held in the Special Exhibition Hall.

## ■展示・公開

### ●平常展

平常展示館は建替のため平成20年12月7日  
をもちまして一時休館しています。

### ●特集陳列・特別公開

昨年度まで平常展示館で開催しておりました特集陳列及び特別公開は、平常展示館が一時休館のため、今年度は実施いたしません。

(参考) 昨年度までの様子

### ●特別展

特別展示館で開催します。

- ・「開山無相大師650年遠諱記念 妙心寺」  
(平成21年3月24日～5月10日)
- ・「シルクロード 文字を辿って—ロシア探検隊  
収集の文物—」(平成21年7月14日～9月6日)
- ・「立正安国論」奏進七五〇年記念 日蓮と法華  
の名宝—華ひらく京都町衆文化—  
(平成21年10月10日～11月23日)
- ・「THE ハブスブルク」  
(平成22年1月6日～3月14日)

## ■Exhibitions

### ●Regular Exhibitions

The Collections Hall (regular exhibition building) is closed from December 7, 2008 for reconstruction.

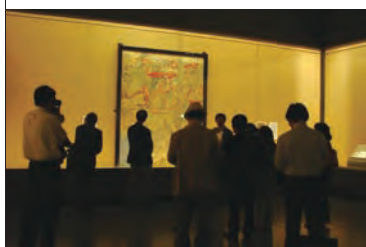
### ●Thematic Exhibitions and Special Features

Due to the closure of the Collections Hall, which has also been venues for thematic exhibitions and special features, these exhibits will not be held this fiscal year.

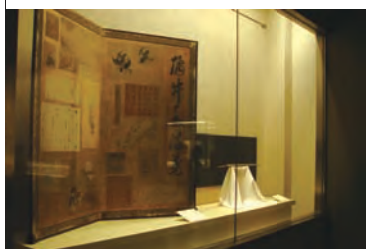
### ●Special Exhibitions

Special exhibitions are held in the Special Exhibition Hall.

- ・In Commemoration of the 650th Memorial of the Founding Priest Muso: The Treasures of Myoshin-ji Temple (March 24 – May 10, 2009)
- ・On the Trail of Texts Along the Silk Road: The Russian Expedition's Discovery of Manuscripts in Central Asia (July 14 – September 6, 2009)
- ・Commemorating the 750th Anniversary of the Presentation of *Rissho Ankoku-ron* The Blossoming of the Townspeople's People Culture in Kyoto: Nichiren and the Treasures of the Lotus Sect (October 10 – November 23, 2009)
- ・The Habsburg Family (January 6 – March 14, 2010)



特集陳列「杉本哲郎 アジャンタ・シーギリヤ壁画模写—70年目の衝撃—」  
平成20年6月25日～7月27日  
Thematic exhibition "Seventy Years Later: Sugimoto Tetsuro's Reproduction of Ajanta and Sigiriya Cave Paintings"(June 25 – July 27, 2008)



特集陳列「坂本龍馬」  
平成20年7月23日～8月31日  
Thematic exhibition "Sakamoto Ryoma"(July 23 – August 31, 2008)



# Kyoto National Museum



■収蔵品：6,417件（国宝27件 重要文化財177件）  
■寄託品：6,145件（国宝81件 重要文化財602件）（平成21年3月31日現在）  
Number of objects in collection: 6,417 (including 27 National Treasures and 177 Important Cultural Properties)  
Number of objects on loan: 6,145 (including 81 National Treasures and 602 Important Cultural Properties)  
(Figures as of March 31, 2009)

■〒605-0931 京都府京都市東山区茶屋町527 ■TEL 075-541-1151(代表) ■<http://www.kyohaku.go.jp/>  
527 Chayamachi, Higashiyama-ku, Kyoto City, Kyoto Prefecture 605-0931 Phone: +81-75-541-1151 <http://www.kyohaku.go.jp/>

## ■文化財の収集・保管・修理

京都国立博物館では設立以来、社寺に伝来してきた名宝の寄託を多数受けています。京都文化に関する美術・考古資料をはじめとする文化財の購入及び寄贈によって、年々増加しています。

また、こうした文化財を後世に伝えるためには、適切な修理や保存処置を施す必要があります。昭和55年には日本で最初の総合的文化財修理専用施設として文化財保存修理所が設置されています。

## ■Collection, Preservation, and Restoration of Cultural Properties

Since the museum's establishment, a number of treasures from historical temples and shrines have been loaned to the Kyoto National Museum. Meanwhile, the number of objects in the collection, with a focus on art or archeological items related to Kyoto culture, has increased yearly by purchases and donations.

These cultural properties must be restored and conserved appropriately so they may be enjoyed and appreciated by future generations. The Conservation Center for Cultural Properties, the first comprehensive restoration facility in Japan, was established in 1980 to meet that need.



文化財保存修理所  
The Conservation Center for Cultural Properties



杉本哲郎「アジャンタ壁画模写のうちパドマパーニ1面」(修理後)  
Padmapani (Bodhisattva with Lotus in Hand)  
Reproduction of Painting from Ajanta Cave 1 by Sugimoto Tetsuro (after restoration)



夏期講座  
平成20年7月30日～8月1日  
Summer Seminar (July 30 – August 1, 2008)



国際シンポジウム  
International Symposium



京都・らくご博物館  
Rakugo at the Museum



バロック音楽で綴る京都国立博物館平常  
展示館ファイナルコンサート  
Baroque Music – Final Concert at the Kyoto National  
Museum Collections Hall

## ■教育普及活動

- 児童・生徒向け活動
  - ・小中学生向け作品解説シート（博物館デイクシヨナリー）の作成及びホームページ掲載
  - ・特集陳列等で児童生徒を対象とした講座（少年少女博物館くらぶ）を実施
- 大学院教育研究における連携・協力  
京都大学大学院人間・環境学研究科において、当館の研究者が客員教員として教育研究を行っています。
- 講座・講演会等
  - ・土曜講座の開催（年30回程度）  
特別展覧会期間中の不定土曜日に、当館研究員等による展覧会や展示品についての講座を行っています。
  - ・夏期講座の開催（平成21年7月29日～7月31日）  
「文化の波及と変容Ⅲ」というテーマで行います。
  - ・特別展覧会「日蓮と法華の名宝－華ひらく京都町衆文化－」に因む国際シンポジウムを開催（平成21年11月14日）
- 出版物  
研究紀要「学叢」、「名品図録」、「文化財保存修理所 修理報告書」など、さまざまな出版物を刊行しています。

## ■調査研究

当館では、博物館事業の基礎資料を得るため、昭和54年度から、組織的に社寺文化財の悉皆的調査を実施しています。現在は建仁寺及びその塔頭の文化財調査を継続中です。社寺調査の成果はその都度『社寺調査報告』として刊行（現在第23冊）し、これは社寺の宝物台帳としても利用されています。

## ■その他の活動

- 京都・らくご博物館  
親しまれる博物館づくりの一環として、わが国の伝統文化であり、京都が発祥の地である落語の上演を「京都・らくご博物館」と題して、年4回季節に応じた演目を上演します。このほか、講演会や音楽会の開催も予定しています。

## ■Educational Activities

- Student Programs
  - ・ Preparation of *The Museum Dictionary*, explanatory sheets about art works, for elementary and junior high school students. Archives of *The Museum Dictionary* are also posted on the museum's web site.
  - ・ The Museum Children's Club arranges seminars according to thematic exhibitions.
- Cooperation with Kyoto University for the education of graduate school students
  - ・ As visiting professors at the Graduate School of Human and Environmental Studies, Kyoto University, our curators provide academic education and research.
- Seminars and Lectures
  - ・ Saturday Lecture Series (about 30 lectures a year)  
Our curators give lectures about exhibitions and works on display on Saturdays occasionally.
  - ・ Summer seminar (July 29 – 31, 2009)  
Exploring the theme of "Infection and Transformation of Culture III"
  - ・ International Symposium (November 14, 2009)  
In connection with the special exhibition "The Blossoming of the Townspeople's Culture in Kyoto: Nichiren and the Treasures of the Lotus Sect"
- Publications  
We publish various materials, including the annual *The Kyoto National Museum Bulletin* and catalogs of the collections.

## ■Research Studies

Since 1979 the Kyoto National Museum has been conducting organized research on cultural properties owned by temples and shrines in Kyoto. Presently, we are surveying the properties and heritage of Kennin-ji temple. The result of each research project is published in the journal *Art Survey of Temples and Shrines in Kyoto* (currently vol. 23); the journal serves to document the actual condition of cultural properties to such a high degree of accuracy that it also serves as the ledgers of items within each temple or shrine.

## ■Other Activities

- Rakugo at the Museum  
Rakugo performances, traditional comic storytelling which originated in Kyoto, are held four times a year highlighting seasonal themes. Other lectures and concerts are also planned.



# Kyoto National Museum

## 沿革

- 明治22年(1889) 宮内省所管の「帝国京都博物館」として設置
- 明治30年(1897) 開館
- 明治33年(1900) 「京都帝室博物館」と改称
- 大正13年(1924) 京都市に下賜し、「恩賜京都博物館」と改称
- 昭和27年(1952) 恩賜京都博物館を国に移管し、文化財保護委員会の附属機関として「国立博物館」と改称
- 昭和41年(1966) 現在の平常展示館が開館
- 昭和43年(1968) 文化庁の附属機関となる
- 昭和44年(1969) 特別展示館、表門、同札売場、袖塀が「旧帝国京都博物館」として重要文化財に指定される
- 昭和48年(1973) 第1回土曜講座開講
- 昭和54年(1979) 文化財保存修理所完成
- 平成13年(2001) 百年記念館(仮称)新築事業の一環として南門が竣工
- 平成13年(2001) 独立行政法人国立博物館 京都国立博物館となる
- 平成19年(2007) 独立行政法人国立文化財機構 京都国立博物館となる

## 利用案内

開館時間／特別展覧会期間中

9:30～18:00(金曜日のみ20:00まで開館)  
入館は閉館の30分前まで

休館日／月曜日(祝日・休日にあたる場合は開館し、翌日休館)

平常展示館建替に伴う休館：平成21年5月11日～7月13日、9月7日～10月9日、11月24日～平成22年1月5日、平成22年3月15日～4月9日

観覧料／特別展覧会により異なる

※自主展の場合、障がい者とその介護者1名は無料  
共催展の場合、共催者と協議の上、同様とする

## Brief History

- 1889 Established as the Imperial Museum of Kyoto under the supervision of the Imperial Household Agency
- 1897 First exhibition held
- 1900 Renamed The Imperial Household Museum of Kyoto
- 1924 Donated to Kyoto City; renamed the Imperial Gift Museum of Kyoto
- 1952 Transferred to the national government; renamed the Kyoto National Museum
- 1966 Establishment of The Collections Hall
- 1968 Affiliated with the Agency for Cultural Affairs
- 1969 The Special Exhibition Hall, the Main Gate, the ticket booth, and the gate-fences are designated as Important Cultural Properties under the name of "the Former Imperial Museum of Kyoto"
- 1973 The Saturday lecture series start
- 1979 The Conservation Center for Cultural Properties is established
- 2001 The South Gate is constructed as part of a new construction project of the 100th Year Anniversary Hall (tentative name)
- 2001 Transformed into the Independent Administrative Institution National Museum, Kyoto National Museum
- 2007 Integrated into the Independent Administrative Institution National Institutes for Cultural Heritage, as Kyoto National Museum

## Visitor Information

Hours (During special exhibition periods)

9:30 – 18:00 (Open until 20:00 on Fridays)  
Last admission is 30 min. before closing time

Closed Mondays (except for when National Holidays on Mondays, in which case the museum is open on the day and closed the following day instead)

The museum is closed on the following periods due to The Collections Hall reconstruction: May 11 – July 13, 2009; September 7 – October 9, 2009; November 24, 2009 – January 5, 2010; March 15 – April 9, 2010

Admissions

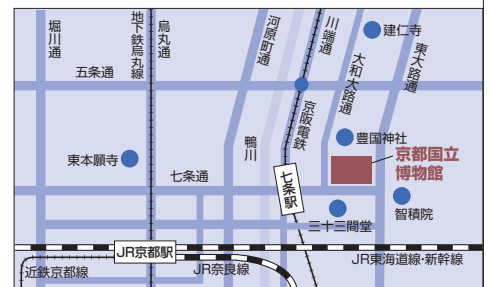
Fees vary according to special exhibitions

※Persons with disabilities and one attendant each are basically free of charge (may vary according to exhibitions)

## 施設概要 Facilities

		(m)	
土地面積 Land Area		53,182	
建物 Buildings	建築面積 Building Area	8,112	延面積 Gross Floor Area 13,989
展示館 Exhibition Buildings	展示面積 計 Exhibition Area Total	2,070	
	収蔵庫面積 計 Repository Area Total	2,711	
特別展示館 Special Exhibition Hall	建築面積 Building Area	3,015	延面積 Gross Floor Area 3,015
	展示面積 Exhibition Area	2,070	収蔵庫面積 Repository Area 803
管理棟 Administration Building	建築面積 Building Area	590	延面積 Gross Floor Area 1,954
資料棟 Materials Building	建築面積 Building Area	414	延面積 Gross Floor Area 1,125
文化財保存修理所 Conservation Center for Cultural Properties	建築面積 Building Area	728	延面積 Gross Floor Area 2,856
技術資料参考館 Technical Materials Center	建築面積 Building Area	101	延面積 Gross Floor Area 304
東収蔵庫 East Repository	建築面積 Building Area	1,084	延面積 Gross Floor Area 1,996
	収蔵庫面積 Repository Area	1,412	
北収蔵庫 North Repository	建築面積 Building Area	310	延面積 Gross Floor Area 682
	収蔵庫面積 Repository Area	496	
その他 Others	建築面積 Building Area	1,870	延面積 Gross Floor Area 2,057

## 周辺地図



JR・近鉄京都駅下車、駅前市バスD2のりばから206・208号、D1のりばから100号系統にて博物館・三十三間堂前下車、徒歩1分

京阪電車七条駅下車、東へ徒歩7分

阪急電車 河原町駅下車、京阪電車祇園四条駅から大阪方面行きにて七条駅下車、東へ徒歩7分又は、河原町駅下車、四条河原町から市バス207号系統にて東山七条下車、徒歩3分

## Access

(City Bus from JR, Subway, or Kintetsu Kyoto Station) 1 min. from "Hakubutsukan Sanjusangendo-mae" stop on #206 or #208 line (Keihan Line) 7 min. from Shichijo Station

# 奈良国立博物館

Nara National Museum

仏教美術を中心とした文化財について、収集・保管・展示、調査研究、教育普及事業等を行っています。

Nara National Museum collects, preserves, researches, exhibits, and conducts educational programs on cultural properties with an emphasis on Buddhist art.



奈良国立博物館長  
湯山 賢一

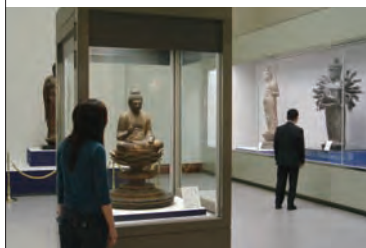
YUYAMA Kenichi,  
Executive Director,  
Nara National Museum

奈良国立博物館は、明治28（1895）年の開館以来、南都諸社寺の御協力をいただきながら、仏教美術を中心とした文化財の収集・保管・調査研究や教育普及活動を行い、広く国民に我が国の仏教文化のもつ優れた芸術性やその背景にある歴史について紹介してまいりました。今後は、こうした当館の特色を基盤に、様々な文化財と奈良のもつ歴史・文化的景観の有機的な連携を念頭に、新たな奈良文化の発信の拠点として、国際化や情報化への一層の充実に努め、国民の皆様が目線に立った親しみやすい博物館を目指します。

Since its opening in 1895, Nara National Museum has been engaged in the collection, preservation, research, and educational programs of cultural properties, with a focus on artworks related to Buddhism. With the support of the neighboring shrines and temples over the many years, the museum has been able to successfully introduce people to the magnificence of Japanese Buddhist art as well as its historical background. In the future, we would like to utilize our historical and cultural perspectives to create a new Nara culture, where the necessity of internationalization and transfer of information can be fulfilled simultaneously.



平常展  
Regular Exhibitions



平常展  
Regular Exhibitions

## ■展示・公開

### ●平常展

「仏教美術の名品」と題し、本館及び西新館で行っています。本館では、大和の仏たちを中心とした日本彫刻や尊像別展示、注目の逸品、ガンダーラ・中国・朝鮮半島の彫刻、中国古代青銅器コレクションを展示しています。西新館では絵画・書跡・工芸・考古をジャンル別に展示しています。平常展では、定期的な陳列替（年15回程度）により、約800件の文化財を公開いたします。

### ●特集陳列

各分野で行う小規模のテーマ展示です。

- ・おん祭と春日信仰の美術(平成21年12月上旬～22年1月中旬)
- ・お水取り(平成22年2月上旬～3月中旬)

## ■Exhibitions

### ●Regular Exhibitions

An exhibition titled "Masterpieces of Buddhist Art" is in the Honkan (main building) and the West Wing. The exhibits in the Honkan are Buddhist statues of Nara and other Japanese sculptures, Buddhist statues according to type, featured works of art, sculptures from China, India, and Korea, and a collection of ancient Chinese bronze vessels. The exhibits in the West Wing are grouped by genre; paintings, calligraphy, decorative arts, and archaeology. Objects in regular exhibits are rotated about 15 times a year, a total of about 800 objects are displayed annually.

### ●Thematic Exhibitions

Thematic exhibitions are small-scale exhibitions organized to explore a specific theme.

- ・ On-Matsuri and the Sacred Art of Kasuga (early December, 2009 – mid January, 2010)
- ・ Treasures of Todaiji's Omizutori Ritual (early February – mid March, 2010)





■収蔵品：1,805件（国宝12件、重要文化財100件）  
 ■寄託品：2,067件（国宝50件、重要文化財317件）（平成21年3月31日現在）  
 Number of objects in collection: 1,805 (including 12 National Treasures and 100 Important Cultural Properties)  
 Number of objects on loan: 2,067 (including 50 National Treasures and 317 Important Cultural Properties)  
 (Figures as of March 31, 2009)

■〒630-8213 奈良県奈良市登大路町50 ■TEL 0742-22-7771 (代表) ■http://www.narahaku.go.jp/  
 50 Noborioji-cho, Nara City, Nara Prefecture 630-8213 Phone: +81-742-22-7771 http://www.narahaku.go.jp/

### ●特別展

- ・ 国宝鑑真和上展  
 (平成21年4月4日～5月24日)
- ・ 聖地寧波 日本仏教1300年の源流  
 (平成21年7月18日～8月30日)
- ・ 第61回正倉院展  
 (平成21年10月下旬～11月上旬) (予定)

### ●Special Exhibitions

- ・ The Exhibition of National Treasure Ganjinwajo  
 (April 4 – May 24, 2009)
- ・ Sacred Ningbo, Gateway to 1300 Years of Japanese Buddhism (July 18 – August 30, 2009)
- ・ The 61th Annual Exhibition of Shoso-in Treasures (late October – early November, 2009 (dates to be confirmed))



文化財保存修理所  
 Conservation Center for Cultural Properties

## ■文化財の収集・保管・修理

貴重な国民の財産である有形文化財を守るため、購入・寄贈・寄託により、有形文化財の収集に努力しています。

展示室や収蔵庫においては、常時適切な温湿度管理を実施するなど、収集した文化財の保存環境にも細心の注意を払っています。

また、我が国に伝わる文化財は紙、木など脆弱な材質のものが多く、これらを後世にいかにか長く伝えるのが大きなテーマになっています。奈良国立博物館では平成14年に文化財保存修理所を設置、文化財の計画的修理を実施しています。

### ■Collection, Preservation, and Restoration of Cultural Properties

Our main effort is to collect tangible cultural properties, the valuable assets of the people of Japan, by purchase, donation, and loan.

We work to maintain the environment for our collections with meticulous care, by constantly controlling the temperature and humidity in our exhibition and storage areas.

Most Japanese cultural properties are made of extremely fragile materials such as paper and wood. Therefore, the museum must take proactive steps to preserve these objects for future generations. For this reason, in 2002 we established the Conservation Center for Cultural Properties to handle restoration projects.



修理  
 Restoration



ボランティア  
Volunteer

## ■教育普及

文化財に対する理解を深めるため、様々な教育普及活動に力を入れています。

- ①文化財に関する情報資料の収集と公開
- ②児童・生徒を対象とした事業  
奈良市内小学5年生向け世界遺産学習、教員向け講座
- ③講演会・講座等の実施  
公開講座、サンデートーク、夏季講座、正倉院学術シンポジウム、国際研究集会
- ④大学等との連携  
キャンパスメンバーズ制度、インターンシップ学生の受入れ、放送大学の面接授業、奈良女子大学及び神戸大学との連携講座
- ⑤ボランティア活動の充実



調査研究  
Research activity

## ■調査研究・国際交流

文化財に関する調査研究は、その成果が平常展や特別展に反映され、展示会の活性化をもたらすことから、特に重要な活動と位置づけています。奈良国立博物館では、平成21年度も以下のテーマで調査研究を行い、着実な成果をあげてまいります。

- ①南都社寺等に関する計画的な調査研究
- ②仏教美術の光学的調査研究(東京文化財研究所との共同研究)
- ③仏教美術写真収集及びその調査研究
- ④我が国における仏教美術の展開と、中国・韓国の仏教文化が及ぼした影響の研究
- ⑤統一新羅期の道具瓦集成(科学研究費補助金)
- ⑥古墳時代中期における対外交渉の特質と地域圏の形成・展開過程(科学研究費補助金)
- ⑦奈良時代の仏教美術と東アジアの文化交流(科学研究費補助金)

## ■Educational Programs

We promote a variety of educational programs to increase the understanding of the importance of cultural properties.

- ① Collection and distribution of information and materials concerning cultural properties
- ② Programs for students  
World heritage classes for fifth graders in Nara city schools, educational lectures for teachers
- ③ Lectures and seminars  
Public lectures, Sunday museum talks, summer seminar series, the Shoso-in academic symposium, and international symposia
- ④ Cooperation with universities and colleges  
Campus Members System, internship programs, interview classes at the Open University of Japan, and joint lectures with Nara Women's University and Kobe University
- ⑤ Promotion of volunteer activities

## ■Research Studies / International Activities

We consider research study as our especially important task because of the outcomes to be reflected in our exhibitions. In fiscal year 2009 the Nara National Museum conducts the following thematic research:

- ① Systematic research on shrines and temples in Nara
- ② Optical research on Buddhist artworks, a joint research with the National Research Institute for Cultural Properties, Tokyo
- ③ Collection and study of Buddhist art photographs
- ④ Research on the spread of Buddhist art in Japan and the influence from the Chinese and Korean Buddhist culture
- ⑤ Study of ancient tiles of the Silla Kingdom period (financial support provided by Grant-in-Aid for Scientific Research)
- ⑥ Research on the traits of diplomacy and the formation of territory in the mid tumulus period (financial support provided by Grant-in-Aid for Scientific Research)
- ⑦ Research on Buddhist art of the Nara period and its relations with cultural exchange in East Asia (financial support provided by Grant-in-Aid for Scientific Research)



# Nara National Museum

## 沿革

明治22年(1889) 宮内省所管の「帝国奈良博物館」として設置  
 明治28年(1895) 開館  
 明治33年(1900) 「奈良皇室博物館」と改称  
 大正3年(1914) 正倉院掛が置かれる  
 昭和22年(1947) 宮内省より文部省に移管される  
 昭和25年(1950) 文化財保護委員会の附属機関となる  
 昭和27年(1952) 「奈良国立博物館」と改称  
 昭和43年(1968) 文化庁の附属機関となる  
 昭和47年(1972) 陳列館新館(西新館)竣工  
 昭和55年(1980) 仏教美術資料研究センター設置  
 平成7年(1995) 開館百周年記念式典挙行  
 平成9年(1997) 東新館、地下回廊竣工  
 平成12年(2000) 文化財保存修理施設竣工  
 平成13年(2001) 独立行政法人国立博物館 奈良国立博物館となる  
 平成19年(2007) 独立行政法人国立文化財機構 奈良国立博物館となる

## 利用案内

開館時間／9:30～17:00(入館は閉館の30分前まで)  
 ※正倉院展期間中及び3月1日～14日  
 9:00～18:00  
 ※4月最終から10月最終までの毎金曜日、正倉院展期間中の毎金・土・日曜日、8月13・15・16日、12月17日、1月第4土曜日、2月3日、3月12日は19:00まで開館  
 ※2月11日～14日は21:00まで開館  
 休館日／月曜日(祝日・休日にあたる場合は開館し、翌日休館)、1月1日  
 入場料金／一般 500(400)円  
 大学生250(200)円  
 ※( )内は20名以上の団体料金  
 ※特別展は別料金  
 ※障がい者とその介護者1名は無料  
 ※満70歳以上、高校生以下・18歳未満は平常展について無料  
 ※こどもの日、国際博物館の日(5月18日。ただし月曜日にあたる場合は翌日)、敬老の日、関西文化の日、節分の日は平常展について無料

## Brief History

1889 Established as the Imperial Museum of Nara under the supervision of the Imperial Household Agency  
 1895 First exhibition held  
 1900 Renamed the Imperial Household Museum of Nara  
 1914 Establishment of The Shoso-in department  
 1947 Supervision transferred to the Ministry of Education  
 1950 Affiliated with the Committee for the Protection of Cultural Properties  
 1952 Renamed the Nara National Museum  
 1968 Affiliated with the Agency for Cultural Affairs  
 1972 Completion of the West Wing  
 1980 Establishment of The Buddhist Art Library  
 1995 Celebration of the Museum's centennial anniversary  
 1997 Completion of The East Wing and the lower level passageway  
 2000 Completion of The Conservation Center for Cultural Properties  
 2001 Transformed into the Independent Administrative Institution National Museum, Nara National Museum  
 2007 Integrated into the Independent Administrative Institution National Institutes for Cultural Heritage, as Nara National Museum

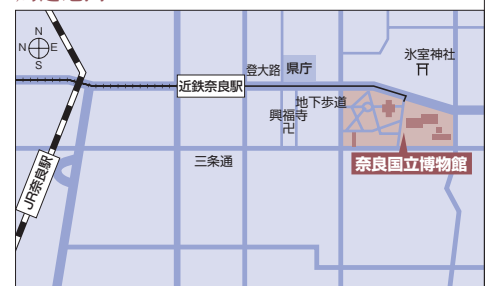
## Visitor Information

Hours 9:30 – 17:00 (last admission is 30 min. before closing time)  
 ※Open 9:00 – 18:00: 1) March 1 – 14  
 2) during the Exhibition of Shoso-in Treasures period  
 ※Open until 19:00: 1) Fridays from the last Friday in April to the last Friday in October  
 2) Fridays, Saturdays, and Sundays during the Exhibition of Shoso-in Treasures period  
 3) August 13, 15 and 16, December 17, fourth Saturday of January, February 3, and March 12  
 ※Open until 21:00: February 11 – 14  
 Closed Mondays (except for National Holidays on Mondays, in which case the museum is open on the day and closed the following day instead) and New Year's Day (January 1)  
 Admissions  
 Adults: 500 (400) yen  
 University Students: 250 (200) yen  
 ※( ) indicate prices for those in groups of 20 or more  
 ※Additional charge is required for special exhibitions  
 ※Persons with disabilities and one attendant each are admitted free  
 ※Persons 70 years old and over, persons under 18 years old, and High school students and under are admitted free to regular exhibitions  
 ※Admissions to regular exhibitions are free on Children's Day, International Museum Day (May 19, 2009 in lieu of Monday, May 18, 2009), the Respect-for-Senior-Citizen's Day (third Monday of September), Kansai Culture Day, and Setsubun (February 3).

## 施設概要 Facilities

			(m)
土地面積 Land Area			78,760
建物 Buildings	建築面積 Building Area	延面積 Gross Floor Area	19,116
展示館 Exhibition Buildings	展示面積 計 Exhibition Area Total		4,079
	収蔵庫面積 計 Repository Area Total		1,558
本館 Honkan	建築面積 Building Area	延面積 Gross Floor Area	1,512
	展示面積 Exhibition Area		1,261
本館付属棟 Honkan annex building	建築面積 Building Area	延面積 Gross Floor Area	664
	展示面積 Exhibition Area		470
東新館 East Wing	建築面積 Building Area	延面積 Gross Floor Area	6,389
	展示面積 Exhibition Area	収蔵庫面積 Repository Area	1,394
西新館 West Wing	建築面積 Building Area	延面積 Gross Floor Area	5,396
	展示面積 Exhibition Area		1,473
仏教美術資料研究センター Buddhist Art Library	建築面積 Building Area	延面積 Gross Floor Area	718
文化財保存修理所 Conservation Center	建築面積 Building Area	延面積 Gross Floor Area	1,036
地下回廊 Lower Level Passageway	延面積 Gross Floor Area	収蔵庫面積 Repository Area	164
その他 Others	建築面積 Building Area	延面積 Gross Floor Area	1,249

## 周辺地図



近鉄奈良駅下車 登大路を東へ徒歩15分  
 JR奈良駅または近鉄奈良駅から市内循環バス(2番)  
 「氷室神社・国立博物館」下車すぐ

## Access

(Kintetsu Line) 15 min. from Kintetsu Nara Station  
 (City Loop Bus) "Shinai Junkan" No.2 from JR or Kintetsu Nara Station, to "Himuro Jinja / Kokuritsu Hakubutsukan" stop



# 九州国立博物館

Kyushu National Museum

日本とアジア諸国との文化交流を中心とした文化財について、収集・保管・展示、調査研究、教育普及事業等を行っています。

Kyushu National Museum engages in the collection, preservation, and exhibition of cultural properties especially related to cultural exchange between Asian countries and Japan, along with research study and educational activities.



九州国立博物館長  
三輪 嘉六

MIWA Karoku  
Executive Director,  
Kyushu National Museum

九州は日本列島の西端に位置していますが、大陸に近いことから、古来より人とモノの行き来が盛んに行われてきました。この地には古代に外国使節を受け入れた大宰府政庁が置かれています。九州の人々の熱望と歴史的背景を踏まえて、日本文化の成立をアジア諸地域との関わりで捉える国立博物館が、この福岡県太宰府市に誕生しました。

当館は、年間におよそ120万人の来館者をお迎えしています。近年は中国や韓国からのお客様が大変多くなっているのも特色です。これからも、アジアの文化の相互理解を深める博物館となるために、さまざまな研究や活動を展開するとともに、世界や地域の方々に開かれた「生きている博物館」として歩み続けていきたいと思ひます。

Kyushu, the southernmost main island of Japan and near to continental Asia, has been the stage of active exchange of people and objects since ancient times. Delegations from overseas first reached the Dazaifu Government Office, which was then located here at the museum's current location. The passion of the people of Kyushu together with this historical background came into fruition as the birth of a national museum at Dazaifu city, Fukuoka, exploring the development of Japanese culture in relation with the surrounding Asian regions.

The Kyushu National Museum welcomes around 1.2 million people each year. Visitors from China and Korea have been especially increasing in recent years. We will continue our efforts to further develop the mutual understanding of Asian cultures through research and other activities, and as a "live museum", to interact with the local and international community.

## ■展示・公開

### ●文化交流展（平常展）

文化交流展示室では、展示テーマを決めて期間限定で行うトピック展示を開催し、いつでも新しい展示品に出会える場としての感動を皆様にお届けしています。更に、映像や実際に触れることができる展示により、迫力だけでなく臨場感に溢れる展示を推進しています。

### ●トピック展示（特集陳列）

平成21年度実施予定の主なトピック展示は次のとおりです。  
・「東京大学史料編纂所蔵 国宝 古文書展 第I～II期」（平成21年4月15日～7月5日）  
・「長崎の興福寺（仮称）」（平成21年8月19日～9月27日）  
・「新収品展（仮称）」（平成21年10月1日～11月8日）  
・「祈りの山 宝満山（仮称）」（平成21年11月13日～12月20日）  
・「進化する博物館2 五感で楽しむ博物館へ（仮称）」（平成22年2月9日～3月28日）  
・「巨大掛軸をめぐる文化交流（仮称）」（平成22年2月19日～3月28日）

### ●特別展

特別展は、いろいろなテーマをいろいろな切り口でご紹介するもので、国内外の優品を集めてご覧いただいています。美に感動し、知の世界に遊ぶ。初めての方でも楽しめる、よく知っている方も楽しめる、そんな展覧会を目指して企画・展示を行っています。平成21年度実施予定の特別展は次のとおりです。  
・「聖地チベットーポタラ宮と天空の至宝」（平成21年4月11日～6月14日）  
・「興福寺創建1300年記念 国宝阿修羅展」（平成21年7月14日～9月27日）  
・「九州王国の伝説（仮称）」（平成21年10月20日～11月29日）  
・「京都妙心寺 禅の至宝と九州・琉球」（平成22年1月1日～2月28日）

## ■Exhibitions

### ●Cultural Exchange Exhibitions (Regular Exhibitions)

The Cultural Exchange Exhibitions Gallery features periodical Thematic Exhibitions in order to provide visitors the experience of encountering new objects on each visit. Audio visual and hands-on exhibits add dynamics for in-depth experience at our galleries.

### ●Feature Exhibitions (Thematic Exhibitions)

We also feature creative displays based on regional specific themes in the Cultural Exchange Exhibition Rooms. The thematic exhibitions held in fiscal 2009 are as follows:

- ・Antique Documents – National Treasure from the Historiographical Institute Collection of The University of Tokyo – Part I, II (April 15 – July 5, 2009)
- ・Kofukuji Temple in Nagasaki (tentative title) (August 19 – September 27, 2009)
- ・New Acquisitions (tentative title) (October 1 – November 8, 2009)
- ・Mt. Homan – Mountain of Prayer – (tentative title) (November 13 – December 20, 2009)
- ・Towards a Museum enjoyable through Five Senses, Evolving Museum Part II (tentative title) (February 9 – March 28, 2010)
- ・Cultural Exchange exemplified through Huge Hanging Scrolls in East Asia (tentative title) (February 19 – March 28, 2010)

### ●Special Exhibitions

Special Exhibitions are held based on themes seen from various viewpoints through distinguished objects from Japan and around the world. As a place to admire beauty and luxuriate in the world of knowledge, our aim is to provide exhibitions that both first-comers and experts can enjoy alike.

The special exhibitions to be held in fiscal 2009 are as follows:

- ・Tibet Treasures from the Roof of the World (April 11 – June 14, 2009)
- ・The National Treasure ASHURA and Masterpieces from Kohfukuji (July 14 – September 27, 2009)
- ・Special Exhibition "Legendary Realms of Kyushu" (tentative title) (October 20 – November 29, 2009)
- ・Masterpieces of Zen Culture of Kyushu and Ryukyu from MYOSHINJI (January 1 – February 28, 2010)



文化交流展（平常展）  
Cultural Exchange Exhibition (Regular exhibition)



トピック展示「新たな国民のたから」展  
平成20年6月25日～7月21日  
Thematic exhibition "New Treasures for the People" (June 25 – July 21, 2008)



■収蔵品：370件（国宝 3件 重要文化財 25件）  
■寄託品：1,105件（国宝 0件 重要文化財 2件）（平成21年3月31日現在）

Number of objects in collection: 370 (including 3 National Treasures and 25 Important Cultural Properties)  
Number of objects on loan: 1,105 (including 2 Important Cultural Properties)  
(Figures as of March 31, 2009)

■〒818-0118 福岡県太宰府市石坂4-7-2 ■TEL 092-918-2807（代表） ■<http://www.kyuhaku.jp/>  
4-7-2, Ishizaka, Dazaifu City, Fukuoka Prefecture 818-0118 Phone: + 81-92-918-2807 <http://www.kyuhaku.jp/>

## ■文化財の収集・保管・修理

### ●収集

日本とアジア諸国との文化交流のありさまをより分かりやすく示すための資料（美術・考古・歴史及び民族資料等）を重点的に収集しています。また、展示の一層の充実を図るために、積極的に諸機関・社寺・個人に対し、出品・寄託を働きかけていきます。

### ●保管

貴重な文化財を保存・管理する「収蔵庫」は、直接外部と接しないように空気層を設けた二重構造の箱内に設置するとともに、建物の中心に配置しています。また、空調設備は恒温恒湿仕様の空調機を採用することにより、庫内湿度を維持しています。さらに、内装材料は地元九州各地から調達した杉板と調湿材を壁や天井に使用することにより、空調のみに頼らない湿度環境を保っています。

当館は地震時の文化財の転倒などによる破損を防ぐために「免震構造」となっています。免震建築物の特徴として、地面上に免震装置を設置していることにより、地震が起きた際に、その上にある建物への地震の揺れが直に伝わるのを防ぎ、ゆっくり揺れるようになる結果、文化財を地震から守ることができます。

### ●修理

6つの文化財保存修復施設（補修紙制作等、古文書・書跡・典籍、絵画、彫刻、考古、漆工）では、博物館科学課と連携して、伝統的技術と人文科学および科学技術を融合した保存修理を実施しています。

実際に修理を行っているのは、国指定文化財の修理実績がある技術者で、歴史、美術、工芸、考古などの各専門分野の研究者と、それぞれの専門的立場から意見を出し合いながら保存修理を進めています。また、最先端の成分分析装置や精密計測技術（蛍光X線分析装置・X線CT装置等）によって、修理対象文化財の科学的調査にも取り組んでいます。

## ■Collection, Preservation, and Restoration of Cultural Properties

### ●Collection

Works of art, archaeology, history, and ethnology are collected to allow an advanced overview of how cultural exchanges between Japan and Asian countries occurred. We ask for donations and loaned objects to serve as important resources for the further improvement of the quality and quantity of exhibited items.

### ●Preservation

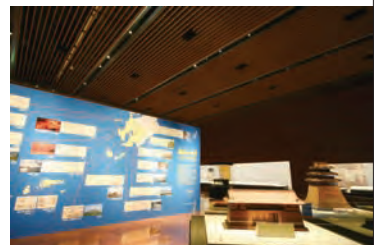
Consisting of a double-layered structure that prevents exposure to the outer environment, the museum's storage area is located in the center of the building. The thermo-hygrostat air-conditioning system keeps the temperature and humidity levels constant. Not only depending on machinery but locally procured cedar panels and humidity control materials are used for the walls and ceiling to keep humidity levels highly stabilized.

The museum building is engineered to protect the cultural properties and human lives from earthquakes. The quake-absorbing structure installed on the ground surface prevents direct transmission of seismic shocks to the building itself, which consequently reduces the shakes and protects cultural properties from damage.

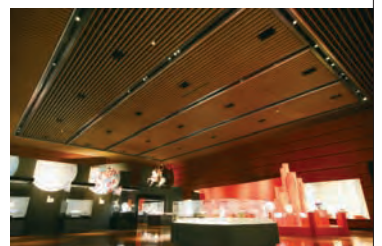
### ●Restoration

The six conservation and restoration facilities of the Museum (production of fill-in paper and other repair materials; historical materials, calligraphy and documents; paintings; sculpture; archaeological artifacts; and lacquer ware) work in collaboration with the Museum's Science Department, combining traditional methods with scientific research technology.

The staff, well experienced in the restoration of the country's designated cultural properties, conduct projects actively through discussions with curators of history, art, decorative arts, archaeology and related fields. Latest technological devices such as fluorescent X-ray analyzing devices and X-ray CT scanners are also utilized in the scientific analysis of the cultural assets to be restored.



特別展「島津の国宝と篤姫の時代」  
平成20年7月12日～8月24日  
Special exhibition "Gems from the Shimadzu Family Documents and the Age of Atsuhime, Consort of the Shogun" (July 12 – August 24, 2008)



特別展「工芸のいま 伝統と創造 九州・沖縄の作家たち」  
平成21年1月1日～3月15日  
Special exhibition "Craftworks of Today in Kyushu and Okinawa, Tradition & Creation" (January 1 – March 15, 2009)





教育普及活動  
Educational Program

## ■教育普及・交流活動

### ●教育普及活動

- ①体験型展示室「あじっば」での活動  
「あじっば」とは日本と歴史的に交流のあった諸地域の生活文化を比較体験する体験型展示室で、教育キットの開発や教育機関と連携したプログラムの開発及び一般来館者が博物館の諸活動を体験できるプログラムの開発等を行っています。
- ②特別展・文化交流展関連プログラム等の開発・実施

- ・ 展示理解プログラムの開発・実施
- ・ ワークショップの実施
- ・ ガイドブックの制作

- ③学校用教育キット「きゅうばっく」の貸出
- ④大学等との連携を強めるキャンパスメンバーズ制度の実施
- ⑤「きゅうはくの絵本」を通じた教育普及活動
- ⑥ボランティア活動の支援  
展示解説・教育普及・館内案内（バックヤードツアーを含む）・環境・イベント活動・資料整理・サポートなどのボランティア活動を支援しています。

### ●交流活動

- ①近隣地域をはじめ、企業等と連携した交流事業の実施や施設の有効活用を図るなど利用サービスの向上に努めています。
- ②アジアを中心とした博物館交流の推進  
・ 韓国の扶余国立博物館・公州国立博物館・国立韓国伝統文化学校、中国の南京博物院と学術文化協定を締結し、相互交流を推進しています。  
・ 平成19年度からタイ王国を対象にJICA草の根技術協力事業「文化財の保存と地域の活性化」を実施しています。
- ③国際シンポジウムの開催  
・ 九州国立博物館開館3周年記念国際シンポジウム「百済、倭そして大宰府」（平成20年12月6日～7日）



調査研究  
Research Studies

## ■調査研究

当館のメインテーマである「日本とアジア諸国との文化交流」に関する調査研究や文化財の保存・修復のための科学的調査研究を実施することにより、その研究成果を文化財の収集・保管・展示に反映させています。また、これらの研究には科学研究費補助金等も活用しています。

### ●保存環境に関する調査研究

- ・ 博物館危機管理としての市民協同型IPMシステム構築に向けての基礎研究（科学研究費補助金）
- ・ VR画像を活用した日本装飾古墳デジタルアーカイブの構築（科学研究費補助金）

### ●日本及びアジア諸国の文化財に関する調査研究

- ・ 近代工芸の美術史・産業史・地域史の基礎資料としての内国勲業博覧会出品作品の研究（科学研究費補助金）
- ・ 古代東南アジアにおける三尊像図像の研究—タイ・ミャンマーの図像を中心に—（科学研究費補助金）
- ・ 近世初期日本絵画における粉本使用例の基礎調査（科学研究費補助金）
- ・ 埴輪に認められる赤色顔料についての基礎的研究（科学研究費補助金）
- ・ 被災した近現代歴史資料の救済のための簡便な真空凍結乾燥法の開発（科学研究費補助金）
- ・ 室町時代の仏教絵画を中心とする東アジアの宗教美術に関する調査研究（科学研究費補助金）
- ・ トルキ山遼墓出土品から見た唐滅亡後の東アジアにおける工芸技術（科学研究費補助金）

### ●科学的分析に基づく保存・修復に関する調査研究

- ・ 博物館におけるX線CTスキャンデータの活用（科学研究費補助金）
- ・ 超高精細大容量画像の安全・ダイナミック表示総合システムの開発（科学技術振興機構）
- ・ 彩色水浸文物の保存科学的な研究—中国江蘇省泗水王陵出土文物の保存—（科学研究費補助金）

## ■Educational Programs and Exchange Activities

### ●Education

- ①Interactive learning center for Asian and European culture, AJPPA  
AJPPA offers an educational experience of various ethnic cultures that historically have been enjoying interactions with Japan. We develop educational kits and visitor experience programs as well as programs in collaboration with other educational institutions.
- ②Education programs in association with special exhibitions and cultural exchange exhibitions (regular exhibitions)
  - ・ Programs to improve exhibition understanding
  - ・ Conducting workshops
  - ・ Production of guidebooks
- ③Loans of "Kyu-Packs", educational kits to be used in secondary schools
- ④Campus Members Scheme to strengthen ties with universities and other higher education institutions
- ⑤Educational activities based on Kyuhaku Picture-Books for children
- ⑥Supporting volunteer activities  
We encourage various volunteer activities at the Museum, in areas including display explanations, educational programs, guided tours, (including tours of "behind the scenes"), environment, events, organizing research materials, and general assistance.

### ●Exchange Activity

- ①Implementing exchange projects involving cooperation with enterprises in the local area, for improvements in the effective utilization of the Museum facilities.
- ②Promoting exchanges among Asian museums
  - ・ Concluded cultural exchange agreements with the Buyeo National Museum (Korea), the Goguryeo National Museum (Korea), The Korean National University of Cultural Heritage, and the Nanjing Museum (China)
  - ・ "Conservation of Cultural Properties and Regional Revitalization" project with Thailand officially, approved as JICA Partnership Program since 2007
- ③Hosting international symposia
  - ・ International Symposium Commemorating the Third Anniversary of the Kyushu National Museum "Kudara, Wa and Dazaifu" (December 6 - 7, 2008)

## ■Research Studies

Research concerning our main theme "Cultural Exchange between Japan and Asian Countries" and scientific research on conservation and restoration are actively utilized for our collection, preservation and exhibition activities. Part of our research is financially supported by the government-funded Grant-in-Aid for Scientific Research along with other private grants for cultural activities.

### ●Research studies on preservation environment

- ・ Basic research on the construction of IPM system for museum risk management (funded by Grant-in-Aid for Scientific Research)
- ・ Creation of a virtual reality digital archive of ancient decorated burial mounds in Japan (funded by Grant-in-Aid for Scientific Research)

### ●Research studies on cultural assets of Japan and Asian Countries

- ・ Research of objects displayed at National Industrial Exhibitions, as basic materials on the history of the art, industry and region of modern crafts (funded by Grant-in-Aid for Scientific Research)
- ・ Research on ancient Buddhist triad iconography in Southeast Asia, focusing on Thailand and Myanmar (funded by Grant-in-Aid for Scientific Research)
- ・ Basic research on examples of early pre-modern period Japanese paintings based on pictorial models (funded by Grant-in-Aid for Scientific Research)
- ・ Research on the red pigment found on Haniwa terracotta figures (funded by Grant-in-Aid for Scientific Research)
- ・ Development of simple vacuum freeze-drying methods for the salvage of historical materials of the modern and contemporary eras damaged in disasters (funded by Grant-in-Aid for Scientific Research)
- ・ Research on religious art of East Asia focusing on Buddhist painting of the Muromachi period (funded by Grant-in-Aid for Scientific Research)
- ・ Study of decorative art techniques of post Tang dynasty East Asia through excavated objects from Turki Hill Tomb, China (funded by Grant-in-Aid for Scientific Research)

### ●Research studies of conservation and preservation based on scientific analysis

- ・ Utilization of X-ray CT scanner data (funded by Grant-in-Aid for Scientific Research)
- ・ Development of a total system for the displaying of high resolution large images (funded by Japan Science and Technology Agency)
- ・ Scientific conservation research on the painted relics damaged by water: conservation of relics unearthed in Jiangsu province, China (funded by Grant-in-Aid for Scientific Research)

# Kyushu National Museum

## 刊行物

当館の活動を広く理解してもらうために様々な刊行物を出版しています。

- i) 研究紀要「東風西声」  
—九州国立博物館の調査研究成果を冊子にしたもの(年1回発行)
- ii) 文化交流展示ビジュアルガイドブック「Asiage(アジアージュ)」  
—文化交流展示(平常展示)を分かりやすく紹介したガイドブック
- iii) 季刊情報誌「アジアージュ」  
—各特別展の紹介を中心とした広報誌(年4回発行)
- iv) 「きゅーはくの絵本」  
子どもたちに日本の歴史・文化を分かりやすく、親しみをもって理解してもらうために当館独自の絵本を制作しています。

## 沿革

- 平成6年(1994) 文化庁が「新構想博物館の整備に関する調査研究委員会」を設置
- 平成8年(1996) 文化庁が新構想博物館を九州国立博物館とし、その設置候補地が福岡県太宰府市に決定
- 平成9年(1997) 同委員会が「九州国立博物館基本構想」を取りまとめ
- 平成11年(1999) 同委員会が「九州国立博物館基本計画」を策定
- 平成12年(2000) 文化庁、福岡県及び財団法人九州国立博物館設置促進財団(以下「財団」という。)と共同で「建築基本設計」を完了  
福岡県と共同で設置した「九州国立博物館設立準備専門家会議」が「常設展示計画」を策定
- 平成13年(2001) 文化庁、福岡県及び財団と共同で「展示基本設計」を完了  
独立行政法人国立博物館が九州国立博物館設立準備室を設置
- 平成14年(2002) 文化庁、福岡県及び財団と共同で「建設工事(3年計画の第一年次)」に着手
- 平成15年(2003) 独立行政法人国立博物館及び福岡県で「展示工事(2年計画の第一年次)」に着手
- 平成16年(2004) 文化庁、福岡県及び財団で「建設工事」を完了
- 平成17年(2005) 独立行政法人国立博物館及び福岡県で「展示工事(2年計画の第二年次)」を完了  
独立行政法人国立博物館が九州国立博物館を設置  
10月16日 一般公開開始
- 平成19年(2007) 独立行政法人国立文化財機構 九州国立博物館となる
- 平成20年(2008) 九州国立博物館で日中韓首脳会議を開催

## 利用案内

開館時間/9:30~17:00(入館は閉館の30分前まで)

休館日/月曜日(祝日・休日にあたる場合は開館し、翌日休館)  
12月25日~12月31日

観覧料/一般:420円(210円)/大学生130円(70円)

- ※( )内は20名以上の団体料金
- ※特別展は別料金
- ※障がい者とその介護者1名は無料
- ※満70歳以上、高校生以下・18歳未満は文化交流展(平常展)について無料
- ※国際博物館の日(5月18日。ただし月曜日にあたる場合は翌日)、敬老の日は、平常展について無料

## 施設概要 Facilities

			(㎡)
土地面積 Land Area	法人 Institution Area	10,733	160,715
	県 Prefectural Area		149,982
建物 Buildings	建築面積 Building Area		14,623
	延面積 Gross Floor Area		30,675
	法人 Institution Area	9,048	県 Prefectural Area 6,034
	共用 Shared Area		15,593
展示・収蔵面積 Exhibition Areas and Storage	展示面積 計 Building Area		5,444
	法人 Institution Area	3,844	県 Prefectural Area 1,375
	共用 Shared Area		225
	収蔵庫面積 計 Gross Floor Area		4,518
	法人 Institution Area	2,744	県 Prefectural Area 1,335
	共用 Shared Area		439

※土地・建物は福岡県と法人が共有しています。

Land and building are co-owned by Fukuoka Prefecture and the Institution.

## Publications

The museum produces publications to promote a wider understanding of our activities.

- i) The Kyushu National Museum Bulletin  
Research achievements of the Kyushu National Museum are compiled in a booklet (published annually)
- ii) Asiage (visual guidebook)  
A guide book providing information on cultural exchange exhibitions (regular exhibitions) in an accessible format
- iii) Asiage (quarterly magazine)  
An information magazine focusing on special exhibitions (published four times a year)
- iv) Kyuhaku Picture-Books Series  
The museum produces original picture books for children on Japanese history and culture written in an accessible format to encourage understanding and familiarity.

## Brief History

- 1994 The Agency for Cultural Affairs (ACA) organizes "The Committee to Investigate the Establishment of a Museum Based on a New Concept"
- 1996 The committee decides the new museum to be established in Kyushu as the Kyushu National Museum, and Dazaifu City is selected as the site
- 1997 The committee announces "A Basic Statement of Policy for the Kyushu National Museum"
- 1999 The committee formulates "A Basic Plan for the Kyushu National Museum"
- 2000 ACA, Fukuoka Prefecture, and the Incorporated Foundation to Promote the Kyushu National Museum complete the "Basic Construction Design" "The Expert Conference to Prepare for Construction of the Kyushu National Museum" formulates "The Regular Exhibition Plan"
- 2001 ACA, Fukuoka Prefecture and the Foundation complete the "Basic Exhibition Design" The Independent Administrative Institution National Museum establishes a preparatory office for the Kyushu National Museum
- 2002 ACA, Fukuoka Pref. and the Foundation starts "The Construction Phase (the first part of a three-year plan)"
- 2003 The Independent Administrative Institution National Museum and Fukuoka Pref. starts "The Exhibition Phase (the first half of a two-year plan)"
- 2004 ACA, Fukuoka Pref. and the Foundation complete "The Construction Phase"
- 2005 The Independent Administrative Institution National Museum and Fukuoka Pref. complete "The Exhibition Phase (the second half of a two-year plan)"  
Established as the Independent Administrative Institution National Museum, Kyushu National Museum  
Opens on October 16
- 2007 Integrated into the Independent Administrative Institution National Institutes for Cultural Heritage, as Kyushu National Museum
- 2008 The Japan-China-ROK Trilateral Summit is held at Kyushu National Museum

## Visitor Information

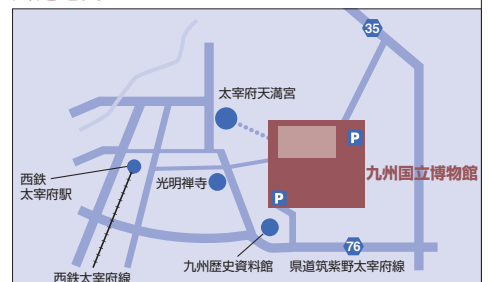
Hours 9:30 - 17:00 (last admission is 30 min. before closing time)

Closed Mondays (except for National Holidays on Monday, in which case the Museum is open on the day and closed the following day instead)  
December 25-31

### Admissions

- Adults 420 (210) yen
- University Students 130 (70) yen
- ※( ) indicate prices for those in groups of 20 or more
- ※Special fees apply for special exhibitions
- ※Persons with disabilities and one attendant each are admitted free
- ※Persons 70 years old and over, persons under 18 years old, and High school students and under are admitted free to Cultural Exchange Exhibitions
- ※Admissions to regular exhibitions are free on the International Museum Day (May 19, 2009 in lieu of Monday, May 18, 2009) and the Respect-for-Senior-Citizen's Day (the third Monday of September).

## 周辺地図



鉄道 西鉄利用: 福岡(天神)駅から二日市駅で太宰府線に乗り換え、太宰府駅下車(20分)、徒歩(10分)  
JR利用: 博多駅から鹿児島本線で二日市駅下車(15分)、タクシー(15分)  
九州自動車道利用: 太宰府ICまたは筑紫野ICから、高雄交差点経由で20分

## Access

- (Nishitetsu Dazaifu Line) 10 min. from Dazaifu Station
- (JR Line) 15 min. by taxi from Futsukaichi Station
- (Kyushu Expressway) 20 min. from Dazaifu or Chikushino I.C. via Takao intersection

# 東京文化財研究所

National Research Institute for Cultural Properties, Tokyo



東京文化財研究所長  
鈴木 規夫

SUZUKI Norio  
Director General,  
National Research Institute  
for Cultural Properties,  
Tokyo

東京文化財研究所は、国の文化財行政を支える立場から、多様な文化財の全般にわたり、基礎的・体系的・先端的、そして実践的な調査研究を進めますとともに、その成果の積極的な発信、地方公共団体等への指導・助言、さらには、保存・修復に関する国際協力等の国際貢献事業を実施しています。特に、保存修復に関しては、文化財機構の成立に伴い、博物館資料の保存・修復・公開等に関する調査研究も視野に入れた、機構全体としての一体的な事業の推進を図りつつあります。また、国際協力では、国として一体的・効果的な事業を実施するための連携組織である「文化遺産国際協力コンソーシアム」の事務局が当研究所内に設置され、これにより、遺跡・建造物等の有形文化財（文化遺産）の保存修復協力のさらなる促進を目指しています。さらには、無形文化財（文化遺産）に関しても、その保護の先進国である我が国の長い経験を活かした、持続的な支援協力が期待されています。

The National Research Institute for Cultural Properties, Tokyo, in its role to support the work of the government in the administration of cultural properties, conducts fundamental, systematic, up-to-date and practical research on diverse types of cultural properties. Furthermore, it actively disseminates the results of such research, provides guidance and advice to local public organizations, and conducts projects related to international cooperation in conservation as part of Japan's activities in international contribution. Particularly in the field of conservation, it promotes projects integrally as a member of the National Institutes for Cultural Heritage, taking into view research related to the conservation and utilization of museum materials. With regard to international cooperation, by establishing within the Institute the secretariat of the Japan Consortium for International Cooperation in Cultural Heritage, which is a collaborative organization for executing integral and effective projects, the Institute aims to further promote conservation of tangible cultural properties (cultural heritage) such as remains and historic architecture. In addition, it provides continual support and cooperation in the protection of intangible cultural properties (cultural heritage) based on the long years of experience Japan has had in this area.



奈良国立博物館での調査  
Investigation at the Nara National Museum

## ■研究組織

### ●企画情報部

企画情報部は、研究所全体の情報システムの管理や広報活動に取り組むとともに、文化財研究のためのアーカイブの拡充を図るため、文化財に関する資料の収集・蓄積・整理・公開、そして効果的に情報発信を進めています。同時に、美術史研究の今日的な課題にも取り組み、新しい資料学の確立を目指しています。

### ●無形文化遺産部

無形文化遺産部は、無形文化財、無形民俗文化財及び文化財保存技術という日本の無形文化遺産全般を対象として、その保存継承に役立つような基礎的な調査研究を実施しています。また無形文化遺産の重要な保護手法である音声・映像による記録については、その作成の実施とともに新たな手法開発についての研究を行っています。

## ■Organization

### ●Department of Research Programming

The Department of Research Programming is responsible for the information systems of the entire Institute and the Institute's public relations. It also collects, stores, organizes, and makes available to the public materials and images concerning cultural properties, and promotes the effective dissemination of information in order to further promote archiving for the study of cultural properties. It is simultaneously engaged in investigating research issues in art history and aims to establish a new discipline in the field of art reference materials.

### ●Department of Intangible Cultural Heritage

The Department of Intangible Cultural Heritage conducts basic research useful for the conservation and transmission of intangible cultural properties and intangible folk cultural properties. Audio-visual documentation, a significant method for the conservation of intangible cultural heritage, is conducted and new methods of documentation are also investigated.



宝生流の最長老、今井泰男氏の番謡の録音の様子  
Recording of chants by Mr. Imai Yasuo, the oldest performer of the Hosho School of Noh



# National Research Institute for Cultural Properties, Tokyo



■〒110-8713 東京都台東区上野公園13-43 ■TEL 03-3823-2241 (代表) ■<http://www.tobunken.go.jp/>  
13-43 Ueno Park, Taito-ku, Tokyo, 110-8713 Phone: +81-3-3823-2241 <http://www.tobunken.go.jp/>

## ●保存修復科学センター

文化財の保存のために、それを取りまく保存環境の研究、科学的な方法で調査する研究を、また文化財の修復のために、その性質、製作技法と置かれた環境を調査し、必要な修復材料・技法の改良と開発評価およびメンテナンス手法の開発を行っています。これらの調査研究は文化財の保存修復現場の方々と密接に協力しながら進めています。

## ●文化遺産国際協力センター

文化遺産国際協力センターは、アフガニスタンや中国、タイ、カンボジアなどでの人材養成・技術移転を含む保存修復事業への協力、研究会の開催などによる国内外の機関との連携の推進、文化財や保護制度に関する情報の収集・発信を行っています。

また文化遺産国際協力センターでは文化遺産国際協力コンソーシアム事務局を受託運営しています。

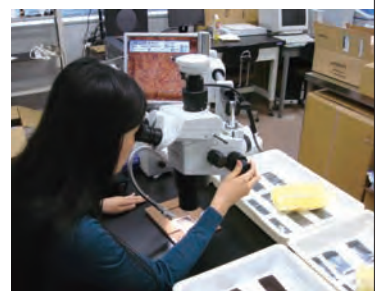
## ●Center for Conservation Science and Restoration Techniques

The Center for Conservation Science and Restoration Techniques uses scientific methods to study and evaluate environmental conditions and characteristics of cultural properties. It also conducts research into materials, manufacturing techniques and conditions surrounding cultural properties in order to develop and evaluate necessary materials and techniques for their restoration, and develops methods for their maintenance after conservation. Moreover, the Center works closely with those who are actually engaged in the conservation and restoration of cultural properties.

## ●Japan Center for International Cooperation in Conservation

The Japan Center for International Cooperation in Conservation renders assistance to countries such as Afghanistan, China, Thailand and Cambodia for their conservation undertakings, including capacity building, promoting of ties with other institutions around the world through research meetings, and the collecting and disseminating of information on cultural properties and systems for their protection.

The Center is commissioned with the management of the office of the Japan Consortium for International Cooperation in Cultural Heritage.



鉄材保護膜の屋外暴露実験用テストピースの観測  
Inspection of pieces of iron protective film used in exposure test



敦煌莫高窟第285窟の調査  
Investigation of Dunhuang Mogao Grottoes, Cave 285

## ■研修・助言・指導

東京文化財研究所では文化財の保護とその活用を旨とし、「国際研修 漆の保存と修復、紙の保存と修復」「博物館・美術館等保存担当学芸員研修」「無形文化財の保存・伝統・活用等に関する助言」「博物館・美術館等の環境調査と援助・助言」「文化財の修復及び整備に関する調査・助言」など、さまざまな研修・助言・指導を行っています。



博物館・美術館等の環境調査と援助・助言  
Inspection, Assistance and Advice on Museum Environment

## ■大学院教育・公開講座

東京文化財研究所では次世代の人材育成や研究成果の社会的還元を旨とし、大学院教育や公開講座を行っています。大学院教育は平成7年より東京藝術大学と連携し、システム保存学を担当しています。また公開講座は企画情報部と無形文化遺産部がそれぞれ研究成果を公表しています。



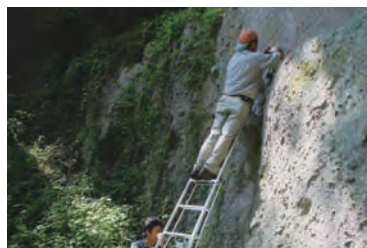
第42回オープンレクチャーの案内  
Leaflet for the 42<sup>nd</sup> Public Lecture

## ■刊行物

東京文化財研究所では定期刊行物として『美術研究』『日本美術年鑑』『無形文化遺産研究報告』『保存科学』を刊行しています。そのほか、さまざまな研究成果を一般にも入手しやすい刊行物の形として公表しています。

## ■Seminars / Advice / Guidance

The National Research Institute for Cultural Properties, Tokyo conducts various seminars such as the International Courses on Conservation of Japanese Lacquer and of Japanese Paper, Training for Museum Curators in Charge of Conservation. It also provides advice and guidance in such projects as Advice on Preservation, Transmission and Utilization of Intangible Cultural Heritage; Inspection, Assistance and Advice on Museum Environment; and Investigation and Advice concerning Conservation of Cultural Properties.



熊野磨崖仏の表面劣化に関する調査風景  
Investigation on the deterioration analysis of rock surface in the Kumano Stone Buddha

## ■Graduate School Education / Public Lectures

The National Research Institute for Cultural Properties, Tokyo provides the results of its research to the public in the hope of nurturing the next generation of experts and raising public interest. The Institute has collaborated with the Tokyo University of the Arts since 1995 and is in charge of its Preventive Conservation Course. In the Public Lectures, the Department of Research Programming and the Department of Intangible Cultural Heritage present their research achievements.



第3回無形文化遺産部公開学術講座  
能の録音に関する講演  
3<sup>rd</sup> Public Lecture: Giving a talk on recording of *noh*

## ■Publications

The National Research Institute for Cultural Properties, Tokyo publishes periodicals such as *The Bijutsu Kenkyu (The Journal of Art Studies)*, *Year Book of Japanese Art, Research and Reports on Intangible Cultural Heritage and Science for Conservation*. In addition, it publishes various research studies.



# National Research Institute for Cultural Properties, Tokyo

## ■情報発信

東京文化財研究所では調査研究、国際協力など、さまざまな活動の成果を積極的に発信・公開する取り組みを進めています。また『年報』『概要』『東文研ニュース』『東文研ニュースダイジェスト』（英語版）などの広報誌を刊行するとともに、ホームページの充実に努めています。

## ■Dissemination of Research Information

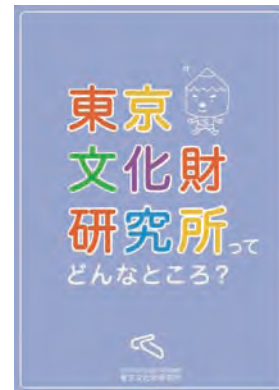
The National Research Institute for Cultural Properties, Tokyo is engaged in actively communicating with the public and making the results of its diverse activities, including research and international cooperation, accessible. Publications like *the Annual Report*, *Profile*, *TOBUNKENNEWS* and *TOBUNKENNEWS DIGEST* (English version) are published, and the website of the Institute is updated constantly.



東京文化財研究所ホームページ画面  
Front page of the website for the National Research Institute for Cultural Properties, Tokyo



『東文研ニュースダイジェスト』  
TOBUNKENNEWS DIGEST



子供向けパンフレット『東京文化財研究所ってどんなところ?』  
Children's brochure

## 沿革

- 昭和5年(1930) 帝国美術院に附属美術研究所が設置される
- 昭和22年(1947) 国立博物館附属美術研究所となる
- 昭和25年(1950) 文化財保護委員会の附属機関となる
- 昭和27年(1952) 美術研究所は東京文化財研究所となる
- 昭和29年(1954) 東京文化財研究所は東京国立文化財研究所となる
- 昭和43年(1968) 文化庁の附属機関となる
- 平成12年(2000) 新営庁舎（新館）竣工・移転
- 平成13年(2001) 独立行政法人文化財研究所 東京文化財研究所となる
- 平成19年(2007) 独立行政法人国立文化財機構 東京文化財研究所となる

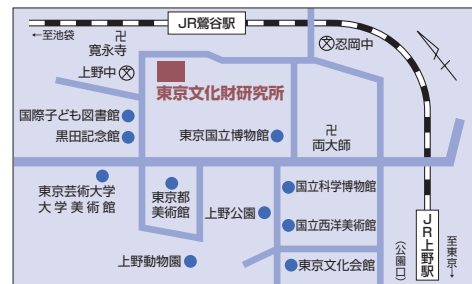
## Brief History

- 1930 Established as The Institute of Art Research, an auxiliary organization of the Imperial Arts Academy
- 1947 Affiliated with the National Museum
- 1950 Affiliated with the National Commission for Protection of Cultural Properties
- 1952 Reorganized and renamed Tokyo National Research Institute of Cultural Properties
- 1968 Affiliated with the Agency for Cultural Affairs
- 2000 Construction of new offices
- 2001 Restructured as the Independent Administrative Institution, National Research Institute for Cultural Properties, Tokyo
- 2007 Integrated into the Independent Administrative Institution National Institutes for Cultural Heritage, as the National Research Institute for Cultural Properties, Tokyo

## 施設概要 Facilities

土地面積 Land Area		4,181
建物 Building	建築面積 Building Area	2,258
	延面積 Gross Floor Area	10,623

## 周辺地図



JR上野駅、鶯谷駅より徒歩10分  
東京メトロ 銀座線・日比谷線 上野駅より15分、千代田線 根津駅より15分  
京成電鉄 京成上野駅より20分

## Access

(JR Line) 10 min. from Ueno or Uguisudani Station  
(Ginza or Hibiya Tokyo Metro Line) 15 min. from Ueno Station  
(Chiyoda Tokyo Metro Line) 15 min. from Nezu Station  
(Keisei Line) 20 min. from Ueno Station



# 奈良文化財研究所

Nara National Research Institute for Cultural Properties



奈良文化財研究所長  
田辺 征夫  
TANABE Ikuro  
Director General,  
Nara National Research  
Institute for Cultural  
Properties

奈良文化財研究所は、貴重な文化財を実物に即して総合的に研究する組織で、平城宮跡や藤原宮跡の発掘調査をはじめ、建造物、古文書などの個々の文化財の調査研究、そして飛鳥保存のための調査研究と展示普及などをおこなっています。これらは、国内外の文化財研究、学術交流、国際支援にも大きく寄与し、中国や韓国の文化財研究所との恒常的な共同研究としても結実しています。また、新たな発掘技術と研究方法の開発、自治体専門職員への指導と研修などもおこなっています。遺跡の保護のために研究所が開発した保存、修復、整備の技術は、全国各地はもちろん世界の遺跡でも活かされています。これらの調査研究は、当研究所の特徴である異なった分野の学際的な共同研究によって支えられています。当研究所は、それらを最大限に活かし、文化財保存のための研究を一層充実してまいりたい所存です。

Nara National Research Institute for Cultural Properties, an organization that engages in the study of tangible cultural heritage, has conducted excavation research at the Nara and Fujiwara Palace sites, investigated cultural objects such as historical documents, ancient architecture, and gardens, and has also made efforts to preserve the Asuka region through our research and exhibition programs. These activities contribute to the study of cultural heritage, academic exchange, and both domestic and international supports; for example, they resulted in permanent joint research partnerships with institutes in China and Korea. We also endeavor to develop new excavation technology, research methods, and provide technical training for local government employees. Our methods of preservation, restoration, and maintenance are not only appreciated by researchers in Japan, but are also utilized in excavations globally. It is our responsibility to maximize the results of our efforts in research and preservation of cultural properties.



無機質遺物講習  
Training for treatment of inorganic material



有機質遺物講習  
Training for treatment of organic material



薬師寺古文書調査  
Research into old documents at Yakushiji temple

## ●企画調整部

研究所がおこなう研究事業を総合的に企画調整し、成果の情報発信・活用を進めるため、平成18年度に新設されました。

企画調整室、文化財情報研究室、国際遺跡研究室、展示企画室、写真資料調査室を置き、文化財に関する情報の収集・発信などに努め、国・地方公共団体等に対する専門的な協力・助言や共同研究を調整しています。文化庁がおこなう高松塚古墳・キトラ古墳壁画の保存活用事業への協力もその一例です。さらに国際協力、国際交流および国際研修等の企画調整、運営管理も担当しています。

## ●文化遺産部

文化遺産部は、歴史研究室、建造物研究室、景観研究室、遺跡整備研究室を置き、それぞれが、典籍文書などの書籍資料や歴史資料、歴史的建造物や伝統的建造物群、農山漁村や都市の文化的景観、史跡等の整備や歴史的庭園について、調査研究をおこなっています。

さらに、建造物研究室では文化財建造物の保存修理や史跡等整備における建物復元に協力し、また遺跡整備研究室でも全国でおこなわれている史跡等整備全般に対し助言・協力するなど、文化財保護行政に対して実践的に寄与しています。

## ●Department of Planning and Coordination

Newly established in 2006, this department manages the planning and coordination of the research work undertaken at the Institute to promote the dissemination of information and public utilization of achievements in research.

The work of the department is assigned to five sections: the Planning and Coordination Section, the Data and Information Section, the International Cooperation Section, the Exhibition Section, and the Photography Section. This department accumulates and disseminates information concerning cultural properties, provides technical assistance for national and local public institutions, and collaborates in joint research. One of the projects which the Institute lent its technical collaboration, administered by the Agency for Cultural Affairs, concerns the preservation and utilization of the mural paintings of the Takamatsuzuka and Kitora tombs. This department also plans and manages the promotion of international cooperation, international exchange, and international training.

## ●Department of Cultural Heritage

The Department of Cultural Heritage consists of the Historical Document Section, the Architectural History Section, the Cultural Landscape Section, and the Site Stabilization Section and conducts comprehensive research of ancient written materials, historical documents, historical and traditional architecture, cultural landscapes of domestic and city life, the preservation and maintenance of archaeological and historical sites, and historical gardens.

In addition, the Architectural History Section carries out projects of preservative restoration on architectural cultural properties. The Site Stabilization Section advises and assists preservation and maintenance programs carried out across Japan, practically contributing to the governmental activities concerning the protection of cultural properties.



# Nara National Research Institute for



■〒630-8577 奈良県奈良市二条町2-9-1 ■TEL 0742-30-6733 (代表) ■<http://www.nabunken.go.jp/>  
2-9-1, Nijo-cho, Nara City, Nara Prefecture 630-8577 Phone: +81-742-30-6733 <http://www.nabunken.go.jp/>

## ●都城発掘調査部

都城発掘調査部では、平城地区と飛鳥・藤原地区に眠る遺跡の発掘調査をおこない、学際的な調査研究をおこなっています。その成果を、説明会や報告書類、展示室などで公開するとともに、遺跡の保存・活用に取り組んでいます。

### 【平城地区】

奈良時代（710～784）の天皇治世の宮殿と国の中央官庁が設置されていた平城宮の発掘調査研究を担当しています。昭和29年（1954）以来、組織的な調査を継続し、今までに130haの平城宮跡のほぼ30%の発掘を進めてきました。既発掘地では、整備活用事業を進め、朱雀門や東院庭園の復原などをおこない、現在は第一次大極殿正殿の復原工事が進んでいます。

### 【飛鳥・藤原地区】

わが国の古代国家成立期に、政治・経済・文化の中心地であった、飛鳥・藤原地域の調査研究を担当しています。

この地域には、宮殿や豪族の居館、最古の本格的寺院である飛鳥寺をはじめとする寺々のほか、銭貨や硝子などの工芸品を製作した総合工房や漏刻（水時計）台、墳墓などの遺跡があります。また、地域の北方には、わが国最初の本格的都城である藤原京が方5km以上の範囲に広がっており、これらの遺跡の発掘調査を通じて、学際的な研究を進めています。

## ●Department of Imperial Palace Sites Investigations

The Department of Imperial Palace Sites Investigations conducts excavation research in the Heijo and Asuka/Fujiwara regions, and performs interdisciplinary research. The outcomes of this research are used in the preservation and utilization of the Imperial Palace sites, as well as being made public in meetings, reports, and exhibition rooms.

### 【Department of Imperial Palace Sites Investigations (Heijo)】

This department is in charge of excavation research at the Nara Palace Site, where the imperial palace and government offices were located in the Nara period (710-784). Organized research has progressed since 1954, and today, almost 30% of the 130 hectare site has been completely excavated and surveyed. The maintenance projects are progressing in the excavated areas, the reconstruction of the Suzaku Gate and the Eastern Palace Garden has finished, and the reconstruction of the First Imperial Audience Hall is currently under way.

### 【Department of Imperial Palace Sites Investigations (Asuka/Fujiwara)】

This department is in charge of excavation research in the Asuka/Fujiwara region, which served as a political, economic, and cultural center after the early Japanese state was first established.

The region contains sites, including palaces, residences of elite clans, the sites of temples such as Asukadera temple: the oldest Buddhist temple in Japan, a workshop that produced ancient coins and glass, a water clock, and various tombs. In the northern region, the site of the Fujiwara capital, the first large-scale capital city in Japan, covers a vast area of more than five square kilometers. Interdisciplinary research to reconstruct the historical record is progressing through the excavation research of these sites.



平城宮跡  
Nara Palace site



藤原宮朝堂院朝庭  
Imperial court of the Fujiwara Palace site



# 奈良文化財研究所



法隆寺玉虫厨子の年輪年代調査  
Dendrochronological research of the Tamamushi no  
Zushi owned by Horyuji temple



国宝加茂岩倉遺跡出土銅鐸の定期点検  
Periodical inspection of bronze bells excavated from the  
Kamo-Iwakura site



飛鳥資料館  
Asuka Historical Museum



アンコール西トッ寺院保存事業  
International project for conservation of Western Prasat  
Top, Angkor

## ●埋蔵文化財センター

保存修復科学研究室では、考古資料の材質や構造を調査するため、分析法の開発と、実用化に向けた研究をおこなっています。また、地方公共団体等への専門的な協力と助言をおこなっています。

環境考古学研究室では、動植物遺存体による古環境の復元的研究をおこなっています。

年代学研究室では、年輪年代学による考古学、建築史学、美術史、歴史学への応用的研究を、遺跡・調査技術研究室では、全国の遺跡調査・研究の質的向上と発掘作業の効率化に資するため、遺跡・遺物調査技術の研究をおこなっています。

## ●飛鳥資料館

当該地方の歴史を概観するための展示施設として、昭和50年（1975）に飛鳥の東入口に当たる奥山の地に設立されました。常設展示として宮都・石造物・古墳・寺院などのテーマ毎に出土品などを展示するとともに、保存処理をおこなった山田寺東回廊の出土部材を復元展示しています。

毎年春秋の2回行っている特別展示では、飛鳥地方の歴史や出土文化財に焦点を当てた展示をおこなっています。平成18年（2006）より春の特別展示では、キトラ古墳から取り外された壁画の特別公開も行っています。また夏冬には、奈良文化財研究所の研究成果をわかりやすく展示する企画展を実施しています。

## ●国際学術交流

奈良文化財研究所で実施している国際交流・協力事業は、学術共同研究、研究員交流、技術研修、保存修復などであり、ユネスコ・アジア太平洋文化センター（ACCU）や国際協力機構（JICA）など他機関がおこなう国際協力事業にも協力しています。

学術共同研究としては、①中国社会科学院との漢魏洛陽城の都城遺跡の共同調査、②中国河南省文物考古研究所との鞏義市黄冶・白河唐三彩窯跡の共同調査、③中国遼寧省文物考古研究所との朝陽地区隋唐墓の共同調査、④韓国国立文化財研究所との都城制の比較研究と発掘現場の人材交流、⑤カンボジア・アンコール・シムリアップ地域文化財保護管理機構（APSARA）とのアンコール遺跡群・西トッ寺院の保存事業と人材育成、⑥東京文化財研究所とのアフガニスタン・パルミヤーン遺跡群の保存事業と人材育成を、それぞれ実施しています。上記の事業に加え、ベトナム・ハノイ市で発見されたタンロン皇城遺跡の保存事業についても、外務省、文化庁、文化遺産国際協力コンソーシアムと共同して国際協力を進めています。

## ●Center for Archaeological Operations

The Center for Archaeological Operations consists of four sections.

The Conservation Science Section studies and develops analytic methods for investigating the material and structure of archaeological objects. It also provides technical assistance and advice to local governments.

The Environmental Archaeology Section studies the remains of flora and fauna in order to simulate ancient environments and nature.

The Dating Section conducts research in how to apply the methods of dendrochronology to the fields of archaeology, history, architectural history, and art history.

The Archaeological Research Methodology Section studies the technology of excavation, in order to improve the quality of investigation at historical sites and to increase efficiency in field activity.

## ●Asuka Historical Museum

Asuka Historical Museum, a facility displaying the historical articles of the region, was established in 1975 in Okuyama, the eastern gate to Asuka. The museum has regularly exhibited items that were excavated from palaces, tombs, and temple sites. The reconstructed portion of the eastern cloister of Yamadadera temple and objects excavated around its site are also exhibited.

The special exhibitions, held every spring and autumn, feature the unearthed cultural properties of the Asuka region and explore the history of Asuka. The mural paintings of the Kitara tomb have been displayed in special exhibitions held in spring since 2006. Featured exhibitions are held in summer and winter to introduce the research achievements of the Nara National Research Institute for Cultural Properties.

## ●International Academic Exchanges

Nara National Research Institute for Cultural Properties contributes to international exchange through activities such as joint research, exchange of researchers, technical training, and preservation and restoration, and participates in international cooperation projects conducted by other institutions such as ACCU (Asia/Pacific Cultural Centre for UNESCO) and JICA (Japan International Cooperation Agency).

The ongoing joint research projects are as follows: (1) joint research on the Luoyang site, the ancient capital of Han and Wei dynasties, with the Chinese Academy of Social Science; (2) joint research on the Huangye and Baihe kiln sites located in the city of Gongyi, with the Archaeological Institute of Henan Province, China; (3) joint research on Sui and Tang graves in the Chaoyang district with the Archaeological Institute of Liaoning Province, China; (4) a comparative study of ancient capitals of Japan and Korea, together with human resource exchanges at excavation projects, with the National Research Institute for Cultural Properties, Korea; (5) conservation project of the Western Prasat Top, one of the historical sites of Angkor, along with human resource development, with the Authority for the Protection and Management of Angkor and the Region of Siem Reap (APSARA); (6) conservation project on the Bamiyan site in Afghanistan, along with human resource development, with the National Research Institute for Cultural Properties, Tokyo. In addition, we are carrying out international cooperation activities concerning the preservation projects of the Thang Long citadel discovered in Hanoi, Vietnam, together with the Ministry of Foreign Affairs, the Agency for Cultural Affairs, and the Japan Consortium for International Cooperation in Cultural Heritage.



# Nara National Research Institute for Cultural Properties

## 沿革

- 昭和27年(1952) 文化財保護委員会の附属機関として奈良文化財研究所(庶務室・美術工芸研究室・建造物研究室・歴史研究室)を奈良市春日野町50番地に設置
- 昭和29年(1954) 奈良国立文化財研究所と改称
- 昭和35年(1960) 奈良市佐紀東町の平城宮跡に発掘調査事務所を設置
- 昭和38年(1963) 平城宮跡発掘調査部を設置
- 昭和43年(1968) 文化庁が発足 その附属機関となる
- 昭和45年(1970) 平城宮跡資料館を開館
- 昭和48年(1973) 会計課・飛鳥藤原宮跡発掘調査部・飛鳥資料館を設置
- 昭和49年(1974) 庶務部(庶務課・会計課)と埋蔵文化財センターを設置
- 昭和50年(1975) 奈良県高市郡明日香村奥山に飛鳥資料館を開館
- 昭和55年(1980) 美術工芸研究室を奈良国立博物館の仏教美術資料研究センターに移管
- 昭和55年(1980) 庁舎を奈良市二条町に移転  
平城宮跡発掘調査部・埋蔵文化財センターを庁舎に移転統合  
飛鳥藤原宮跡発掘調査部庁舎を橿原市木之本町94-1に新営  
独立行政法人文化財研究所 奈良文化財研究所となる  
独立行政法人国立文化財機構 奈良文化財研究所となる
- 昭和63年(1988)
- 平成13年(2001)
- 平成19年(2007)

## 利用案内

- 平城宮跡資料館  
開館時間/9:00~16:30(入館は16:00まで)(無料)  
休館日/月曜日(祝日・休日の際は開館し、翌平日休館)、年末年始、平成21年6月1日~平成22年3月31日は、改装のため休館  
お知らせ/ボランティアによる解説をおこなっています。(無料)  
お問合せ/奈良文化財研究所管理部文化財情報課:0742-30-6753
- 藤原宮跡資料室  
開館時間/9:00~16:30(無料)  
休館日/土曜日、日曜日、国民の祝日・休日、年末年始  
お問合せ/奈良文化財研究所都城発掘調査部(飛鳥・藤原地区):0744-24-1122
- 飛鳥資料館  
開館時間/9:00~16:30(入館は16:00まで)  
休館日/月曜日(祝日・休日の際は開館し、翌平日休館)、年末年始  
入場料金/一般 260(170)円  
大学生 130(60)円  
※( )内は20名以上の団体料金  
※特別展は別料金  
※障がい者とその介護者1名は無料  
※高校生以下及び18歳未満は無料  
お知らせ/解説をおこなっています。(事前申込制、無料)  
お問合せ/飛鳥資料館:0744-54-3561

## Brief History

- 1952 The Nara Cultural Properties Research Institute (consisting of the General Affairs Division, the Historical Research Division, the Architecture Research Division, and the Art Research Division) is established at 50 Kasugano-cho, Nara city, as an auxiliary organization of the National Commission for the Protection of Cultural Properties
- 1954 Renamed the Nara National Cultural Properties Research Institute
- 1960 The office of the Heijo Palace Site Investigations opens at the Nara Palace Site in Sakihigashi-machi, Nara
- 1963 The Division of Heijo Palace Site Investigations was established
- 1968 Becomes an affiliated organization of the Agency for Cultural Affairs established this year
- 1970 The Nara Palace Site Museum opens
- 1973 The Finance Section, the Division of Asuka/Fujiwara Palace Investigations, and the Asuka Historical Museum are established
- 1974 The Department of General Affairs and the Center for Archaeological Operations are established
- 1975 The Asuka Historical Museum opens at Okuyama in Asuka village, Nara
- 1980 The Art Research Division is transferred to the Research Center for Buddhist Art. Nara National Museum
- 1980 Relocated to Nijo-cho, Nara city  
The Division of Heijo Palace Site Investigations and the Center for Archaeological Operations are transferred together to the new site
- 1988 A new headquarters building of the Division of Asuka/Fujiwara Palace Site Investigations is built at 94-1, Kinomoto-cho, Kashihara city
- 2001 Restructured as the Independent Administrative Institution National Research Institute for Cultural Properties, Nara
- 2007 Integrated into the Independent Administrative Institution National Institutes for Cultural Heritage, as Nara National Research Institute for Cultural Properties

## Visitor Information

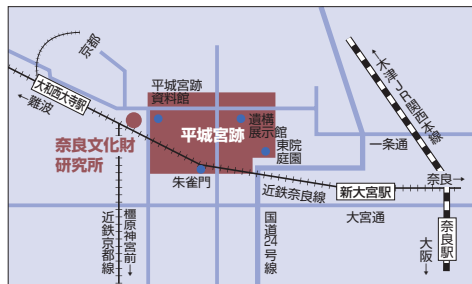
- Nara Palace Site Museum  
Hours: 9:00 - 16:30 (last admission at 16:00, charge-free)  
Closed: Mondays (except for National Holidays on Mondays, in which case the museum is open on the day and closed the following day instead), year-end and New Year holidays  
June 1, 2009 - March 31, 2010 due to renovation  
Note: Free guides by volunteers available  
Phone: 0742-30-6753 Information Division
- Exhibition Room of Fujiwara Palace Site  
Hours: 9:00 - 16:30 (charge-free)  
Closed: Saturdays, Sundays, National Holidays; year-end and New Year holidays  
Phone: 0744-24-1122 Department of Imperial Palace Sites Investigations (Asuka/Fujiwara)
- Asuka Historical Museum  
Hours: 9:00 - 16:30 (last admission at 16:00)  
Closed: Mondays (except for National Holidays on Monday, in which case the museum is open on the day and closed the following day instead), year-end and New Year holidays  
Admissions: Adults 260 (170) yen  
University Students 130 (60) yen  
※( ) indicate prices for those in groups of 20 or more  
※Additional charge is required for special exhibitions  
※Persons with disabilities and one attendant each are admitted free  
※Persons under 18 years old, and high school students and under are admitted free to regular exhibitions  
Note: Guides available (free of charge, reservations required)  
Phone: 0744-54-3561 Asuka Historical Museum

## 施設概要 Facilities

	土地 Land Area	建物 Building
本館地区 Area of Headquarters	8,860	建築面積 Building Area 2,724 延面積 Gross Floor Area 6,755
平城宮跡資料館地区 Area of Nara Palace Site Museum	(文化庁所属の国有地を無償使用)	建築面積 Building Area 10,631 延面積 Gross Floor Area 16,150
都城発掘調査部(飛鳥・藤原地区) Area of Department of Imperial Palace Sites Investigations (Asuka/Fujiwara)	20,515	建築面積 Building Area 6,016 延面積 Gross Floor Area 9,477
飛鳥資料館地区 Area of Asuka Historical Museum	17,093	建築面積 Building Area 2,657 延面積 Gross Floor Area 4,404

## 周辺地図

### 奈良地区

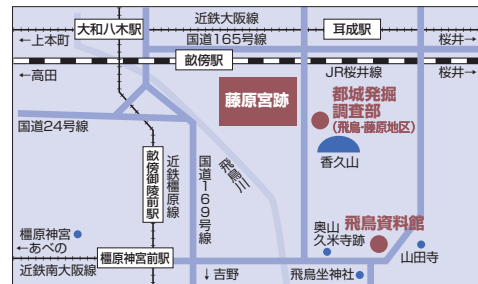


- 鉄道利用の場合  
奈良文化財研究所・平城宮跡資料館 近鉄大和西大寺駅北口より徒歩10分  
遺構展示館 近鉄大和西大寺駅北口より徒歩20分  
朱雀門 近鉄大和西大寺駅南口より徒歩20分
- バス利用の場合  
JR・近鉄奈良駅より奈良交通バス  
奈良文化財研究所・平城宮跡資料館  
遺構展示館  
朱雀門  
〔二条町〕下車  
〔平城宮跡〕下車  
〔二条大路南4丁目〕下車

### Access

(Kintetsu Line) 10 min. from Yamato Saidaiji Station to the institute and the Nara Palace Site Museum  
(Nara Kotsu Bus from JR and Kintetsu Nara Stations) 3 min. from Nijo-cho stop to Nara Palace Site Museum

### 飛鳥・藤原地区



- 都城発掘調査部(飛鳥・藤原地区) 近鉄大和八木駅よりタクシーで20分  
飛鳥資料館 近鉄橿原神宮前駅よりタクシーで20分

### Access

(Kintetsu Line) 20 min. by taxi from Yamato Yagi Station to the institute  
20 min. by taxi from Kashihara Jingu Mae Station to Asuka Historical Museum

## 役員 Directors

理事長（京都国立博物館長）	ささき へい 佐々木 丞 平	SASAKI Johei: Chairperson of the Board of Directors (Executive Director, Kyoto National Museum)
理事（東京文化財研究所長）	すずき のりお 鈴木 規 夫	SUZUKI Norio: Director (Executive Director, National Research Institute for Cultural Properties, Tokyo)
理事（奈良文化財研究所長）	たなべ いくお 田 辺 征 夫	TANABE Ikuo: Director (Executive Director, Nara National Research Institute for Cultural Properties)
理事（総務担当）	えん どう 遠 藤 啓	ENDO Hajime: Director
監事（和歌山県立近代美術館長）	ゆき やま こうじ 雪山 行 二	YUKIYAMA Koji: Auditor (Executive Director, Museum of Modern Art, Wakayama)
監事（公認会計士）	しの はら ひろよし 篠原 啓 慶	SHINOHARA Hiroyoshi: Auditor (Certified Public Accountant)
顧問（財団法人文化財保護・芸術研究助成財団理事長）	ひら やま いくお 平 山 郁 夫	HIRAYAMA Ikuo: Advisor (Chairperson of the Board of Directors, Foundation for Cultural Heritage and Art Research)

## 運営委員会

国立文化財機構の運営について各界からご意見を伺うべく、外部有識者による運営委員会を設置しています。

運営委員会は、機構の管理運営に関する重要事項について審議を行うとともに理事長に助言することを任務としています。委員は20名以内で、任期2年（再任可）としています。

## Board of Special Advisors

We have a board of special advisors consisting of learned persons drawn from outside the Institutes to gather various opinions from many fields concerning the management of the National Institutes for Cultural Heritage.

The mission of the Board of Special Advisors is to discuss important issues about the management of the Institutes and give advice to the Chairperson of the Board. The fixed number of board members is 20 and each member serves renewable 2 year terms.

あお やぎ まさ のり 青 柳 正 規	独立行政法人国立美術館理事長	AOYAGI Masanori: President, Independent Administrative Institution National Museum of Art
あ べ みつ お 阿 部 充 夫	財団法人放送大学教育振興会会長	ABE Mitsuo: President, the Society for the Promotion of the University of the Air
いし ざわ よし あき 石 澤 良 昭	上智大学長	ISHIZAWA Yoshiaki: President, Sophia University
いま むら みね ひとし 今 村 峯 雄	国立歴史民俗博物館名誉教授	IMAMURA Mineo: Professor Emeritus, National Museum of Japanese History
うえ の しゅう いち 上 野 尚 一	朝日新聞社社長	UENO Shoichi: Owner, the Asahi Shimbun Company
お ぐら かず お 小 倉 和 夫	独立行政法人国際交流基金理事長	OGURA Kazuo: President, Japan Foundation
さ とう じゅん 佐 藤 宗 諄	奈良女子大学名誉教授	SATO Sojun: Professor Emeritus, Nara Women's University
しら いし た いちろう 白 石 太 一郎	大阪府立近つ飛鳥博物館長	SHIRAIISHI Taichiro: Executive Director, Osaka Pref. Chikatsu Asuka Museum
た なか こう じ 田 中 浩 二	九州旅客鉄道株式会社相談役	TANAKA Koji: Advisory Board Member, Kyushu Railway Company
つじ のぶ せい 辻 惟 雄	東京大学名誉教授	TSUJII Nobuo: Professor Emeritus, the University of Tokyo
つじ むら た い ぜん 辻 村 泰 善	財団法人元興寺文化財研究所理事長	TSUJIMURA Taizen: Executive Director, Gangoji Institute for Research of Cultural Properties
なか じま ふみ こ 中 島 史 子	フリーライター	NAKAJIMA Fumiko: Freelance Writer
は け た しん ご 羽 毛 田 信 吾	宮内庁長官	HAKETA Shingo: Grand Steward, Imperial Household Agency
はっ とり あきら 服 部 彰	公認会計士	HATTORI Akira: Certified Public Accountant
はやし だ す ま 林 田 ス マ	大野城市まどかびあ館長	HAYASHIDA Suma: Executive Director, Onojo City Madokapia Hall
ふく はら よし はる 福 原 義 春	株式会社資生堂名誉会長	FUKUHARA Yoshiharu: Honorary Chairperson, Shiseido Co., Ltd
マリ・クリスティーヌ	異文化コミュニケーター	Mary CHRISTINE: Cross-cultural Communicator
れい ぜい た め ひと 冷 泉 為 人	財団法人冷泉家時雨亭文庫理事長	REIZEI Tamehito: Chairperson of the Board of Directors, Reizei Family Shiguretei Library

(敬称略)

## 外部評価委員会

独立行政法人は、毎事業年度における、また、中期目標の期間における業務の実績について評価を受けることとなっています。このため、文部科学省に評価委員会が置かれていますが、国立文化財機構においても業務の実績について、自己点検評価を行うとともに、このことを検証し、適正な評価を行うために外部有識者による外部評価委員会を設置しています。

外部評価委員会は、機構の業務、調査・研究の実績についての評価を行い、理事長に助言することを任務としています。委員は任期2年（再任可）とし、適宜、評価にかかる会議・実地視察を行っています。

委員長 Chairperson	清 水 眞 澄	成城大学学長
副委員長 Vice-Chairperson	横 里 幸 一	NHKプロモーション代表取締役社長
	稲 田 孝 司	岡山大学名誉教授
	岡 本 健 一	毎日新聞社客員編集委員
	小 林 忠 一	学習院大学教授
	酒 井 康 夫	世田谷美術館長
	佐 藤 信 子	東京大学大学院教授
	園 田 直 子	国立民族学博物館教授
	竹 本 幹 夫	早稲田大学坪内博士記念演劇博物館長
	玉 虫 敏 子	武蔵野美術大学教授
	野 口 昇 一	日本ユネスコ協会連盟理事長
	藤 田 治 彦	大阪大学大学院教授
	藤 好 優 臣	公認会計士
	森 弘 子	福岡県文化財保護審議会専門委員

## Board of Outside Evaluation

The performance of the Independent Administrative Institutions is evaluated each fiscal year and during the mid-range plan period of five years, by the Ministry of Education, Culture, Sports, Science and Technology through a Board of Assessment. But the National Institutes for Cultural Heritage conducts its performance evaluation of its own and maintains its own board of outside evaluation, consisting of learned persons from outside the Institutes.

The board has the duty of evaluating the performance of the operation of the Institutes and giving advice to the Institute's Chairperson of the Board. Board members serve renewable 2 year terms and they hold meetings and conduct inspections as required.

SHIMIZU Mazumi: President, Seijo University
YOKOSATO Koichi: President, NHK Promotions
INADA Takashi: Professor Emeritus, Okayama University
OKAMOTO Kenichi: Contributing Writer, the Mainichi Newspapers Co., Ltd
KOBAYASHI Tadashi: Professor, Gakushuin University
SAKAI Tadayasu: Executive Director, Setagaya Art Museum
SATO Makoto: Professor, Graduate School, the University of Tokyo
SONODA Naoko: Professor, National Museum of Ethnology
TAKEMOTO Mikio: Director, Tsubouchi Memorial Theatre Museum, Waseda University
TAMAMUSHI Satoko: Professor, Musashino Art University
NOGUCHI Noboru: Director General, National Federation of UNESCO Associations in Japan
FUJITA Haruhiko: Professor, Graduate School, Osaka University
FUJIYOSHI Masaomi: Certified Public Accountant
MORI Hiroko: Committee Member, Fukuoka Prefecture Council for the Protection of Cultural Properties

(敬称略)

## 評議員会（各博物館別）

各博物館の運営に関する重要事項について審議を行うとともに、館長に助言いただくため、各博物館ごとにそれぞれ設置されています。

## Board of Trustees (for each museum)

There is a separate board of trustees for each national museum. The duty of the boards is to discuss important issues concerning the operation of the museums and give advice to the executive directors.

## 東京国立博物館評議員 Board of Trustees, Tokyo National Museum

青 柳 正 規	国立西洋美術館長
阿 部 充 夫	財団法人放送大学教育振興会会長
浦 井 正 明	台東区文化財保護審議会委員
大 沼 淳 一	学校法人文化学園理事長
高 井 雅 幸	東日本旅客鉄道株式会社上野駅長
小 寺 正 樹	台東区立忍岡中学校長
佐 野 誠 一	東京都立上野高等学校長
高 橋 武 郎	台東区立根岸小学校長
辻 惟 雄	東京大学名誉教授
福 原 義 春	株式会社資生堂名誉会長
二 木 忠 男	上野観光連盟会長
牧 美也子	漫画家
マリ・クリスティヌ	異文化コミュニケーター
宮 田 亮 平	東京藝術大学長
吉 住 弘 一	台東区長
林 原 行 雄	日興コーディアル証券株式会社監査役

AOYAGI Masanori: Director-General, the National Museum of Western Art, Tokyo
ABE Mitsuo: President, the Society for the Promotion of the University of the Air
URAI Masaaki: Committee, Taito City Council for the Protection of Cultural Properties
ONUMA Sunao: Chairperson of the Board of Directors, Bunka Gakuen
KASAI Masayuki: Station Master, Ueno Station, East Japan Railway Company
KODERA Masaki: Principal, Taito City Shinobugaoka Junior-high School
SANO Makoto: Principal, Tokyo Metropolitan Ueno High School
TAKAHASHI Takeo: Principal, Taito City Negishi Elementary School
TSUJI Nobuo: Professor Emeritus, the University of Tokyo
FUKUHARA Yoshiharu: Honorary Chairperson, Shiseido Co., Ltd
FUTATSUGI Tadao: Chairperson, Ueno Sightseeing Federation
MAKI Miyako: Cartoonist
Mary CHRISTINE: Cross-cultural Communicator
MIYATA Ryohei: President, Tokyo University of the Arts
YOSHIZUMI Hiroshi: Mayor, Taito City
RIMBARA Yukio: Auditor, Nikko Cordial Securities Inc.

(敬称略)



京都国立博物館評議員 Board of Trustees, Kyoto National Museum

あら	まき	てい	いち	京都府京都文化博物館館長	ARAMAKI Teiichi: Executive Director, Museum of Kyoto
荒	巻	禎	一	華道家元池坊次期家元	IKENOBO Yuki: Ikenobo Headmaster Designate
池	坊	由	紀	京都国立近代美術館長	IWAKI Kenichi: Executive Director, the National Museum of Modern Art, Kyoto
岩	見	一	一	朝日新聞社主	UENO Shoichi: Owner, the Asahi Shimbun Company
上	野	尚	一	平等院住職	KAMII Monsho: Head Priest, Byodoin Temple
神	居	文	彰	京都大学名誉教授	KOZEN Hiroshi: Professor Emeritus, Kyoto University
興	膳	宏	たか	京阪電気鉄道株式会社最高経営責任者	SATO Shigetaka: CEO, Keihan Electric Railway Co. Ltd.
佐	藤	茂	雄	関西大学文学部教授	TAKAHASHI Takahiro: Professor, School of Letters, Kansai University
高	橋	隆	博	女優	TAKESHITA Keiko: Actress
竹	下	景	こ	京都橘大学学長	TABATA Yasuko: President, Kyoto Tachibana University
田	ば	泰	子	株式会社島津製作所代表取締役社長	HATTORI Shigehiko: President and CEO, Shimadzu Corporation
服	部	重	彦	京都大学大学院文学研究科教授	FUJII Joji: Professor, Graduate School of Letters, Kyoto University
藤	井	讓	治	京都市副市長	HOSOMI Yoshio: Vice-Mayor of Kyoto City
細	見	吉	郎	奈良国立博物館長	YUYAMA Kenichi: Executive Director, Nara National Museum
湯	山	賢	一	財団法人冷泉家時雨亭文庫理事長	REIZEI Tamehito: Chairperson of the Board of Directors, Reizei Family Shiguretei Library
冷	泉	為	人		

(敬称略)

奈良国立博物館評議員 Board of Trustees, Nara National Museum

お	の	げん	みょう	聖徳宗管長・法隆寺住職	ONO Genmyo: Chief Abbot, Shotoku Sect and Chief Priest, Horyuji Temple
大	野	玄	妙	春日大社宮司	KASANNOIN Hirota: Chief Priest, Kasuga Shrine
花	山	弘	匡	大阪市立大学大学院文学研究科教授	SAKAEHARA Towao: Professor, Graduate School of Letters, Osaka City University
栄	原	永	遠	京都国立博物館長	SASAKI Johei: Executive Director, Kyoto National Museum
佐	々	木	丞	宮内庁正倉院事務所長	SUGIMOTO Kazuki: Chief, Office of the Shosoin Treasure House, Imperial Household Agency
杉	本	一	樹	奈良文化財研究所長	TANABE Ikuo: Executive Director, Nara National Research Institute for Cultural Properties
田	辺	征	夫	女優	DAN Fumi: Actress
檀	い	ふ	み	近畿日本鉄道株式会社相談役	TSUJII Akio: Senior Advisor, Kintetsu Corporation
辻	井	昭	雄	財団法人元興寺文化財研究所理事長	TSUJIMURA Taizen: Executive Director, Gangoji Institute for Research of Cultural Properties
辻	村	泰	善	奈良県教育委員会教育長	TOMIOKA Masato: Superintendent, Nara Prefectural Board of Education
富	岡	将	人	フリーライター	NAKAJIMA Fumiko: Freelance writer
中	島	史	こ	日本女子大学教授	NAGAMURA Makoto: Professor, Japan Women's University
永	村	ひる	真	株式会社南都銀行代表取締役会長	NISHIGUCHI Hiromune: President, Nanto Bank
西	口	廣	宗	財団法人大阪府文化財センター理事長	MIZUNO Masayoshi: President, Osaka Center for Cultural Heritage
水	の	正	好	東大寺長老	MORIMOTO Kosei: Abbot Emeritus, Todaiji
森	本	公	誠	随筆家	YAMAZAKI Shigeko: Essayist
山	崎	しげ	子		

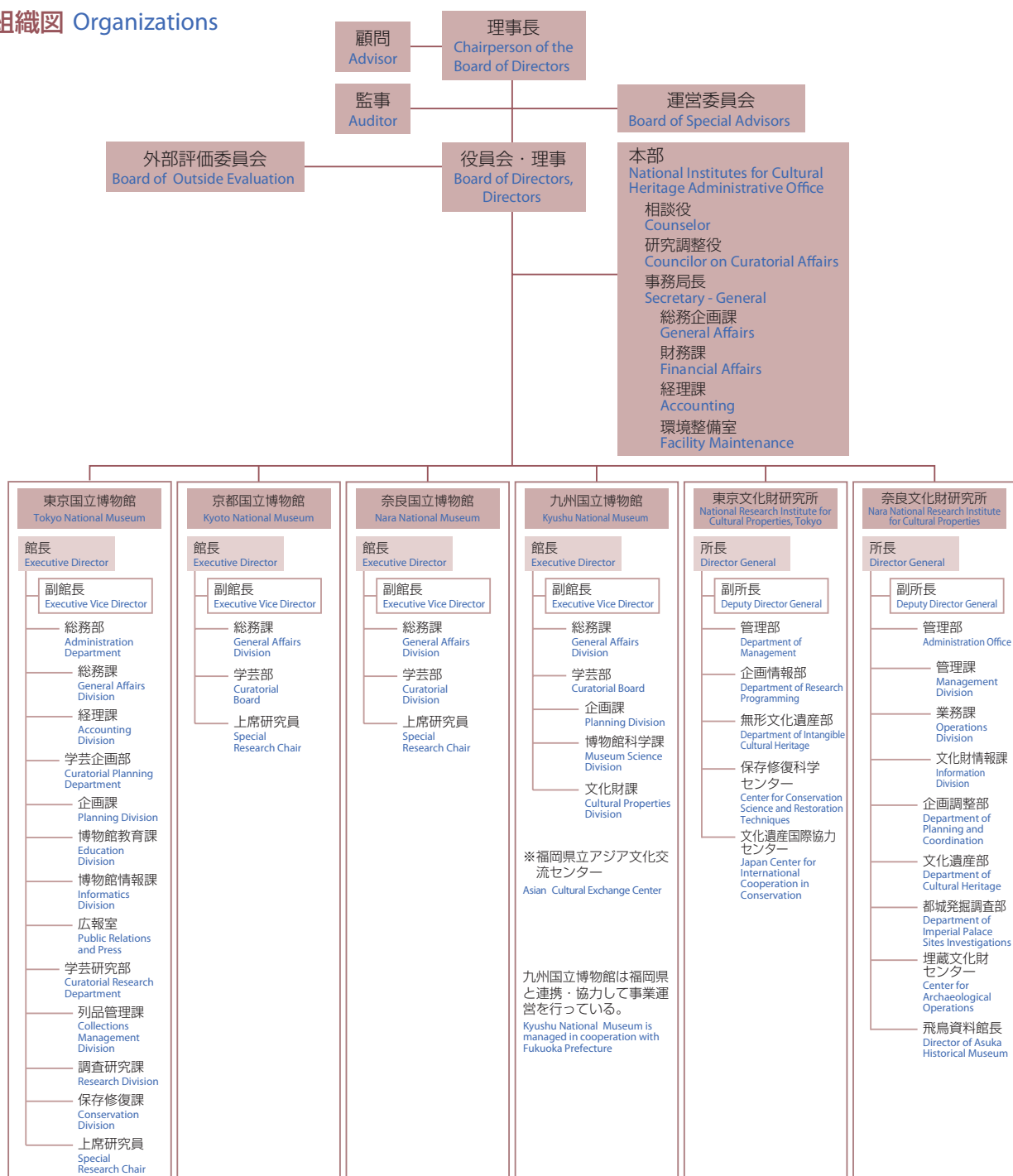
(敬称略)

九州国立博物館評議員 Board of Trustees, Kyushu National Museum

あ	が	さ	わ	文筆家	AGAWA Sawako: Writer
阿	川	佐	和	NHK福岡放送局長	ISHIDA Kenichi: Director, NHK Fukuoka
石	田	研	一	太宰府市長	INOUE Yasuhiro: Mayor, Dazaifu City
井	上	保	廣	福岡大学学長	ETO Takuya: President, Fukuoka University
衛	藤	卓	也	福岡県副知事	EBII Etsuko: Deputy Governor, Fukuoka Prefecture
海	老	悦	子	福岡ソフトバンクホークス取締役会長	OH Sadaharu: President, Fukuoka Softbank Hawks Baseball Club
王	井	貞	治	陶芸作家	SAKAIDA Kakiemon: Ceramic Artist
酒	井	柿	右	西南学院大学教授	TAKAKURA Hiroaki: Professor, Seinan Gakuin University
高	倉	洋	彰	琉球大学教授	TAKARA Kurayoshi: Professor, University of the Ryukyus
高	良	倉	吉	株式会社西日本新聞社代表取締役会長	TADA Akishige: President, Nishinippon Shimbun Co., Ltd.
多	田	昭	重	九州旅客鉄道株式会社相談役	TANAKA Koji: Advisory Board Member, Kyushu Railway Company
田	中	浩	二	国際ソロプチミスタアメリカ日本南リジョンガバナー	NAGAYAMA Hiroko: Governess, Soroptimist International of America, Japan Minami Region
永	山	紘	子	太宰府天満宮宮司	NISHITAKATSUJI Nobuyoshi: Chief Priest, Dazaifu Tenmangu Shrine
西	高	辻	信	大野城市まどかびあ館長	HAYASHIDA Suma: Executive Director, Onojo City Madokapia Hall
林	田	ス	マ		

(敬称略)

## 組織図 Organizations



## 職員数 Number of staff

区分 Division	職員数 Number of staff	一般職 Administrative staff	技能・労務職 Technical and security staff	研究職 Curator / Researcher
計 Total	339	128	23	188
本部事務局 National Institutes for Cultural Heritage Secretariat	18	18	0	0
東京国立博物館 Tokyo National Museum	107	37	15	55
京都国立博物館 Kyoto National Museum	38	19	4	15
奈良国立博物館 Nara National Museum	32	14	4	14
九州国立博物館 Kyushu National Museum	29	10	0	19
東京文化財研究所 National Research Institute for Cultural Properties, Tokyo	40	7	0	33
奈良文化財研究所 Nara National Research Institute for Cultural Properties	75	23	0	52

(平成21年4月1日現在)  
(Figures as of April 1, 2009)

## 予算 Budget

### 平成21年度予算 Fiscal 2009 budget

#### 収入予算額 Revenue

(単位：千円) (unit: 1,000yen)

	平成21年度 2009	平成20年度 2008
自己収入 Income from various activities	1,120,049	1,108,959
運営費交付金 Government grant for operating expenses	8,367,412	8,771,089
(統合削減) Institutional merger-related cost reductions	(△32,728)	(△32,728)
受託収入 Income from commissioned work	26,000	26,000
施設整備費補助金 Grant for facilities improvement	3,674,153	1,698,075
合計 Total	13,187,614	11,604,123

#### 支出予算額 Expenditure

(単位：千円) (unit: 1,000yen)

	平成21年度 2009	平成20年度 2008
運営事業費 Operational expenses	9,487,461	9,880,048
人件費 Personnel	3,329,896	3,635,504
物件費 Cost of supplies	6,157,565	6,244,544
(統合削減) Institutional merger-related cost reductions	(△32,728)	(△32,728)
受託事業費 Expenses for commissioned work	26,000	26,000
施設整備費 Facility improvement	3,674,153	1,698,075
合計 Total	13,187,614	11,604,123

### 外部資金受入 Income from outside sources

施設	科学研究費補助金 (21年度) Grant-in-Aid for Scientific Research(2009)		受託研究費 (20年度) Expenses for commissioned work(2008)		研究助成金 (20年度) Research grants(2008)	
	件数 Number of projects	金額 (千円) Amount(unit:1,000yen)	件数 Number of projects	金額 (千円) Amount(unit:1,000yen)	件数 Number of projects	金額 (千円) Amount (unit: 1,000yen)
東京国立博物館 Tokyo National Museum	12	58,420	0	0	4	1,840
京都国立博物館 Kyoto National Museum	2	12,610	0	0	2	4,000
奈良国立博物館 Nara National Museum	3	9,230	1	45,000	0	0
九州国立博物館 Kyushu National Museum	11	41,000	2	3,068	1	1,061
東京文化財研究所 National Research Institute for Cultural Properties, Tokyo	22	56,665	17	242,288	6	15,000
奈良文化財研究所 Nara National Research Institute for Cultural Properties	36	120,427	23	274,682	0	0
計 Total	86	298,352	43	565,038	13	21,901

## 国立文化財機構からのお知らせ

## Information about Donation and Membership

### ○寄附・寄贈

#### 【寄附】

独立行政法人は国から運営費交付金や施設整備費補助金を得て事業運営していますが、厳しい財政状況や効率化を図る観点から、広く外部資金を導入し経営に役立てることが求められています。国立文化財機構も例外ではなく、入場料以外にも収入の道を確保しなければなりません。このような趣旨から、個人・団体を問わず広く皆様にご支援をお願いしています。

国立文化財機構は、税法上の優遇措置の対象となる「特定公益増進法人」となっており、機構へ寄附を行う個人・団体は、当該寄附金について一般の法人に対する寄附金とは異なる所得税・法人税の優遇措置を受けることができます。

### ○Donations and Donations of cultural properties

#### Donations

Although Independent Administrative Institutions are mainly administered through national grants for operating and facilities improvement, inviting outside funds is a necessity, in view of difficult financial conditions and efficient management. The National Institutes for Cultural Heritage is no exception and requires additional funding. We welcome financial support from a wide range of organizations and individuals.

The National Institutes for Cultural Heritage is a certified public institution for tax deductions for donations authorized by the National Tax Agency. Donors to our institutions, both organizations and individuals, are eligible for more generous income and corporate tax deductions than donations to private entities.



▶ 所得税

個人が特定公益増進法人等に寄附を行った場合には、一定額を所得税の課税所得から控除することが出来る「寄附金控除」の制度が設けられています。この「寄附金控除」については、平成18年度税制改正において、適用下限額が1万円から5千円に引き下げられました。これにより、特定公益増進法人等に対する寄附金の額が年間合計で5千円を超えれば減税の対象となり、小口の寄附が大きく促進されました。さらに、平成19年度税制改正においては、個人からの大口の寄附を一層促進するため、所得の30%までとされていた控除の上限が、所得の40%まで引き上げられました。⇒「寄附金(総所得の40%を限度) - 5千円」を所得から控除することが出来ます。

▶ 法人税

法人が特定公益増進法人等に寄附を行った場合には、支出した特定公益増進法人等への寄附金額を、一般の寄附金とは別枠で損金に算入することが出来ます。また、平成20年度税制改正では、さらに寄附金の優遇措置の拡充が図られ、寄附金の損金算入限度額が拡大されました。⇒ 損金算入限度額 = 「(資本等の金額 × 0.25% + 所得金額の5% (改正前2.5%) × 1/2)」また、重要文化財の収集・保存修理に要する費用に充てる場合(指定寄附金)は、全額損金算入することができます。

【寄 贈】

国立文化財機構では、文化財を保存・管理、調査研究、展示などでの公開に活用しています。これらの事業を行うため文化財を計画的に購入するほか、文化財を所有される方からのご寄贈も頂いております。

Income tax

Individuals donating to a certified public institution are eligible to receive a tax deduction. The minimum applicable amount is now 5,000 yen, by an amendment to the tax law in fiscal year 2006. Any individual will be eligible for reduction when the amount of donation during a year totals to 5,000 yen. Furthermore, to promote larger donations, the amendment in fiscal year 2007 raised the limit of the annual amount of donations eligible for deduction from 30% of the donor's income to 40%. For instance, the donated amount (no more than 40% of the donor's annual income) - 5,000 yen will be deducted from the donor's annual income at the time of income tax calculation.

Corporate tax

Corporate entities donating to a certified public institution are eligible to calculate the donated amount as losses aside from donations made to others. Furthermore, the amendment to the tax law in fiscal year 2008 enabled further preferential treatment with the expansion of the total amount of donations eligible to be calculated as losses. As a result, 1/2 of : the amount of the capital × 0.25% plus 5% of the income (formerly 2.5%) is now the maximum amount of donations to be counted as losses. Donations for specific purposes of collecting and restoring Important Cultural Properties may also be included in losses.

Donations of cultural properties

The National Institutes for Cultural Heritage purchase cultural properties systematically, and also appreciates donations.

ご寄附・ご寄贈に関するご相談や手続きについては、以下にお問い合わせください。  
For further information about donations, please contact the following departments

施設名 Institutions	寄附 Donation	寄贈 Donation of Cultural properties	お問い合わせ Phone numbers
東京国立博物館 Tokyo National Museum	総務部経理課 Accounting, Administration Department	学芸研究部列品管理課 Collections Management, Curatorial Research Department	03-3822-1111 (代表)
京都国立博物館 Kyoto National Museum	総務課財務係 Financial Affairs	学芸部 Curatorial Board	075-541-1151 (代表)
奈良国立博物館 Nara National Museum	総務課財務係 Account	学芸部企画室 Department of Exhibition and Education	0742-22-7772 (寄附・直通) 0742-22-7774 (寄贈・直通)
九州国立博物館 Kyushu National Museum	総務課財務係 Account	文化財課資料登録室 Collection Registration, Cultural Properties Division	092-918-2807 (代表)
東京文化財研究所 National Research Institute for Cultural Properties, Tokyo		管理室企画渉外係 Planning Section	03-3823-2249 (直通)
奈良文化財研究所 Nara National Research Institute for Cultural Properties		業務課 Operation Division	0742-30-6739 (直通)

○ 会員制度

広くご支援を頂き運営基盤を確保するため、東京国立博物館・奈良国立博物館では賛助会員制度を設けているほか、京都国立博物館では社団法人清風会による支援を頂いております。また、お客様により博物館に親しんでいただくために、友の会・パスポート制度を設けております。皆様のご利用をお待ちしております。

○ Membership

Tokyo National Museum and Nara National Museum are supported by the Supporting Member system (applications possible at any time) and Kyoto National Museum is supported by the Seifukai. We also offer "Friends of the Museum" and "Museum Passport" systems to encourage people to visit our museums more frequently. We welcome new members at any time of the year.

【賛助会等】 Supporting Member system

	東京国立博物館 Tokyo National Museum	京都国立博物館 Kyoto National Museum	奈良国立博物館 Nara National Museum
名称 Name	東京国立博物館賛助会員 TNM Members	社団法人 清風会 Seifukai	奈良国立博物館賛助会 Supporting Membership of the Nara National Museum
年会費 Annual Membership Fee	特別会員 Special membership	賛助会員 Supporting membership	特別支援会員 Special membership
	維持会員 Sustaining membership	特別会員 Special membership	特別会員 Supporting membership
	個人 For individuals: 5万円 50,000yen	普通会員 Regular membership	一般会員 Regular membership
	団体 For organizations: 20万円 200,000yen	一口10万円 (unit): 100,000yen	個人 For individuals: 5万円 50,000yen
		5万円 50,000yen	団体 For organizations: 20万円 200,000yen
特典 Benefits	平常展 同伴者1名まで何回でも無料 特別展 同伴者1名まで何回でも(東京国立博物館の維持会員は各1回のみ) 無料 ※お申し込みの館以外の特別展は、同伴者1名まで各1回のみ無料 Regular exhibitions: The member and one companion have unlimited free admission to regular exhibitions during the museum's open hours. Special exhibitions: The member and one companion have unlimited free admission to special exhibitions during the museum's open hours. * Sustaining members of the Tokyo National Museum are admitted free to special exhibitions with one companion free of charge, with a limit of one time per exhibition. * The member and one companion are admitted free to one special exhibition at other museums than the applied membership.		
お問合せ先 Inquiries	総務部総務課 General Affairs, Administration Department 03-3822-1111 (代表)	社団法人 清風会 Seifukai 075-531-7519	総務課企画推進係 Business Development, General Affairs Division 0742-22-4450 (直通)

※税制の優遇措置があります。(Tax deductions apply.)  
※その他、館によって独自の特典があります。(Each museum has its own benefits for members.)

【友の会・パスポート】 Friends of the Museum and Museum Passport

	東京国立博物館 Tokyo National Museum			京都国立博物館 Kyoto National Museum		奈良国立博物館 Nara National Museum			九州国立博物館 Kyushu National Museum			
名称 Name	友の会 Friends of the Museum		パスポート Passport		友の会 Friends of the Museum			パスポート (友の会カード) Passport (Friends of the Museum Card)		友の会 Friends of the Museum		
年会費 Annual Membership fee	1万円 10,000yen	一般 4,000円 For general: 4,000yen	学生 2,500円 For students: 2,500yen	一般 3,000円 For general: 3,000yen	学生 2,000円 For students: 2,000yen	家族 6,000円 For families: 6,000yen	一般 3,000円 For general: 3,000yen	学生 2,000円 For students: 2,000yen	1万円 10,000yen	一般 3,000円 For general: 3,000yen	学生 2,000円 For students: 2,000yen	
特典 Benefits	無料 ※奈良国立博物館家族会員は1回につき自館5人まで、他館1人のみ The member has unlimited free admission to regular exhibitions during the museum's open hours. * With the family membership card of the Nara National Museum, a total of five people at one time will be admitted to any regular exhibition at the Nara National Museum free of charge. One member will be admitted free of charge to regular exhibitions at the Tokyo, Kyoto and Kyushu National Museums.											
	平常展 Regular exhibitions	友の会：特別観覧券を12枚配布(ただし、東京国立博物館以外でも使用できる観覧券は6枚) Friends of the Museum: Free distribution of 12 tickets to special exhibitions (six tickets are valid only at the Tokyo National Museum) パスポート：各展覧会ごとに1回、合計6回まで無料(4館共通) Passport: Free admission to each special exhibition (up to six exhibitions) at the four National Museums										
特別展 Special exhibitions	各展覧会ごとに1回、合計6回まで無料(ただし、関西地区(京都国立博物館・奈良国立博物館)以外については2回まで) ※奈良国立博物館家族会員は1回につき自館5人まで、他館1人のみ Free admission to each special exhibitions up to six exhibitions (up to two are valid only at the Tokyo and Kyushu National Museums) * With the family membership card of the Nara National Museum, a total of five people at one time will be admitted to any regular exhibition at the Nara National Museum free of charge. One member will be admitted free of charge to regular exhibitions at the Tokyo, Kyoto and Kyushu National Museums.											
お問合せ先 Inquiries	総務部総務課 General Affairs, Administration Department 03-3822-1111(代表)			総務課 General Affairs Division 075-541-1151(代表)		総務課企画推進係 Business Development, General Affairs Division 0742-22-4450(直通)			総務課 General Affairs Division 092-918-2807(代表)			

※その他、館によって独自の特典があります。(Each museum has its own benefits for members.)

【キャンパスメンバーズ】

各国立博物館では、大学や専修学校等を対象としたキャンパスメンバーズ制度を設けております。本制度は大学等と博物館との連携を深め、学生の皆さんにより博物館に親しんでいただく機会を提供することを目的としています。

学生数に応じた年会費をお支払いいただくことにより、平常展を無料でご観覧いただけるなど各博物館で様々な特典をご用意しています。詳しくは以下にお問い合わせください。

Campus Members System

The four National Museums have membership programs for universities and colleges. The program is aimed at deepening cooperation with institutions of higher education and providing opportunities for their students to become familiar with the National Museums.

Members can enjoy various privileges, including free admission to regular exhibitions, for a yearly membership fee corresponding to the number of students. For further information, please contact the following departments indicated in the list.

	東京国立博物館 Tokyo National Museum		京都国立博物館・奈良国立博物館 Kyoto National Museum, Nara National Museum			九州国立博物館 Kyushu National Museum					
年会費 Annual Membership Fee	2,000人未満 200,000円 2,000人以上5,000人未満 300,000円 5,000人以上10,000人未満 500,000円 10,000人以上50,000人未満 800,000円 50,000人以上 1,500,000円 ※2年目以降、会費の継続割引があります。	京都国立博物館1館を利用 1,500人未満 50,000円 1,500人以上3,000人未満 100,000円 3,000人以上5,000人未満 150,000円 5,000人以上10,000人未満 250,000円 10,000人以上 400,000円	2館を利用 1,500人未満 112,500円 1,500人以上3,000人未満 225,000円 3,000人以上5,000人未満 375,000円 5,000人以上10,000人未満 525,000円 10,000人以上 750,000円	奈良国立博物館1館を利用 1,500人未満 100,000円 1,500人以上3,000人未満 200,000円 3,000人以上5,000人未満 300,000円 5,000人以上10,000人未満 500,000円 10,000人以上 800,000円		250人未満 50,000円 250人以上500人未満 100,000円 500人以上1,500人未満 200,000円 1,500人以上3,000人未満 300,000円 3,000人以上5,000人未満 400,000円 5,000人以上 500,000円	Less than 2,000 students: 200,000yen 2,000-4,999 students: 300,000yen 5,000-9,999 students: 500,000yen 10,000-49,999 students: 800,000yen 50,000 or more students: 1,500,000yen ※Discount is applied for renewal subscription	Membership for Kyoto National Museum only Less than 1,500 students: 50,000yen 1,500-2,999 students: 100,000yen 3,000-4,999 students: 150,000yen 5,000-9,999 students: 250,000yen 10,000 or more students: 400,000yen	Membership for both museums Less than 1,500 students: 112,500yen 1,500-2,999 students: 225,000yen 3,000-4,999 students: 375,000yen 5,000-9,999 students: 525,000yen 10,000 or more students: 750,000yen	Membership for Nara National Museum only Less than 1,500 students: 100,000yen 1,500-2,999 students: 200,000yen 3,000-4,999 students: 300,000yen 5,000-9,999 students: 500,000yen 10,000 or more students: 800,000yen	Less than 250 students: 50,000yen 250-499 students: 100,000yen 500-1,499 students: 200,000yen 1,500-2,999 students: 300,000yen 3,000-4,999 students: 400,000yen 5,000 or more students: 500,000yen
	※年度途中のご加入の場合、会費が変わります。Membership fee varies depending on the month you subscribe.										
特典 Benefits	・平常展の観覧料無料 ・会員向け講座・講演会を実施 ・イベント料金の割引 ・施設の利用等の割引 ・研究誌の無料提供 など ・ Free admission to regular exhibitions ・ Lectures and workshops for members ・ Discounts for admission fees to events ・ Discounts for museum facility rental fees ・ Free copies of research periodicals, etc.		・平常展の観覧料無料(奈良国立博物館のみ) ・研究誌等の無料提供 ・施設の利用等の割引 ・特別展の観覧料金割引 など ・ Free admission to regular exhibitions (temporarily held only at Nara National Museum) ・ Free copies of academic journals ・ Reduction of the museum facilities rental fees ・ Reduction of admission fees of special exhibitions, etc.			・平常展の観覧料無料 ・特別展の観覧料金割引 ・パスポートの割引購入 ・刊行物の無料提供 ・施設の利用等の割引 ・イベント参加への優先 ・レストラン・カフェ・ミュージアムショップの割引 など ・ Free admission to regular exhibitions ・ Discounts for special exhibitions ・ Discounts for museum passports ・ Discounts for museum publications ・ Discounts for facilities use ・ Prior attention given at selected events ・ Discounts at Museum Restaurant, Museum Café and Museum Shop, etc.					
	お問合せ先 Inquiries	総務部総務課 General Affairs, Administration Department 03-3822-1111(代表)		総務課 General Affairs Division 075-541-1151(代表)			総務課企画推進係 Business Development, General Affairs Division 0742-22-4450(直通)		総務課 General Affairs Division 092-918-2807(代表)		



JR 上野駅公園口、または鶯谷駅下車 徒歩 10 分

東京メトロ 銀座線・日比谷線上野駅、  
千代田線根津駅下車 徒歩 15 分

京成電鉄 京成上野駅下車 徒歩 15 分

独立行政法人

## 国立文化財機構

〒110-8712 東京都台東区上野公園 13 番 9 号

電話 03-3822-1196

<http://www.nich.go.jp/>

*National Institutes for Cultural Heritage*

13-9, Ueno Park, Taito-ku, Tokyo, 110-8712

Phone: +81-3-3822-1196

<http://www.nich.go.jp/>